



รายงานผลการปฏิบัติงาน ตามแผนปฏิบัติราชการ
ประจำปีงบประมาณ 2561

ไตรมาส 1

มหาวิทยาลัยราชภัฏพระนคร

ผ่านการพิจารณาจากคณะกรรมการบริหารมหาวิทยาลัย

วันที่ 6 กุมภาพันธ์ 2561

บทสรุปสำหรับผู้บริหาร

การรายงานผลการปฏิบัติงาน ประจำปีงบประมาณ พ.ศ. 2561 ไตรมาส 1 (1 ตุลาคม – 31 ธันวาคม 2560) ของมหาวิทยาลัยราชภัฏพระนคร ดำเนินการตามแผนปฏิบัติงาน ประจำปีงบประมาณ พ.ศ. 2561 ที่เป็นกลไกในการขับเคลื่อนการพัฒนาตามแผนยุทธศาสตร์มหาวิทยาลัยราชภัฏพระนคร พ.ศ. 2561 ซึ่ง สอดคล้องกับวัตถุประสงค์ในมาตรา 7 และภาระหน้าที่ในมาตรา 8 แห่งพระราชบัญญัติมหาวิทยาลัยราชภัฏ พ.ศ. 2547 ที่กำหนดให้มหาวิทยาลัยราชภัฏเป็นสถาบันอุดมศึกษาเพื่อการพัฒนาท้องถิ่น โดยมีวัตถุประสงค์ในการรายงานเพื่อติดตามและประเมินผลการดำเนินงานโครงการ/กิจกรรมตามแผนปฏิบัติงาน เป็นข้อมูลในการวางแผนบริหารจัดการงบประมาณให้มีประสิทธิภาพและประสิทธิผล และเพื่อเป็นแนวทางในการปรับปรุงและประเมินแผนยุทธศาสตร์มหาวิทยาลัยด้วย รวมทั้งเพื่อเตรียมรองรับการตรวจประเมินคุณภาพการศึกษาจากหน่วยงานทั้งภายในและภายนอก ได้แก่ สำนักงานคณะกรรมการการอุดมศึกษา (สกอ.) การประเมินคุณภาพการศึกษาของสำนักงานรับรองมาตรฐานและประเมินคุณภาพการศึกษา (องค์การมหาชน) (สมศ.) สำนักงานคณะกรรมการพัฒนาระบบราชการ (ก.พ.ร.) การวิเคราะห์ระดับความสำเร็จของการดำเนินงานจากการใช้จ่ายงบประมาณ (PART) ของสำนักงบประมาณ และการประเมินมหาวิทยาลัย

เมื่อสิ้นไตรมาส 1 ปีงบประมาณ พ.ศ. 2561 ณ วันที่ 31 ธันวาคม 2560 ทุกหน่วยงานได้รายงานผลการปฏิบัติงาน ประจำปีงบประมาณ พ.ศ. 2561 ไตรมาส 1 ผ่านระบบการติดตามและประเมินผลของมหาวิทยาลัย ที่เว็บไซต์ <http://mis.pnru.ac.th/eproject/output.php> รวมทั้งรายงานจากกองคลัง สำนักงานอธิการบดี ซึ่งมหาวิทยาลัยได้นำข้อมูลรายงานจากทุกหน่วยงานมาประมวลผลเพื่อวิเคราะห์และสังเคราะห์เป็นรายงานผลการปฏิบัติงาน ประจำปีงบประมาณ พ.ศ. 2561 ไตรมาส 1 สรุปในภาพรวม 3 มิติ ดังนี้

มิติที่ 1 ด้านการจัดสรรงบประมาณ ประจำปีงบประมาณ พ.ศ. 2561 ณ สิ้นไตรมาส 1

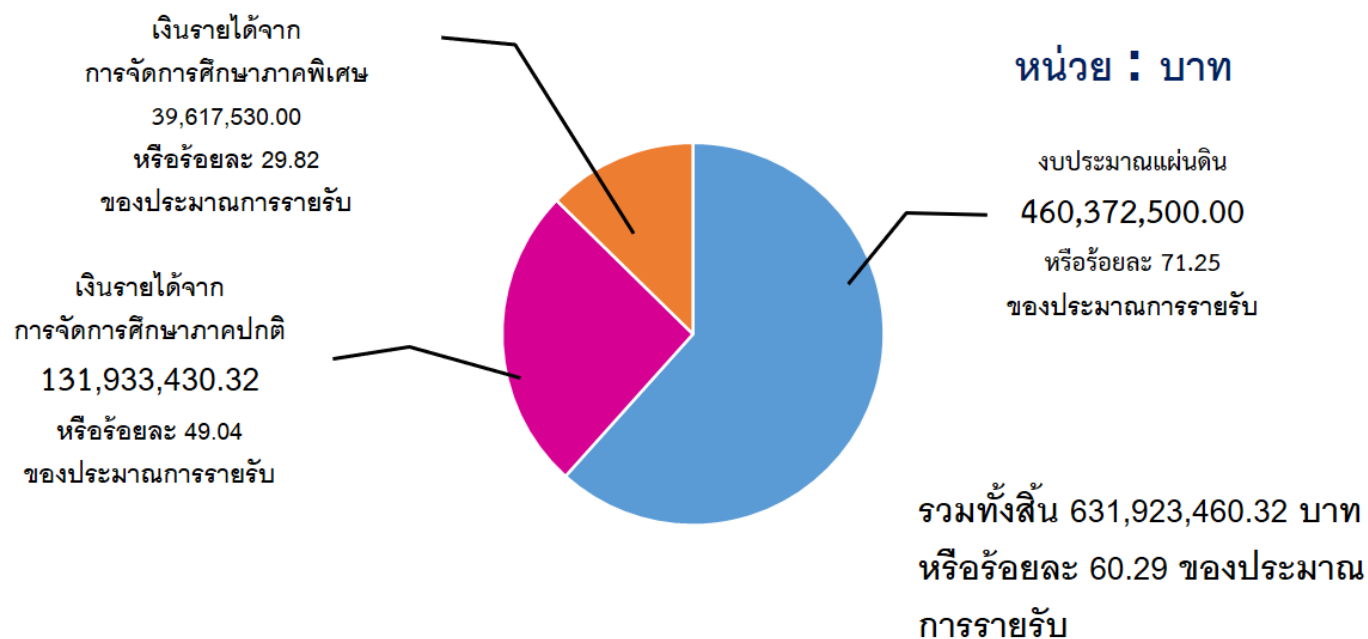
การจัดทำงบประมาณประจำปีงบประมาณ พ.ศ. 2561 ดังตารางที่ 1 และตารางที่ 2 มหาวิทยาลัยได้ประมาณการรายรับ ประจำปีงบประมาณ พ.ศ. 2561 รวมทั้งสิ้น จำนวน 1,048,069,200 บาท โดยได้รับการจัดสรรจากรัฐเป็นงบประมาณแผ่นดิน จำนวน 646,171,000 บาท และเงินนอกงบประมาณ จำนวน 401,898,200 บาท ซึ่งแบ่งเป็นเงินรายได้จากการจัดการศึกษาภาคปกติ จำนวน 269,021,000 บาท และเงินรายได้จากการจัดการศึกษาภาคพิเศษ จำนวน 132,877,200 บาท

มหาวิทยาลัยประมาณการรายจ่ายไว้ทั้งสิ้น จำนวน 967,689,560 บาท หรือร้อยละ 92.33 ของประมาณการรายรับทั้งหมด แบ่งเป็นงบประมาณแผ่นดิน จำนวน 646,171,000 บาท หรือร้อยละ 100 ของประมาณการรายรับ และเงินนอกงบประมาณ จำนวน 321,518,560 บาท หรือร้อยละ 80 ของประมาณการรายรับ ซึ่งแบ่งเป็นเงินรายได้จากการจัดการศึกษาภาคปกติ จำนวน 215,216,800 บาท หรือร้อยละ 80 ของประมาณการรายรับ รายได้จากการจัดการศึกษาภาคพิเศษ จำนวน 106,301,760 บาท หรือ ร้อยละ 78.63 ของประมาณการรายรับ และเงินคงคลัง จำนวน 59,704,500 บาท

(2)

เมื่อสิ้นไตรมาส 1 ปีงบประมาณ พ.ศ. 2561 ณ วันที่ 31 ธันวาคม 2560 มหาวิทยาลัยสุรนารีรับจริง ทั้งสิ้น 631,923,460.32 บาท หรือร้อยละ 60.29 ของประมาณการรายรับทั้งหมด จำแนกเป็นเงินงบประมาณแผ่นดิน จำนวน 460,372,500 บาท หรือร้อยละ 71.25 ของประมาณการรายรับ และเงินนอกงบประมาณ จำนวน 171,550,960.32 บาท หรือร้อยละ 42.69 ของประมาณการรายรับ ซึ่งมาจากเงินรายได้จากการจัดการศึกษาภาคปกติ จำนวน 131,933,430.32 บาท หรือร้อยละ 49.04 ของประมาณการรายรับ และเงินรายได้จากการจัดการศึกษาภาคพิเศษ จำนวน 39,617,530.00 บาท หรือร้อยละ 29.82 ของประมาณการรายรับ ดังแสดงในแผนภาพที่ 1

แผนภาพที่ 1 รายรับจริง ประจำปีงบประมาณ พ.ศ. 2561 ณ สิ้นไตรมาส 1 จำแนกตามแหล่งงบประมาณ



ที่มา : ข้อมูลรายรับจริงจากกองคลัง สำนักงานอธิการบดี ณ วันที่ 31 ธันวาคม 2560

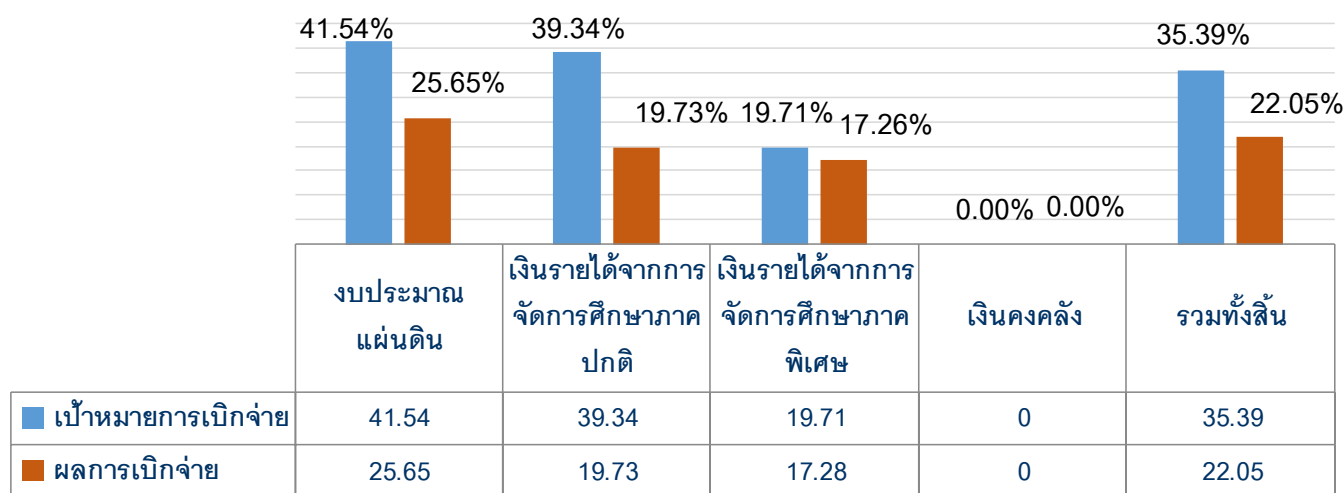
มิตินี้ 2 ด้านการเบิกจ่ายเงินงบประมาณรายจ่าย ประจำปีงบประมาณ พ.ศ. 2561 ณ สิ้นไตรมาส 1

มหาวิทยาลัยสุรพผลเบิกจ่ายเงินงบประมาณรายจ่าย ประจำปีงบประมาณ พ.ศ. 2561 ณ สิ้นไตรมาส 1 วันที่ 31 ธันวาคม 2560 แสดงในแผนภาพที่ 2, แผนภาพที่ 3 ,แผนภาพที่ 4 และแผนภาพที่ 5

ผลการเบิกจ่ายเงิน

ตามที่มีมหาวิทยาลัยได้จัดสรรงบประมาณ ประจำปีงบประมาณ พ.ศ. 2561 ให้กับหน่วยงานต่าง ๆ 19 หน่วยงาน ในวงเงินรวม 1,027,394,060 บาท หน่วยงานที่ได้รับการจัดสรรงบประมาณได้รายงานผลการเบิกจ่ายงบประมาณ ประจำปีงบประมาณ พ.ศ. 2561 เมื่อสิ้นไตรมาส 1 ผ่านระบบฐานข้อมูลของกองนโยบาย และแผน สำนักงานอธิการบดีที่เว็บไซต์ <http://mis.pnru.ac.th/eproject/output.php> ณ วันที่ 31 ธันวาคม 2560 ดังนี้

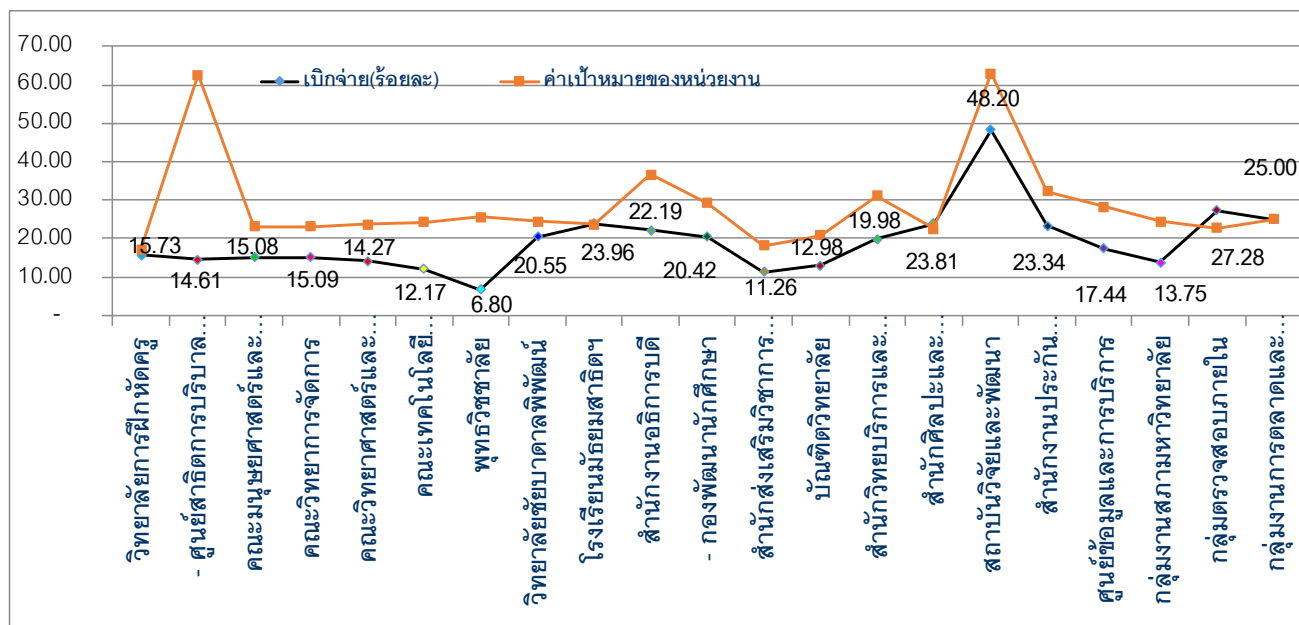
แผนภาพที่ 2 ผลการเบิกจ่ายงบประมาณ ประจำปีงบประมาณ พ.ศ. 2561 ณ สิ้นไตรมาส 1 จำแนกตามแหล่งงบประมาณ



ที่มา : ข้อมูลรายงานการส่งเบิกของหน่วยงาน จากกองนโยบายและแผน ณ วันที่ 31 ธันวาคม 2560

จากแผนภาพที่ 2 หน่วยงานได้ดำเนินงานตามไตรมาสและส่งเอกสารเบิกจ่ายงบประมาณ ประจำปีงบประมาณ พ.ศ. 2561 ณ สิ้นไตรมาส 1 จำแนกตามแหล่งงบประมาณ พบว่า งบประมาณแผ่นดินมีการเบิกจ่ายสูงสุดคิดเป็น ร้อยละ 25.65 รองลงมาคือ เงินรายได้จากการจัดการศึกษาภาคปกติ ร้อยละ 19.73 และเงินรายได้จากการจัดการศึกษาภาคพิเศษ ร้อยละ 17.28 ตามลำดับ ส่วนเงินคงคลังไม่มีการเบิกจ่าย เนื่องจากได้รับการอนุมัติเมื่อวันที่ 16 ธันวาคม 2560

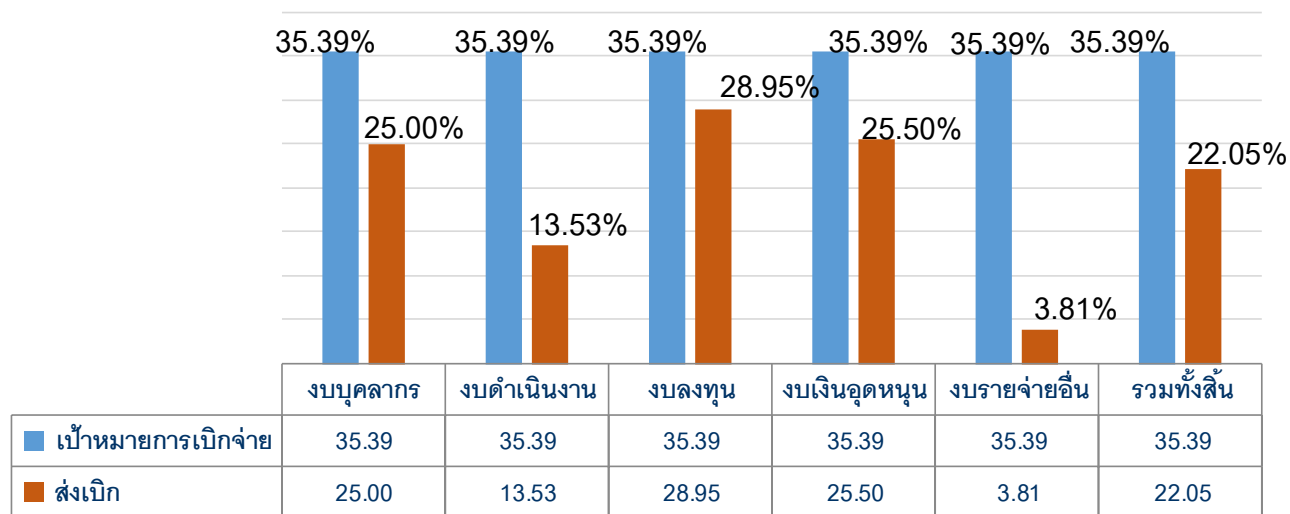
แผนภาพที่ 3 ผลการเบิกจ่ายงบประมาณ ประจำปี งบประมาณ พ.ศ. 2561 ณ สิ้นไตรมาส 1 จำแนกตามหน่วยงาน



ที่มา : ข้อมูลรายงานการส่งเบิกของหน่วยงาน จากกองนโยบายและแผน ณ วันที่ 31 ธันวาคม 2560

จากแผนภาพที่ 3 หน่วยงานมีการดำเนินงานและส่งเบิกจ่ายงบประมาณ ณ สิ้นไตรมาส 1 รวมทั้งสิ้น 226,559,258.36 บาท หรือร้อยละ 22.05 ของงบประมาณที่จัดสรร เมื่อจำแนกเป็นรายหน่วยงาน พบว่าหน่วยงานที่มีผลการดำเนินงานและส่งเบิกจ่ายงบประมาณสูงสุดคือ สถาบันวิจัยและพัฒนา ร้อยละ 48.20 รองลงมา คือ กลุ่มตรวจสอบภายใน ร้อยละ 27.28 กลุ่มงานการตลาดและธุรกิจรายได้ ร้อยละ 25.00 โรงเรียนมัธยมสาธิตฯ ร้อยละ 23.96 และสำนักศิลปะและวัฒนธรรม ร้อยละ 23.81 ตามลำดับ หน่วยงานที่มีผลการดำเนินงานและเบิกจ่ายงบประมาณในระดับน้อยที่สุด คือ พุทธวิซชาลัย ร้อยละ 6.80 สำนักส่งเสริมวิชาการและงานทะเบียน ร้อยละ 11.26 และคณะเทคโนโลยีอุตสาหกรรม ร้อยละ 12.17 ตามลำดับ

แผนภาพที่ 4 ผลการเบิกจ่ายงบประมาณ ประจำปีงบประมาณ พ.ศ. 2561 ณ สิ้นไตรมาส 1 จำแนกตามหมวดรายจ่าย



ที่มา : ข้อมูลรายงานการส่งเบิกของหน่วยงาน จากกองนโยบายและแผน ณ วันที่ 31 ธันวาคม 2560

จากแผนภาพที่ 4 หน่วยงานได้ดำเนินงานและส่งเบิกงบประมาณ ณ สิ้นไตรมาส 1 จำนวน 226,559,258.36 บาท หรือร้อยละ 22.05 ของงบประมาณที่จัดสรรทั้งหมด เมื่อจำแนกตามหมวดรายจ่ายพบว่า เบิกจ่ายงบลงทุน จำนวน 68,862,015.00 บาท หรือร้อยละ 28.95 รองลงมาคือ งบเงินอุดหนุน จำนวน 77,464,146.20 บาท หรือร้อยละ 25.50 งบบุคลากร จำนวน 39,493,262.50 บาท หรือร้อยละ 25.00 งบดำเนินงาน จำนวน 39,308,184.97 บาท หรือร้อยละ 13.54 และงบรายจ่ายอื่น จำนวน 1,431,457.20 บาท หรือร้อยละ 3.81 ตามลำดับ

มติที่ 3 มิติด้านการปฏิบัติงานตามแผนยุทธศาสตร์มหาวิทยาลัย ประจำปีงบประมาณ พ.ศ. 2561

มหาวิทยาลัยจัดสรรงบประมาณ ตามแผนปฏิบัติงาน ประจำปีงบประมาณ 2561 ไว้ในโครงการ 33 โครงการ ภายใต้กิจกรรม 626 กิจกรรม เพื่อให้สอดคล้องกับแผนยุทธศาสตร์มหาวิทยาลัย ซึ่งประกอบด้วย 77 ตัวชี้วัด มีผลการดำเนินงานบรรลุค่าเป้าหมาย จำนวน 8 ตัวชี้วัด อยู่ระหว่างดำเนินการ จำนวน 69 ตัวชี้วัด ดังตารางที่ 8 ตารางที่ 9 และตารางที่ 10

รายงานผลการปฏิบัติงาน ไตรมาส 1 ประจำปีงบประมาณ พ.ศ. 2561

มหาวิทยาลัยราชภัฏพระนครได้จัดสรรกรอบวงเงินงบประมาณรายจ่าย ประจำปีงบประมาณ พ.ศ. 2561 ให้กับหน่วยงานต่าง ๆ จำนวน 19 หน่วยงาน รวมทั้งสิ้น จำนวน 1,027,394,060.00 บาท โดยได้รับการจัดสรรจากรัฐเป็นงบประมาณแผ่นดิน จำนวน 646,171,000 บาท และเงินนอกงบประมาณ ซึ่งเป็นเงินนอกงบประมาณ จำนวน 321,518,560 บาท และเงินคงคลัง จำนวน 59,704,500 บาท เพื่อเป็นกลไกขับเคลื่อนการพัฒนาสู่เป้าหมายตามแผนยุทธศาสตร์มหาวิทยาลัยราชภัฏพระนคร พ.ศ. 2561 ประจำปีงบประมาณ พ.ศ. 2561 ไตรมาส 1 ณ วันที่ 31 ธันวาคม พ.ศ. 2560 มีการดำเนินงาน ดังนี้

1. งบประมาณการรายรับและประมาณการรายจ่าย ประจำปีงบประมาณ พ.ศ. 2561
2. งบประมาณการรายรับกับรายรับจริง ประจำปีงบประมาณ พ.ศ. 2561 ไตรมาส 1
3. งบประมาณการรายจ่ายกับรายจ่ายจริง ประจำปีงบประมาณ พ.ศ. 2561 ไตรมาส 1
4. รายงานผลการส่งเบิกงบประมาณ ประจำปีงบประมาณ พ.ศ. 2561 ไตรมาส 1
5. รายงานการเปรียบเทียบผลการส่งเบิกงบประมาณ ประจำปีงบประมาณ พ.ศ. 2560 กับ พ.ศ. 2561 ไตรมาส 1
6. วิเคราะห์ผลการปฏิบัติงาน และแนวทางการพัฒนา
7. รายงานผลการปฏิบัติงานตามแผนยุทธศาสตร์มหาวิทยาลัยราชภัฏพระนคร ประจำปีงบประมาณ พ.ศ. 2561 ไตรมาส 1

ประมาณการรายรับและประมาณการรายจ่าย ประจำปีงบประมาณ พ.ศ. 2561

ในปีงบประมาณ พ.ศ. 2561 มหาวิทยาลัยได้ประมาณการรายรับมาจากทุกแหล่งงบประมาณ ซึ่งจำแนกออกเป็น 3 ประเภท คือ งบประมาณแผ่นดิน เงินนอกงบประมาณ และรายได้อื่นจากหน่วยงานภายใน พร้อมทั้งได้ประมาณการรายจ่ายงบประมาณ ประจำปีงบประมาณ พ.ศ. 2561 ดังตารางที่ 1

ตารางที่ 1 ประมาณการรายรับและประมาณการรายจ่าย ประจำปีงบประมาณ พ.ศ. 2561

หน่วย : บาท

ประเภทงบประมาณ	ประมาณการรายรับ	ประมาณการรายจ่าย	
		จำนวนเงิน	ร้อยละ
1. งบประมาณแผ่นดิน	646,171,000	646,171,000	100.00
2. เงินนอกงบประมาณ	401,898,200	321,518,560	80.00
2.1 เงินรายได้จากการจัดการศึกษาภาคปกติ	269,021,000	215,216,800	80.00
2.2 เงินรายได้จากการจัดการศึกษาภาคพิเศษ	132,877,200	106,301,760	80.00
รวมงบประมาณ 1+2	1,048,069,200	967,689,560	92.33
3. รายได้อื่นจากหน่วยงานภายใน	54,486,600	44,440,700	81.56
3.1 วิทยาลัยนานาชาติพระนคร	26,222,000	21,138,700	80.61
3.2 สำนักงานบริการวิชาการและฝึกอบรม	23,350,000	19,939,000	85.39
3.3 สถาบันภาษา	3,318,000	1,766,400	53.24
3.4 ศูนย์บ่มเพาะวิสาหกิจ	1,596,600	1,596,600	100.00

ที่มา : คำขอต้งงบประมาณ ประจำปีงบประมาณ พ.ศ. 2561 มหาวิทยาลัยราชภัฏพระนคร

จากตารางที่ 1 มหาวิทยาลัยได้ประมาณการรายรับ ประจำปีงบประมาณ พ.ศ. 2561 รวมทั้งสิ้น จำนวน 1,048,069,200 บาท โดยได้รับการจัดสรรจากรัฐเป็นงบประมาณแผ่นดิน จำนวน 646,171,000 บาท เงินนอกงบประมาณ จำนวน 401,898,200 บาท แบ่งเป็นเงินรายได้จากการจัดการศึกษาภาคปกติ จำนวน 269,021,000 บาท และเงินรายได้จากการจัดการศึกษาภาคพิเศษ จำนวน 132,877,200 บาท และรายได้อื่นจากหน่วยงานภายใน จำนวน 54,486,600 บาท มหาวิทยาลัยได้นำมาจัดสรรเป็นประมาณการรายจ่าย จำนวนทั้งสิ้น 967,689,560 บาท หรือร้อยละ 92.33 ของประมาณการรายรับทั้งหมด แบ่งเป็นงบประมาณแผ่นดิน จำนวน 646,171,000 บาท หรือร้อยละ 100 ของประมาณการรายรับ เงินนอกงบประมาณ จำนวน 321,518,560 หรือร้อยละ 80.00 ของประมาณการรายรับ ซึ่งแบ่งเป็นเงินรายได้จากการจัดการศึกษาภาคปกติ จำนวน 215,216,800 บาท หรือร้อยละ 80 ของประมาณการรายรับ รายได้จากการจัดการศึกษาภาคพิเศษ จำนวน 106,301,760 บาท หรือร้อยละ 80.00 ของประมาณการรายรับ และรายได้จากหน่วยงานภายใน จำนวน 44,440,700 หรือร้อยละ 81.56 ของประมาณการรายรับ

ประมาณการรายรับกับรายรับจริง ประจำปีงบประมาณ พ.ศ. 2561 ไตรมาส 1

มหาวิทยาลัยได้ประมาณการรายรับเงินงบประมาณ ประจำปีงบประมาณ พ.ศ. 2561 รวมทั้งสิ้นจำนวน 1,102,555,800.00 บาท เมื่อเปรียบเทียบกับรายรับจริง ประจำปีงบประมาณ พ.ศ. 2561 ไตรมาส 1 ณ วันที่ 31 ธันวาคม 2560 ดังตารางที่ 2 และตารางที่ 3

ตารางที่ 2 ประมาณการรายรับกับรายรับจริง ประจำปีงบประมาณ พ.ศ. 2561 ไตรมาส 1

หน่วย : บาท

แหล่งงบประมาณ	ประมาณการรายรับ	รายรับจริง				รายรับจริง	ร้อยละ
		ไตรมาส 1	ไตรมาส 2	ไตรมาส 3	ไตรมาส 4		
1. งบประมาณแผ่นดิน	646,171,000	460,372,500.00	185,798,500.00	-	-	646,171,000.00	100.00
2. เงินนอกงบประมาณ	401,898,200	171,550,960.32	-	-	-	171,550,960.32	42.69
2.1 เงินรายได้จากการจัดการศึกษาภาคปกติ	269,021,000	131,933,430.32	-	-	-	131,933,430.32	49.04
2.2 เงินรายได้จากการจัดการศึกษาภาคพิเศษ	132,877,200	39,617,530.00	-	-	-	39,617,530.00	29.82
รวมงบประมาณ	1,048,069,200	631,923,460.32	185,798,500.00	-	-	817,721,960.32	78.02

ที่มา : ข้อมูลรายรับจริงจากกองคลัง สำนักงานอธิการบดี ณ วันที่ 31 ธันวาคม พ.ศ. 2560

จากตารางที่ 2 มหาวิทยาลัยมีรายรับจริง ประจำปีงบประมาณ พ.ศ. 2561 ไตรมาส 1 ณ วันที่ 31 ธันวาคม พ.ศ. 2560 รวมเป็นเงินทั้งสิ้นจำนวน 817,721,960.32 บาท หรือร้อยละ 78.02 ของประมาณการรายรับทั้งหมด

รายรับจริงจากเงินนอกงบประมาณ จำนวน 171,550,960.32 บาท หรือร้อยละ 42.69 ของประมาณการรายรับ ซึ่งแบ่งเป็นเงินรายได้จากการจัดการศึกษาภาคปกติ จำนวน 131,933,430.32 บาท หรือร้อยละ 49.04 ของประมาณการรายรับ และเงินรายได้จากการจัดการศึกษาภาคพิเศษ จำนวน 39,617,530.00 บาท หรือร้อยละ 29.82 ของประมาณการรายรับ

ตารางที่ 3 ประมาณการรายรับกับรายรับจริง ประจำปีงบประมาณ พ.ศ. 2561 ไตรมาส 1

หน่วย : บาท

แหล่งงบประมาณ	ประมาณการรายรับ	รายรับจริง				รายรับจริง	ร้อยละ
		ไตรมาส 1	ไตรมาส 2	ไตรมาส 3	ไตรมาส 4		
3. รายได้อื่นจากหน่วยงานภายใน		-	-	-	-	-	-
3.1 วิทยาลัยนานาชาติพระนคร	26,222,000	-	-	-	-	-	-
3.2 สำนักงานบริการวิชาการและฝึกอบรม	23,350,000	-	-	-	-	-	-
3.3 สถาบันภาษา	3,318,000	-	-	-	-	-	-
3.4 ศูนย์ป่มเพาะวิสาหกิจ	1,596,600	-	-	-	-	-	-
รวมงบประมาณ	54,486,600	-	-	-	-	-	-

ที่มา : ข้อมูลการรายงานรายรับจริงจากหน่วยงาน กองนโยบายและแผน สำนักงานอธิการบดี ณ วันที่ 31 ธันวาคม พ.ศ. 2560

จากตารางที่ 3 มหาวิทยาลัยมีรายรับจริงจากหน่วยงานภายใน ประจำปีงบประมาณ พ.ศ. 2561 ไตรมาส 1 ณ วันที่ 31 ธันวาคม พ.ศ. 2560 รวมเป็นเงินทั้งสิ้น จำนวน 7,832,255.68 บาท หรือร้อยละ 14.37 ของประมาณการรายรับทั้งหมด

รายรับจริงจากรายได้อื่นของหน่วยงานภายใน จำนวน 7,832,255.68 บาท หรือร้อยละ 14.37 ของประมาณการรายรับ ซึ่งแบ่งเป็นรายได้จากวิทยาลัยนานาชาติพระนคร จำนวน 26,222,000 บาท หรือร้อยละ 29.87 ของประมาณการรายรับ

ประมาณการรายจ่ายกับรายจ่ายจริง ประจำปีงบประมาณ พ.ศ. 2561 ไตรมาส 1

มหาวิทยาลัยได้ประมาณการรายจ่าย ประจำปีงบประมาณ พ.ศ. 2561 รวมทั้งสิ้นจำนวน 1,027,394,060.00 บาท เมื่อเปรียบเทียบกับรายจ่ายจริงประจำปีงบประมาณ พ.ศ. 2561 ไตรมาส 1 ณ วันที่ 31 ธันวาคม 2560 ดังตารางที่ 4 และตารางที่ 5

ตารางที่ 4 ประมาณการรายจ่ายกับรายจ่ายจริง ประจำปีงบประมาณ พ.ศ. 2561 ไตรมาส 1

หน่วย : บาท

แหล่งงบประมาณ	ประมาณการรายจ่าย	รายจ่ายจริง				รายจ่ายจริง	
		ค่าเป้าหมาย ร้อยละ 30.29 ไตรมาส 1	ค่าเป้าหมาย ร้อยละ 52.29 ไตรมาส 2	ค่าเป้าหมาย ร้อยละ 74.29 ไตรมาส 3	ค่าเป้าหมาย ร้อยละ 96 ไตรมาส 4	จำนวน	ร้อยละ
		ค่าเป้าหมาย ร้อยละ 30.29					
1. งบประมาณแผ่นดิน	646,171,000	159,810,120.47	-	-	-	159,810,120.47	24.73
2. เงินนอกงบประมาณ	321,518,560	45,755,937.45	-	-	-	45,755,937.45	14.23
2.1 เงินรายได้จากการจัดการศึกษาภาคปกติ	215,216,800	34,659,464.94	-	-	-	34,659,464.94	16.10
2.2 เงินรายได้จากการจัดการศึกษาภาคพิเศษ	106,301,760	11,096,472.51	-	-	-	11,096,472.51	10.44
3. เงินคงคลัง*	59,704,500	-	-	-	-	-	-
รวมทั้งสิ้น	1,027,394,060	205,566,057.92	-	-	-	205,566,057.92	20.01

ที่มา : ข้อมูลรายจ่ายจริงจากกองคลัง สำนักงานอธิการบดี ณ วันที่ 31 ธันวาคม 2560

จากตารางที่ 4 มหาวิทยาลัยประมาณการรายจ่าย จำนวน 1,027,394,060 บาท และมีรายจ่ายจริง จำนวน 205,566,057.92 บาท หรือร้อยละ 20.01 ของประมาณการรายจ่าย เมื่อจำแนกตามแหล่งงบประมาณปรากฏว่า รายจ่ายจริงจากงบประมาณแผ่นดิน จำนวน 159,810,120.47 บาท หรือร้อยละ 24.73 ของประมาณการรายจ่าย และเงินนอกงบประมาณ จำนวน 45,755,937.45 บาท หรือร้อยละ 14.23 ของประมาณการรายจ่าย

* หมายเหตุ เงินคงคลังผ่านการพิจารณาจากสภามหาวิทยาลัย เมื่อวันที่ 15 ธันวาคม 2560

ตารางที่ 5 ประมาณการรายจ่ายกับรายจ่ายจริงของหน่วยงานภายใน ประจำปีงบประมาณ พ.ศ. 2561 ไตรมาส 1 (ต่อ)

หน่วย : บาท

แหล่งงบประมาณ	ประมาณการรายจ่าย	รายจ่ายจริง				รายจ่ายจริง	
		ค่าเป้าหมาย ร้อยละ 30.29 ไตรมาส 1	ค่าเป้าหมาย ร้อยละ 52.29 ไตรมาส 2	ค่าเป้าหมาย ร้อยละ 74.29 ไตรมาส 3	ค่าเป้าหมาย ร้อยละ 96 ไตรมาส 4	ค่าเป้าหมาย ร้อยละ 30.29	
		จำนวน	ร้อยละ				
4. รายได้อื่นจากหน่วยงานภายใน							
4.1 วิทยาลัยนานาชาติพระนคร	26,222,000	2,932,240.42	-	-	-	2,932,240.42	11.18
4.2 สำนักงานบริการวิชาการและฝึกอบรม	23,350,000	-	-	-	-	-	-
4.3 สถาบันภาษา	3,318,000	-	-	-	-	-	-
4.4 ศูนย์บ่มเพาะวิสาหกิจ	1,596,600	-	-	-	-	-	-
รวมทั้งสิ้น	54,486,600	2,932,240.42	-	-	-	2,932,240.42	5.38

ที่มา : ข้อมูลจากการรายงานการส่งเบิกเงินของหน่วยงาน กองนโยบายและแผน สำนักงานอธิการบดี ณ วันที่ 31 ธันวาคม 2560

จากตารางที่ 5 มหาวิทยาลัยประมาณการรายจ่ายจากหน่วยงานภายในที่มีรายได้อื่น จำนวน 54,486,600.00 บาท และมีรายจ่ายจริง จำนวน 2,932,240.42 บาท หรือร้อยละ 5.38 ของประมาณการรายจ่าย แบ่งเป็นรายจ่ายจากวิทยาลัยนานาชาติพระนคร จำนวน 2,932,240.42 บาท

หมายเหตุ หน่วยงานยังไม่รายงานส่งเบิกงบประมาณ คือ สำนักงานบริการวิชาการและฝึกอบรม สถาบันภาษา และศูนย์บ่มเพาะวิสาหกิจ

รายงานผลการส่งเบิกงบประมาณ ประจำปีงบประมาณ พ.ศ. 2561 ไตรมาส 1

มหาวิทยาลัยได้จัดสรรกรอบเงินงบประมาณ ประจำปีงบประมาณ พ.ศ. 2561 ให้กับหน่วยงานต่าง ๆ จำนวน 19 หน่วยงาน รวมทั้งสิ้นจำนวน 1,027,394,060 บาท หน่วยงานได้รับการจัดสรรตามกรอบเงินงบประมาณได้รายงานผลการส่งเบิกจ่ายงบประมาณ ประจำปีงบประมาณ พ.ศ. 2561 เมื่อสิ้นไตรมาส 1 ผ่านระบบฐานข้อมูลของกองนโยบายและแผน สำนักงานอธิการบดีที่เว็บไซต์ <http://mis.pnru.ac.th/eproject/output.php> ณ วันที่ 31 ธันวาคม พ.ศ. 2560 ดังตารางที่ 6 ตารางที่ 7 ตารางที่ 8 และตารางที่ 9

ตารางที่ 6 ผลการส่งเบิกงบประมาณ ประจำปีงบประมาณ พ.ศ. 2561 ไตรมาส 1 จำแนกตามแหล่งงบประมาณ

หน่วย : บาท

แหล่งงบประมาณ	งบประมาณจัดสรร	ผลการส่งเบิกจ่ายงบประมาณ				รายการจริง	
		ค่าเป้าหมาย ร้อยละ 30.29 ไตรมาส 1	ค่าเป้าหมาย ร้อยละ 52.29 ไตรมาส 2	ค่าเป้าหมาย ร้อยละ 74.29 ไตรมาส 3	ค่าเป้าหมาย ร้อยละ 96 ไตรมาส 4	จำนวน	ร้อยละ
		ค่าเป้าหมาย ร้อยละ 30.29					
1. งบประมาณแผ่นดิน	646,171,000	165,735,325.30	-	-	-	165,735,325.30	25.65
2. เงินนอกงบประมาณ	321,518,560	60,823,933.06	-	-	-	60,823,933.06	18.92
2.1 เงินรายได้จากการจัดการศึกษาภาคปกติ	215,216,800	42,457,763.17	-	-	-	42,457,763.17	19.73
2.2 เงินรายได้จากการจัดการศึกษาภาคพิเศษ	106,301,760	18,366,169.89	-	-	-	18,366,169.89	17.28
3. เงินคงคลัง	59,704,500	-	-	-	-	-	-
รวมทั้งสิ้น	1,027,394,060	226,559,258.36	-	-	-	226,559,258.36	22.05

ที่มา : ข้อมูลจากการรายงานการส่งเบิกเงินของทุกหน่วยงานผ่านระบบฐานข้อมูล ที่เว็บไซต์ <http://mis.pnru.ac.th/eproject/output.php> ณ วันที่ 31 ธันวาคม พ.ศ. 2560

จากตารางที่ 6 หน่วยงานมีการดำเนินงานและส่งเบิกงบประมาณ ประจำปีงบประมาณ พ.ศ. 2561 ไตรมาส 1 ณ วันที่ 31 ธันวาคม พ.ศ.2560 จำนวน 226,559,258.36 บาท หรือร้อยละ 22.05 ของงบประมาณที่จัดสรรทั้งหมด เมื่อจำแนกตามแหล่งงบประมาณปรากฏว่า หน่วยงานมีการดำเนินงานและส่งเบิกงบประมาณแผ่นดิน จำนวน 165,735,325.30 บาท หรือร้อยละ 25.65 ของงบประมาณที่จัดสรร และจากเงินนอกงบประมาณ จำนวน 60,823,933.06 บาท หรือร้อยละ 18.92 และเงินคงคลัง จำนวน 0 หรือร้อยละ 0.00

ตารางที่ 7 ผลการส่งเบิกงบประมาณ ประจำปีงบประมาณ พ.ศ. 2561 ไตรมาส 1 จำแนกตามหน่วยงาน

หน่วย : บาท

ลำดับ ที่	หน่วยงาน	งบประมาณ จัดสรร	ผลการส่งเบิกงบประมาณ				ค่าเป้าหมาย ร้อยละ 30.29 รวมส่งเบิก สิ้นไตรมาส 1		งบประมาณคงเหลือ	
			ค่าเป้าหมาย ร้อยละ 30.29 ไตรมาส 1	ค่าเป้าหมาย ร้อยละ 52.29 ไตรมาส 2	ค่าเป้าหมาย ร้อยละ 74.29 ไตรมาส 3	ค่าเป้าหมาย ร้อยละ 96 ไตรมาส 4	จำนวนเงิน	ร้อยละ	จำนวนเงิน	ร้อยละ
1.	วิทยาลัยการฝึกหัดครู	9,943,180	1,564,168.00				1,564,168.00	15.73	8,379,012.00	84.27
	- ศูนย์สถิติการบริหารและพัฒนา เด็กปฐมวัย	7,082,000	1,034,698.85				1,034,698.85	14.61	6,047,301.15	85.39
2.	คณะมนุษยศาสตร์และสังคมศาสตร์	18,318,010	2,761,922.39				2,761,922.39	15.08	15,556,087.61	84.92
3.	คณะวิทยาการจัดการ	18,065,830	2,725,563.80				2,725,563.80	15.09	15,340,266.20	84.91
4.	คณะวิทยาศาสตร์และเทคโนโลยี	16,505,690	2,355,348.50				2,355,348.50	14.27	14,150,341.50	85.73
5.	คณะเทคโนโลยีอุตสาหกรรม	14,061,980	1,711,226.53				1,711,226.53	12.17	12,350,753.47	87.83
6.	พุทธวิทยาลัย	2,032,810	138,203.00				138,203.00	6.80	1,894,607.00	93.20
7.	วิทยาลัยชัยบาดาลพิพัฒน์	2,631,730	540,780.00				540,780.00	20.55	2,090,950.00	79.45
8.	โรงเรียนมัธยมสาธิตฯ	16,070,440	3,850,232.30				3,850,232.30	23.96	12,220,207.70	76.04
9.	สำนักงานอธิการบดี	756,112,978	167,793,546.56				167,793,546.56	22.19	588,319,431.44	77.81
	- กองพัฒนานักศึกษา (เงินกองทุน กิจกรรมนักศึกษาและกีฬา)	15,000,000	2,665,735.81				3,062,811.91	20.42	11,937,188.09	79.58

ตารางที่ 7 ผลการส่งเบิกงบประมาณ ประจำปีงบประมาณ พ.ศ. 2561 ไตรมาส 1 จำแนกตามหน่วยงาน (ต่อ)

หน่วย : บาท

ลำดับ ที่	หน่วยงาน	งบประมาณ จัดสรร	ผลการส่งเบิกงบประมาณ				ค่าเป้าหมาย ร้อยละ 30.29 รวมส่งเบิก สิ้นไตรมาส 1		งบประมาณคงเหลือ	
			ค่าเป้าหมาย ร้อยละ 30.29 ไตรมาส 1	ค่าเป้าหมาย ร้อยละ 52.29 ไตรมาส 2	ค่าเป้าหมาย ร้อยละ 74.29 ไตรมาส 3	ค่าเป้าหมาย ร้อยละ 96 ไตรมาส 4	จำนวนเงิน	ร้อยละ	จำนวนเงิน	ร้อยละ
10.	สำนักส่งเสริมวิชาการและ งานทะเบียน	29,868,520	3,363,625.75				3,363,625.75	11.26	26,504,894.25	88.74
11.	บัณฑิตวิทยาลัย	14,561,600	1,890,632.07				1,890,632.07	12.98	12,670,967.93	87.02
12.	สำนักวิทยบริการและ เทคโนโลยีสารสนเทศ	44,737,692	8,939,075.60				8,939,075.60	19.98	35,798,616.40	80.02
13.	สำนักศิลปะและ วัฒนธรรม	4,793,250	1,141,054.10				1,141,054.10	23.81	3,652,195.90	76.19
14.	สถาบันวิจัยและพัฒนา	44,083,010	21,249,663.00				21,249,663.00	48.20	22,833,347.00	51.80
15.	สำนักงานประกันคุณภาพ การศึกษา	2,522,390	588,753.00				588,753.00	23.34	1,933,637.00	76.66
16.	ศูนย์ข้อมูลและการบริการ	1,088,100	189,714.00				189,714.00	17.44	898,386.00	82.56
17.	กลุ่มงานสภามหาวิทยาลัย	7,543,600	1,037,527.00				1,037,527.00	13.75	6,506,073.00	86.25
18.	กลุ่มตรวจสอบภายใน	1,226,150	334,437.00				334,437.00	27.28	891,713.00	72.72
19.	กลุ่มงานการตลาดและ ธุรกิจรายได้	1,145,100	286,275.00				286,275.00	25.00	858,825.00	75.00
รวมทั้งสิ้น		1,027,394,060	226,559,258.36	-	-	-	226,559,258.36	22.05	800,834,801.64	77.95
ร้อยละ		100.00	22.05				22.05		77.95	

ที่มา : ข้อมูลจากการรายงานการส่งเบิกเงินของทุกหน่วยงานผ่านระบบฐานข้อมูล ที่เว็บไซต์ <http://mis.pnu.ac.th/eproject/output.php> ณ วันที่ 31 ธันวาคม พ.ศ. 2560

จากตารางที่ 7 มหาวิทยาลัยได้จัดสรรกรอบวงเงินงบประมาณรายจ่าย ประจำปีงบประมาณ พ.ศ. 2560 รวมทั้งสิ้นจำนวน 1,027,394,060 บาท หน่วยงานมีการดำเนินงานและส่งเบิกจ่ายงบประมาณ ไตรมาส 1 รวมทั้งสิ้นจำนวน 226,559,258.36 บาท หรือร้อยละ 22.05 ของงบประมาณที่จัดสรร เมื่อจำแนกเป็นราย หน่วยงาน ปรากฏว่าหน่วยงานที่มีผลการดำเนินงานและส่งเบิกจ่ายงบประมาณสูงสุดคือ สถาบันวิจัยและพัฒนา ร้อยละ 48.20 รองลงมาคือ กลุ่มตรวจสอบภายใน ร้อยละ 27.28 กลุ่มงานการตลาดและธุรกิจรายได้ ร้อยละ 25.00 โรงเรียนมัธยมสาธิตฯ ร้อยละ 23.96 และสำนักศิลปะและวัฒนธรรม ร้อยละ 23.81 ตามลำดับ

ตารางที่ 8 ผลการส่งเบิกงบประมาณ ประจำปีงบประมาณ พ.ศ. 2561 ไตรมาส 1 จำแนกตามหน่วยงานและหมวดรายจ่าย

หน่วย : บาท

ลำดับ ที่	หน่วยงาน		หมวดรายจ่าย						รวมทั้งสิ้น
			งบบุคลากร	งบดำเนินงาน	งบลงทุน		งบเงินอุดหนุน	งบรายจ่ายอื่น	
					ค่าครุภัณฑ์	ค่าที่ดิน สิ่งก่อสร้าง			
1	วิทยาลัยการฝึกหัดครู	จัดสรร	1,565,860.00	6,277,320.00	-	-	-	2,100,000.00	9,943,180.00
		เบิกจ่าย	391,465.00	886,390.00	-	-	-	286,313.00	1,564,168.00
	- ศูนย์สาธิตการบริหารและ พัฒนาเด็กปฐมวัย	จัดสรร	2,987,400.00	-	411,700.00	-	3,682,900.00	-	7,082,000.00
		เบิกจ่าย	746,850.00	-	-	-	287,848.85	-	1,034,698.85
2	คณะมนุษยศาสตร์และ สังคมศาสตร์	จัดสรร	2,520,430.00	14,927,580.00	-	-	-	870,000.00	18,318,010.00
		เบิกจ่าย	630,107.50	2,108,827.39	-	-	-	22,987.50	2,761,922.39
3	คณะวิทยาการจัดการ	จัดสรร	2,122,560.00	15,143,270.00	-	-	-	800,000.00	18,065,830.00
		เบิกจ่าย	530,640.00	2,194,923.80	-	-	-	-	2,725,563.80
4	คณะวิทยาศาสตร์และ เทคโนโลยี	จัดสรร	3,494,880.00	10,568,350.00	315,450.00	-	-	2,127,010.00	16,505,690.00
		เบิกจ่าย	873,720.00	1,379,557.90	-	-	-	102,070.60	2,355,348.50

ตารางที่ 8 ผลการส่งเบิกงบประมาณ ประจำปีงบประมาณ พ.ศ. 2561 ไตรมาส 1 จำแนกตามหน่วยงานและหมวดรายจ่าย (ต่อ)

หน่วย : บาท

ลำดับ ที่	หน่วยงาน		หมวดรายจ่าย						รวมทั้งสิ้น
			งบบุคลากร	งบดำเนินงาน	งบลงทุน		งบเงินอุดหนุน	งบรายจ่ายอื่น	
					ค่าครุภัณฑ์	ค่าที่ดิน สิ่งก่อสร้าง			
5	คณะเทคโนโลยีอุตสาหกรรม	จัดสรร	3,727,580.00	8,804,400.00	-	-	-	1,530,000.00	14,061,980.00
		เบิกจ่าย	931,895.00	759,331.53	-	-	-	20,000.00	1,711,226.53
6	พุทธวิทยาลัย	จัดสรร	357,410.00	1,675,400.00	-	-	-	-	2,032,810.00
		เบิกจ่าย	89,352.00	48,851.00	-	-	-	-	138,203.00
7	วิทยาลัยชัยบาดาลพัฒนา	จัดสรร	1,369,730.00	1,262,000.00	-	-	-	-	2,631,730.00
		เบิกจ่าย	342,432.00	198,348.00	-	-	-	-	540,780.00
8	โรงเรียนมัธยมสาธิตฯ	จัดสรร	9,248,600.00	907,440.00	-	-	5,914,400.00	-	16,070,440.00
		เบิกจ่าย	2,312,150.00	204,375.00	-	-	1,333,707.30	-	3,850,232.30
9	สำนักงานอธิการบดี	จัดสรร	110,949,640.00	154,812,748.00	67,915,100.00	168,698,800.00	239,597,000.00	14,139,690.00	756,112,978.00
		เบิกจ่าย	27,737,410.00	19,045,170.93	112,350.00	68,714,265.00	52,138,210.63	46,140.00	167,793,546.56
	- กองพัฒนานักศึกษา (เงินกองทุนกิจกรรมนักศึกษา และกีฬา)	จัดสรร	-	-	-	-	15,000,000.00	-	15,000,000.00
		เบิกจ่าย	-	-	-	-	3,062,811.91	-	3,062,811.91
10	สำนักส่งเสริมวิชาการและงาน ทะเบียน	จัดสรร	4,618,520.00	25,150,000.00	90,000.00	-	-	10,000.00	29,868,520.00
		เบิกจ่าย	1,154,630.00	2,208,995.75	-	-	-	-	3,363,625.75

ตารางที่ 8 ผลการส่งเบิกงบประมาณ ประจำปีงบประมาณ พ.ศ. 2561 ไตรมาส 1 จำแนกตามหน่วยงานและหมวดรายจ่าย (ต่อ)

หน่วย : บาท

ลำดับ ที่	หน่วยงาน		หมวดรายจ่าย						
			งบบุคลากร	งบดำเนินงาน	งบลงทุน		งบเงินอุดหนุน	งบรายจ่ายอื่น	รวมทั้งสิ้น
					ค่าครุภัณฑ์	ค่าที่ดิน สิ่งก่อสร้าง			
11	บัณฑิตวิทยาลัย	จัดสรร	1,800,000.00	12,543,600.00	218,000.00	-	-	-	14,561,600.00
		เบิกจ่าย	450,000.00	1,440,632.07	-	-	-	-	1,890,632.07
12	สำนักวิทยบริการและเทคโนโลยีสารสนเทศ	จัดสรร	6,189,840.00	26,486,452.00	51,500.00	-	-	12,009,900.00	44,737,692.00
		เบิกจ่าย	1,547,460.00	7,391,615.60	-	-	-	-	8,939,075.60
13	สำนักศิลปะและวัฒนธรรม	จัดสรร	1,633,250.00	650,000.00	-	-	-	2,510,000.00	4,793,250.00
		เบิกจ่าย	408,313.00	156,000.00	-	-	-	576,741.10	1,141,054.10
14	สถาบันวิจัยและพัฒนา	จัดสรร	1,181,810.00	3,246,000.00	104,000.00	-	39,541,200.00	10,000.00	44,083,010.00
		เบิกจ่าย	295,453.00	312,450.00	-	-	20,641,760.00	-	21,249,663.00
15	สำนักงานประกันคุณภาพการศึกษา	จัดสรร	812,590.00	250,000.00	-	-	-	1,459,800.00	2,522,390.00
		เบิกจ่าย	203,148.00	8,400.00	-	-	-	377,205.00	588,753.00
16	ศูนย์ข้อมูลและการบริการ	จัดสรร	588,100.00	495,500.00	4,500.00	-	-	-	1,088,100.00
		เบิกจ่าย	147,025.00	-	-	-	-	42,689.00	189,714.00
17	กลุ่มงานสภามหาวิทยาลัย	จัดสรร	543,600.00	7,000,000.00	-	-	-	-	7,543,600.00
		เบิกจ่าย	135,900.00	901,627.00	-	-	-	-	1,037,527.00

ตารางที่ 8 ผลการส่งเบิกงบประมาณ ประจำปีงบประมาณ พ.ศ. 2561 ไตรมาส 1 จำแนกตามหน่วยงานและหมวดรายจ่าย (ต่อ)

หน่วย : บาท

ลำดับ ที่	หน่วยงาน		หมวดรายจ่าย						
			งบบุคลากร	งบดำเนินงาน	งบลงทุน		งบเงินอุดหนุน	งบรายจ่ายอื่น	รวมทั้งสิ้น
					ค่าครุภัณฑ์	ค่าที่ดิน สิ่งก่อสร้าง			
18	กลุ่มตรวจสอบภายใน	จัดสรร	1,116,150.00	62,000.00	48,000.00	-	-	-	1,226,150.00
		เบิกจ่าย	279,037.00	20,000.00	35,400.00	-	-	-	334,437.00
19	กลุ่มงานการตลาด และธุรกิจรายได้	จัดสรร	1,145,100.00	-	-	-	-	-	1,145,100.00
		เบิกจ่าย	286,275.00	-	-	-	-	-	286,275.00
รวมจัดสรรทั้งสิ้น			157,973,050.00	290,262,060.00	69,158,250.00	168,698,800.00	303,735,500.00	37,566,400.00	1,027,394,060.00
รวมเบิกจ่ายทั้งสิ้น			39,493,262.50	39,265,495.97	147,750.00	68,714,265.00	77,464,338.69	1,474,146.20	226,559,258.36
ร้อยละ			25.00	13.53	0.21	40.73	25.50	3.92	22.05

ที่มา : ข้อมูลจากการรายงานการส่งเบิกเงินของทุกหน่วยงานผ่านระบบฐานข้อมูล ที่เว็บไซต์ <http://mis.pnru.ac.th/eproject/output.php> ณ วันที่ 31 ธันวาคม พ.ศ. 2560

จากตารางที่ 8 มหาวิทยาลัยได้จัดสรรรอบวงเงินงบประมาณรายจ่าย ประจำปีงบประมาณ พ.ศ. 2561 รวมทั้งสิ้นจำนวน 1,027,394,060.00 บาท หน่วยงานมีการดำเนินงานและส่งเบิกงบประมาณ ไตรมาส 1 ณ วันที่ 31 ธันวาคม พ.ศ. 2560 จำนวน 226,559,258.36 บาท หรือร้อยละ 22.05 ของงบประมาณที่จัดสรรทั้งหมด

เมื่อพิจารณาการเบิกจ่ายจำแนกตามหมวดรายจ่ายปรากฏว่า งบลงทุนค่าที่ดินและสิ่งก่อสร้างเบิกจ่ายสูงสุด จำนวน 68,714,265.00 บาท หรือร้อยละ 40.73 รองลงมาคือ งบเงินอุดหนุน จำนวน 77,464,146.20 บาท หรือร้อยละ 25.50 งบบุคลากร จำนวน 39,493,262.50 บาท หรือร้อยละ 25.00 งบดำเนินงาน จำนวน 39,265,495.97 บาท หรือร้อยละ 13.53 งบรายจ่ายอื่น จำนวน 1,474,146.20 บาท หรือร้อยละ 3.92 และงบลงทุนค่าครุภัณฑ์ จำนวน 147,750.00 บาท หรือร้อยละ 0.21 ตามลำดับ

ตารางที่ 9 ผลการส่งเบิกงบประมาณ ประจำปีงบประมาณ พ.ศ. 2561 ไตรมาส 1 จำแนกตามหน่วยงานและแหล่งงบประมาณ

หน่วย : บาท

ลำดับ	หน่วยงาน		แหล่งงบประมาณ					รวมทั้งสิ้น
			งบประมาณแผ่นดิน	เงินภาคปกติ	เงินภาคพิเศษ	เงินคงคลัง	เงินกองทุน กิจกรรมนักศึกษาฯ	
1	วิทยาลัยการฝึกหัดครู	จัดสรร	3,846,000.00	6,097,180.00	-	-	-	9,943,180.00
		เบิกจ่าย	477,503.00	1,086,665.00		-	-	1,564,168.00
	- ศูนย์สาธิตการบริหารและ พัฒนาเด็กปฐมวัย	จัดสรร		7,082,000.00			-	7,082,000.00
		เบิกจ่าย		1,034,698.85			-	1,034,698.85
2	คณะมนุษยศาสตร์และ สังคมศาสตร์	จัดสรร	3,499,630.00	9,192,530.00	5,625,850.00	-	-	18,318,010.00
		เบิกจ่าย	306,811.29	1,834,007.10	621,104.00	-	-	2,761,922.39
3	คณะวิทยาการจัดการ	จัดสรร	2,897,160.00	5,670,870.00	9,497,800.00	-	-	18,065,830.00
		เบิกจ่าย	269,198.80	1,013,435.00	1,442,930.00	-	-	2,725,563.80
4	คณะวิทยาศาสตร์และ เทคโนโลยี	จัดสรร	4,633,110.00	8,366,580.00	3,506,000.00	-	-	16,505,690.00
		เบิกจ่าย	565,170.64	1,259,374.39	530,803.47	-	-	2,355,348.50
5	คณะเทคโนโลยีอุตสาหกรรม	จัดสรร	3,300,800.00	7,801,180.00	2,960,000.00	-	-	14,061,980.00
		เบิกจ่าย	143,425.80	1,339,490.73	228,310.00	-	-	1,711,226.53
6	พุทธวิซชาลัย	จัดสรร	-	1,932,810.00	100,000.00	-	-	2,032,810.00
		เบิกจ่าย	-	138,203.00	-	-	-	138,203.00
7	วิทยาลัยชัยบาดาลพัฒนา	จัดสรร	-	1,369,730.00	1,262,000.00	-	-	2,631,730.00
		เบิกจ่าย	-	342,432.00	198,348.00	-	-	540,780.00

ตารางที่ 9 ผลการส่งเบิกงบประมาณ ประจำปีงบประมาณ พ.ศ. 2561 ไตรมาส 1 จำแนกตามหน่วยงานและแหล่งงบประมาณ (ต่อ)

หน่วย : บาท

ลำดับ	หน่วยงาน		แหล่งงบประมาณ					รวมทั้งสิ้น
			งบประมาณแผ่นดิน	เงินภาคปกติ	เงินภาคพิเศษ	เงินคงคลัง	เงินกองทุน กิจกรรมนักศึกษา	
8	โรงเรียนมัธยมสาธิตฯ	จัดสรร	5,914,400.00	10,156,040.00	-	-	-	16,070,440.00
		เบิกจ่าย	1,333,707.30	2,516,525.00	-	-	-	3,850,232.30
9	สำนักงานอธิการบดี	จัดสรร	580,239,000.00	77,524,368.00	38,645,110.00	59,704,500.00	-	756,112,978.00
		เบิกจ่าย	154,313,877.77	9,198,104.79	4,281,564.00	-	-	167,793,546.56
	- กองพัฒนานักศึกษา	จัดสรร	-	-	-	-	15,000,000.00	15,000,000.00
		เบิกจ่าย	-	-	-	-	3,062,811.91	3,062,811.91
10	สำนักส่งเสริมวิชาการและงานทะเบียน	จัดสรร	10,000.00	18,158,520.00	11,700,000.00	-	-	29,868,520.00
		เบิกจ่าย	-	2,154,524.25	1,209,101.50	-	-	3,363,625.75
	- สถาบันภาษา	จัดสรร	-	-	14,561,600.00	-	-	14,561,600.00
		เบิกจ่าย	-	-	1,890,632.07	-	-	1,890,632.07
11	บัณฑิตวิทยาลัย	จัดสรร	12,009,900.00	19,434,392.00	13,293,400.00	-	-	44,737,692.00
		เบิกจ่าย	429,924.60	3,524,153.00	4,984,998.00	-	-	8,939,075.60
12	สำนักวิทยบริการและเทคโนโลยีสารสนเทศ	จัดสรร	2,510,000.00	2,283,250.00	-	-	-	4,793,250.00
		เบิกจ่าย	576,741.10	564,313.00	-	-	-	1,141,054.10
13	สำนักศิลปะและวัฒนธรรม	จัดสรร	25,851,200.00	18,231,810.00	-	-	-	44,083,010.00
		เบิกจ่าย	6,941,760.00	14,307,903.00	-	-	-	21,249,663.00
14	สถาบันวิจัยและพัฒนา	จัดสรร	10,000.00	18,158,520.00	11,700,000.00	-	-	29,868,520.00
		เบิกจ่าย	-	2,154,524.25	1,209,101.50	-	-	3,363,625.75

ตารางที่ 9 ผลการส่งเบิกงบประมาณ ประจำปีงบประมาณ พ.ศ. 2561 ไตรมาส 1 จำแนกตามหน่วยงานและแหล่งงบประมาณ (ต่อ)

หน่วย : บาท

ลำดับ	หน่วยงาน		แหล่งงบประมาณ					รวมทั้งสิ้น
			งบประมาณแผ่นดิน	เงินภาคปกติ	เงินภาคพิเศษ	เงินคงคลัง	เงินกองทุนกิจกรรมนักศึกษา	
15	สำนักงานประกันคุณภาพการศึกษา	จัดสรร	1,459,800.00	912,590.00	150,000.00	-	-	2,522,390.00
		เบิกจ่าย	377,205.00	211,548.00	-	-	-	588,753.00
16	ศูนย์ข้อมูลและบริการ	จัดสรร	-	1,088,100.00	-	-	-	1,088,100.00
		เบิกจ่าย	-	189,714.00	-	-	-	189,714.00
17	กลุ่มงานสภามหาวิทยาลัย	จัดสรร	-	7,543,600.00	-	-	-	7,543,600.00
		เบิกจ่าย	-	1,037,527.00	-	-	-	1,037,527.00
18	กลุ่มตรวจสอบภายใน	จัดสรร	-	1,226,150.00	-	-	-	1,226,150.00
		เบิกจ่าย	-	334,437.00	-	-	-	334,437.00
19	กลุ่มงานการตลาดและธุรกิจรายได้	จัดสรร	-	1,145,100.00	-	-	-	1,145,100.00
		เบิกจ่าย	-	286,275.00	-	-	-	286,275.00
รวมจัดสรรทั้งสิ้น			646,171,000.00	205,216,800.00	101,301,760.00	59,704,500.00	15,000,000.00	1,027,394,060.00
รวมเบิกจ่ายทั้งสิ้น			165,735,325.30	42,373,330.11	15,387,791.04	-	3,062,811.91	226,559,258.36
ร้อยละ			25.65	20.65	15.19	-	20.42	22.05

ที่มา : ข้อมูลจากการรายงานการส่งเบิกงบประมาณของหน่วยงานผ่านระบบฐานข้อมูลที่เว็บไซต์ <http://mis.pnru.ac.th/eproject/output.php> ณ วันที่ 31 ธันวาคม พ.ศ. 2560

จากตารางที่ 9 หน่วยงานมีการดำเนินงานและส่งเบิกงบประมาณ ประจำปีงบประมาณ พ.ศ. 2561 ไตรมาส 1 ณ วันที่ 31 ธันวาคม พ.ศ. 2560 จำแนกตามแหล่งงบประมาณ ปรากฏว่า แหล่งงบประมาณที่มีการส่งเบิกจ่ายเงินสูงสุด ได้แก่ งบประมาณแผ่นดิน จำนวน 165,735,325.30 บาท หรือร้อยละ 25.65 รองลงมาคือ เงินรายได้จากการจัดการศึกษาภาคปกติ จำนวน 42,373,330.11 บาท หรือร้อยละ 20.65 เงินกองทุนกิจกรรมนักศึกษาและการกีฬา จำนวน 3,062,811.91 บาท หรือร้อยละ 20.42 เงินรายได้จากการจัดการศึกษาภาคพิเศษ จำนวน 15,387,791.04 บาท หรือร้อยละ 15.19 และเงินคงคลัง จำนวน 0.00 หรือร้อยละ 0 ตามลำดับ

รายงานการเปรียบเทียบผลการส่งเบิกงบประมาณ ประจำปีงบประมาณ พ.ศ. 2560 กับ พ.ศ. 2561 ไตรมาส 1

รายงานการเปรียบเทียบผลการส่งเบิกงบประมาณ ประจำปีงบประมาณ พ.ศ. 2560 กับ พ.ศ. 2561 ไตรมาส 1 ดังตารางที่ 9 ตารางที่ 9 เปรียบเทียบผลการส่งเบิกจ่ายงบประมาณ ประจำปีงบประมาณ พ.ศ. 2560 กับ พ.ศ. 2561 ไตรมาส 1 จำแนกตามแหล่งงบประมาณ

หน่วย : บาท

แหล่งงบประมาณ	งบประมาณที่จัดสรร ประจำปี พ.ศ. 2560	ผลการส่งเบิกจ่าย งบประมาณ พ.ศ. 2560		งบประมาณที่จัดสรร ประจำปี พ.ศ. 2561	ผลการส่งเบิกจ่าย งบประมาณ พ.ศ. 2561	
		จำนวน	ร้อยละ		จำนวน	ร้อยละ
1. งบประมาณแผ่นดิน	629,999,000	176,092,968.03	27.95	646,171,000	165,735,325.30	25.65
2. เงินนอกงบประมาณ	343,651,240	78,887,842.07	22.96	321,518,560	60,823,933.06	18.92
- เงินรายได้จากการจัดการศึกษาภาคปกติ	208,110,680	38,023,514.37	18.27	215,216,800	42,457,763.17	19.73
- เงินรายได้จากการจัดการศึกษาภาคพิเศษ	135,540,560	40,864,327.70	30.15	106,301,760	18,366,169.89	17.28
3. เงินคงคลัง	136,658,350	1,664,241.00	1.22	59,704,500	-	-
รวมทั้งสิ้น	1,110,308,590	256,645,051.10	23.11	1,027,394,060	226,559,258.36	22.05

ที่มา : ข้อมูลจากการรายงานการส่งเบิกงบประมาณของหน่วยงานผ่านระบบฐานข้อมูลที่เว็บไซต์ <http://mis.pnru.ac.th/eproject/output.php> ณ วันที่ 31 ธันวาคม พ.ศ. 2560

จากตารางที่ 9 เปรียบเทียบผลการส่งเบิกงบประมาณ ประจำปีงบประมาณ พ.ศ. 2560 กับ พ.ศ. 2561 ไตรมาส 1 ปรากฏว่า ปีงบประมาณ พ.ศ. 2560 มหาวิทยาลัย มีการดำเนินงานและมีการส่งเบิกงบประมาณ จำนวน 256,645,051.10 หรือร้อยละ 23.11 ซึ่งสูงกว่าไตรมาส 1 ประจำปีงบประมาณ พ.ศ. 2561 มีผลการส่งเบิกงบประมาณ จำนวน 226,559,258.36 หรือร้อยละ 22.05

วิเคราะห์ผลการปฏิบัติงาน และแนวทางการพัฒนา

มหาวิทยาลัยราชภัฏพระนครมีการดำเนินงานตามแผนปฏิบัติงาน ประจำปีงบประมาณ พ.ศ. 2561 ที่สอดคล้องกับแผนยุทธศาสตร์มหาวิทยาลัย พ.ศ. 2561 ที่เกิดจากการมีส่วนร่วมของบุคลากรทุกระดับในมหาวิทยาลัยและสอดคล้องกับภารกิจของมหาวิทยาลัย จากกรอบวงเงินงบประมาณที่จัดสรรทั้งสิ้น จำนวน 1,027,394,060.00 บาท หน่วยงานมีการดำเนินงานส่งเบิกงบประมาณ จำนวน 226,559,258.36 บาท หรือร้อยละ 22.05 โดยแผนปฏิบัติงานไตรมาส 1 มีโครงการ จำนวน 33 โครงการ และกิจกรรม จำนวน 626 กิจกรรม แบ่งการรายงานออกเป็น 2 ประเด็น ได้แก่

1. วิเคราะห์ผลการปฏิบัติงาน

การประเมินผลตามแผนปฏิบัติงาน ประจำปีงบประมาณ พ.ศ. 2561 ไตรมาส 1 จากการรายงานผลการส่งเบิกงบประมาณของหน่วยงานผ่านระบบฐานข้อมูล ที่เว็บไซต์ <http://mis.pnru.ac.th/eproject/output.php> กองนโยบายและแผน สำนักงานอธิการบดี หน่วยงานมีการดำเนินงานและส่งเบิกงบประมาณ ประจำปีงบประมาณ พ.ศ. 2561 เมื่อสิ้นไตรมาส 1 ณ วันที่ 31 ธันวาคม 2560 จำนวน 226,559,258.36 หรือร้อยละ 22.05 ของงบประมาณที่จัดสรร แบ่งเป็น งบประมาณแผ่นดิน จำนวน 165,735,325.30 บาท หรือร้อยละ 25.65 และเงินนอกงบประมาณ จำนวน 60,823,933.06 บาท หรือร้อยละ 18.92 ดังตารางที่ 10 ผลที่ได้จะเป็นข้อมูลในการเร่งรัดการปฏิบัติงานโครงการ/กิจกรรมและการเบิกจ่ายงบประมาณให้เป็นไปตามแผนปฏิบัติงานและเป้าหมายการเบิกจ่าย

ตารางที่ 10 เปรียบเทียบค่าเป้าหมายการเบิกจ่ายเงินงบประมาณ ประจำปีงบประมาณ พ.ศ. 2561 ไตรมาส 1

เป้าหมาย	งบประมาณ จัดสรร	ส่งเบิกงบประมาณ	ผลการเบิกจ่าย งบประมาณ (ร้อยละ)	ค่าเป้าหมายการเบิกจ่าย ของมหาวิทยาลัย (ร้อยละ)	สูง/ต่ำ ร้อยละ
ร้อยละการเบิกจ่ายเงินงบประมาณรายจ่ายลงทุน	237,857,050	68,862,015.00	28.95	21.11	7.84
ร้อยละการเบิกจ่ายเงินงบประมาณรายจ่ายภาพรวม	1,027,394,060	226,559,258.36	22.05	30.29	-8.24

ที่มา : หนังสือสำนักงบประมาณที่ นร 0717.1/19401 ลงวันที่ 4 ก.ย. 2560 เรื่องมาตรการเพิ่มประสิทธิภาพการใช้จ่ายงบประมาณรายจ่าย ประจำปีงบประมาณ พ.ศ. 2561

ประกอบกับสภามหาวิทยาลัยมีนโยบายให้มหาวิทยาลัยดำเนินการติดตามการใช้จ่ายงบประมาณประจำปี แล้วรายงานให้สภามหาวิทยาลัยทราบทุกสิ้นไตรมาส ดังนั้น มหาวิทยาลัยราชภัฏพระนครจึงกำหนดเป้าหมายการเบิกจ่ายเงินงบประมาณ ประจำปีงบประมาณ พ.ศ. 2561 โดยใช้ค่าเป้าหมายการเบิกจ่ายเงินงบประมาณตามเกณฑ์ของสำนักงบประมาณ

2. แนวทางเร่งรัดการปฏิบัติงานโครงการ/กิจกรรมให้บรรลุเป้าหมาย

การปฏิบัติงานโครงการ/กิจกรรม ผลการส่งเบิกจ่าย เมื่อสิ้นไตรมาส 1 ในเบื้องต้นมหาวิทยาลัยได้แจ้งเป็นบันทึกข้อความเร่งรัดการดำเนินงานโครงการ/กิจกรรม ประจำปีงบประมาณ พ.ศ. 2561 ให้เป็นไปตามแผนการปฏิบัติงาน และขอความร่วมมือจากทุกหน่วยงานที่ได้รับการจัดสรรงบประมาณให้เร่งรัดติดตามการปฏิบัติงานโครงการ/กิจกรรมให้เป็นไปตามแผนปฏิบัติงานที่กำหนดไว้ เพื่อรายงานผลการดำเนินงานและปัญหา/อุปสรรคในการดำเนินงานเพื่อดำเนินการแก้ไขและเร่งรัดให้เป็นไปตามแผนปฏิบัติงานต่อไป

รายงานผลการปฏิบัติงานตามแผนยุทธศาสตร์มหาวิทยาลัยราชภัฏพระนคร ประจำปีงบประมาณ พ.ศ. 2561 ไตรมาส 1

มหาวิทยาลัยได้จัดสรรงบประมาณ พ.ศ. 2560 จำนวน 1,027,394,060.00 บาท เพื่อเป็นกลไกในการขับเคลื่อนการพัฒนามหาวิทยาลัยให้เป็นไปและบรรลุตามพันธกิจ โดยมีการดำเนินงานโครงการ/กิจกรรมสอดคล้องกับแผนยุทธศาสตร์มหาวิทยาลัย ไตรมาส 1 มีผลการดำเนินงาน ดังตารางที่ 11 และตารางที่ 12

ตารางที่ 11 ผลการดำเนินงานความคาดหวังเป้าหมายตามประเด็นยุทธศาสตร์มหาวิทยาลัย ประจำปีงบประมาณ พ.ศ. 2561 ไตรมาส 1

หน่วย : ตัวชี้วัด

ยุทธศาสตร์มหาวิทยาลัย	เป้าหมาย	บรรลุ	อยู่ระหว่างดำเนินการ
ยุทธศาสตร์ที่ 1 วิชาการก้าวไกล	21	3	18
ยุทธศาสตร์ที่ 2 วิจัยดีเด่น	8	1	7
ยุทธศาสตร์ที่ 3 มุ่งเน้นบริการวิชาการ	17	2	15
ยุทธศาสตร์ที่ 4 สืบสานศิลปวัฒนธรรม	7	2	5
ยุทธศาสตร์ที่ 5 คุณธรรมนำพระนคร	24	-	24
รวมทั้งสิ้น	77	8	69

ที่มา : ข้อมูลการรายงานผลการปฏิบัติของหน่วยงาน จากกองนโยบายและแผน สำนักงานอธิการบดี วันที่ 31 ธันวาคม พ.ศ. 2560

ตารางที่ 12 ผลการปฏิบัติงาน ตามแผนยุทธศาสตร์มหาวิทยาลัยราชภัฏพระนคร ประจำปีงบประมาณ พ.ศ. 2561 สิ้นไตรมาส 1 (รอบ 3 เดือน)

ยุทธศาสตร์ที่ 1 วิชาการก้าวไกล						
เป้าประสงค์ บัณฑิตที่มีคุณภาพ						
กลยุทธ์	ตัวชี้วัดกลยุทธ์	เป้าหมายของกลยุทธ์ 2561	ผลการดำเนินงานของหน่วยงาน	บรรลุ	อยู่ระหว่างดำเนินการ	หมายเหตุ
1. พัฒนา กำกับมาตรฐานคุณภาพหลักสูตร และคุณภาพการจัดการเรียนรู้	1.มีแผนพัฒนาหลักสูตรของมหาวิทยาลัย (ระยะ 10 ปี)	1 แผนฯ	มีแผนพัฒนาหลักสูตรของมหาวิทยาลัย (ระยะ 10 ปี) จำนวน 1 แผนฯ	✓		- สำนักส่งเสริมวิชาการและงานทะเบียน แผนพัฒนาหลักสูตรของมหาวิทยาลัย จำนวน 1 แผนฯ
	2. มหาวิทยาลัยมีเป้าหมายและทิศทางในการพัฒนา ตลอดจนอัตลักษณ์ที่ชัดเจน	ระดับ 3.51	มหาวิทยาลัยมีเป้าหมายและทิศทางในการพัฒนา ตลอดจนอัตลักษณ์ที่ชัดเจนอยู่ระหว่างดำเนินการ		✓	- คณะเทคโนโลยีอุตสาหกรรมดำเนินการ ร่างหลักสูตรครุช่างอุตสาหกรรมศิลป์ และ วิจัยลงพื้นที่ชัยบาดาลพัฒนา
	3. จำนวนหลักสูตร (สาขาวิชา) ที่ได้รับการปรับปรุง/พัฒนาตามความต้องการของตลาดแรงงาน	12 หลักสูตร	หลักสูตร (สาขาวิชา) ที่ได้รับการปรับปรุง/พัฒนาตามความต้องการของตลาดแรงงาน จำนวน 15 หลักสูตร 15 สาขาวิชา - คณะมนุษยศาสตร์ฯ 15 สาขาวิชา - คณะวิทยาศาสตร์ฯ 9 หลักสูตร - คณะเทคโนโลยีอุตสาหกรรม 6 หลักสูตร	✓		- คณะมนุษยศาสตร์ฯ 15 สาขาวิชา - คณะวิทยาศาสตร์ฯ มีหลักสูตรที่ได้รับการปรับปรุงตามระบบ กลไกการประกันคุณภาพการศึกษาระดับ หลักสูตร - คณะเทคโนโลยีอุตสาหกรรม มีหลักสูตรที่กำลังอยู่ระหว่างการปรับปรุง/ พัฒนา ดังนี้ 1.หลักสูตร วท.บ.สาขามัลติมีเดีย สถาปัตยกรรม 2. หลักสูตร วท.บ.สาขาเทคโนโลยีไฟฟ้า 3. หลักสูตร วท.บ.สาขาวิชาอิเล็กทรอนิกส์ และคอมพิวเตอร์

ตารางที่ 12 ผลการปฏิบัติงาน ตามแผนยุทธศาสตร์มหาวิทยาลัยราชภัฏพระนคร ประจำปีงบประมาณ พ.ศ. 2561 สิ้นไตรมาส 1 (รอบ 3 เดือน) (ต่อ)

กลยุทธ์	ตัวชี้วัดกลยุทธ์	เป้าหมายของกลยุทธ์ 2561	ผลการดำเนินงานของหน่วยงาน	บรรลุ	อยู่ระหว่างดำเนินการ	หมายเหตุ
						4. หลักสูตร วท.บ.สาขาออกแบบผลิตภัณฑ์อุตสาหกรรม 5. หลักสูตร คบ.อุตสาหกรรมศิลป์ 6. หลักสูตร ทล.บ.เทคโนโลยีอุตสาหกรรม (2ปี) - สำนักส่งเสริมวิชาการและงานทะเบียน ทุกหลักสูตรของมหาวิทยาลัยฯได้รับการปรับปรุง/พัฒนาตามความต้องการของตลาดแรงงาน
	4. ระดับความสำเร็จของหลักสูตร (สาขาวิชา) ที่ได้รับการปรับปรุง/พัฒนา	ระดับ 3.51	ความสำเร็จของหลักสูตร (สาขาวิชา) ที่ได้รับการปรับปรุง/พัฒนาอยู่ระหว่างประมวลผล ประจำปีงบประมาณ		✓	- คณะมนุษยศาสตร์ฯ จัดการเรียนการสอนหลักสูตรการจัดการศึกษาตามความร่วมมือทางวิชาการระหว่างมหาวิทยาลัยราชภัฏพระนครกับวัดธรรมมงคล
	5. จำนวนหลักสูตรที่มีการจัดการเรียนการสอนแบบ EP:English Program	1 หลักสูตร	หลักสูตรที่มีการจัดการเรียนการสอนแบบ EP:English Program อยู่ระหว่างดำเนินการ		✓	

ตารางที่ 12 ผลการปฏิบัติงาน ตามแผนยุทธศาสตร์มหาวิทยาลัยราชภัฏพระนคร ประจำปีงบประมาณ พ.ศ. 2561 สิ้นไตรมาส 1 (รอบ 3 เดือน) (ต่อ)

กลยุทธ์	ตัวชี้วัดกลยุทธ์	เป้าหมายของกลยุทธ์ 2561	ผลการดำเนินงานของหน่วยงาน	บรรลุ	อยู่ระหว่างดำเนินการ	หมายเหตุ
	6. จำนวนรายวิชาที่เน้นกระบวนการจัดการเรียนรู้แบบ Active Learning เช่น ใช้โครงงาน/ปัญหาเป็นฐาน (PBL), ชุมชนเป็นฐาน (CBL), วิจัยเป็นฐาน (RBL)	60 รายวิชา	รายวิชาที่เน้นกระบวนการจัดการเรียนรู้แบบ Active Learning เช่น ใช้โครงงาน/ปัญหาเป็นฐาน (PBL), ชุมชนเป็นฐาน (CBL), วิจัยเป็นฐาน (RBL) จำนวน 45 รายวิชา - คณะมนุษยศาสตร์ฯ 14 รายวิชา - คณะวิทยาศาสตร์ฯ 22 รายวิชา - คณะเทคโนโลยีอุตสาหกรรม 9 รายวิชา		✓	- คณะมนุษยศาสตร์ฯ รายวิชาที่จัดการสอนแบบ PBL/CBL/RBL ดังนี้ 1. รายวิชา English for tells 2. รายวิชา English for public relation 3. รายวิชาหลักสูตรศึกษาศาสตรืกายภาพ 4. รายวิชาธรณีวิทยา 5. รายวิชาพีธีไหว้ครูดนตรีไทย 6. รายวิชาคติชนวิทยา 7. รายวิชาพีธีไหว้ครูนาฏศิลป์ไทย 8. รายวิชาปฏิบัติรวมวงดนตรีไทย 9. รายวิชาปฏิบัติรวมวงดนตรีตะวันตก2 10. รายวิชาภูมิศาสตร์ประเทศไทย 11. รายวิชาเทคนิคภาคสนามทางภูมิศาสตร์ท่องเที่ยว 12. รายวิชาธรณีสมฐาน 13. รายวิชากรวิเคราะห์โครงการและบริหารโครงการ 14. รายวิชากรประเมินผลโครงการ - คณะวิทยาศาสตร์ฯ รายวิชาที่เน้นกระบวนการจัดการเรียนรู้แบบใช้โครงงาน ปัญหาเป็นฐาน ชุมชนเป็นฐาน และวิจัยเป็นฐาน

ตารางที่ 12 ผลการปฏิบัติงาน ตามแผนยุทธศาสตร์มหาวิทยาลัยราชภัฏพระนคร ประจำปีงบประมาณ พ.ศ. 2561 สิ้นไตรมาส 1 (รอบ 3 เดือน) (ต่อ)

กลยุทธ์	ตัวชี้วัดกลยุทธ์	เป้าหมายของกลยุทธ์ 2561	ผลการดำเนินงานของหน่วยงาน	บรรลุ	อยู่ระหว่างดำเนินการ	หมายเหตุ
						<p>- คณะเทคโนโลยีอุตสาหกรรม</p> <p>รายวิชาที่จัดการสอนแบบ PBL/CBL/RBL ดังนี้</p> <ol style="list-style-type: none">1. รายวิชาวิทยาการหุ่นยนต์2. รายวิชามอเตอร์และการควบคุม3. รายวิชาวิจัยทางเทคโนโลยี4. รายวิชาการออกแบบสถาปัตยกรรม5. รายวิชาออกแบบเครื่องประดับ6. รายวิชาโครงการพิเศษ7. รายวิชาโครงการงานเทคโนโลยีอุตสาหกรรม8. รายวิชาการเป็นผู้ประกอบการอุตสาหกรรม9. รายวิชาโครงการงานกับการจัดการเทคโนโลยีสารสนเทศ

ตารางที่ 12 ผลการปฏิบัติงาน ตามแผนยุทธศาสตร์มหาวิทยาลัยราชภัฏพระนคร ประจำปีงบประมาณ พ.ศ. 2561 สิ้นไตรมาส 1 (รอบ 3 เดือน) (ต่อ)

กลยุทธ์	ตัวชี้วัดกลยุทธ์	เป้าหมายของกลยุทธ์ 2561	ผลการดำเนินงานของหน่วยงาน	บรรลุ	อยู่ระหว่างดำเนินการ	หมายเหตุ
	7. จำนวนรายวิชาที่ใช้ภาษาอังกฤษเป็นสื่อในการเรียนการสอน	30 รายวิชา	รายวิชาที่ใช้ภาษาอังกฤษเป็นสื่อในการเรียนการสอน จำนวน 21 รายวิชา - วิทยาลัยการฝึกหัดครู 5 รายวิชา - คณะวิทยาศาสตร์ฯ 12 รายวิชา - คณะเทคโนโลยีอุตสาหกรรม 4 รายวิชา		✓	<p>- วิทยาลัยการฝึกหัดครู รายวิชาที่ใช้ภาษาอังกฤษเป็นสื่อการสอน</p> <ol style="list-style-type: none"> 1. รายวิชาการจัดการเรียนรู้ (สังคมศึกษา) 2. รายวิชาการพัฒนาหลักสูตรสังคมศึกษา (สังคมศึกษา) 3. รายวิชาภาษาอังกฤษสำหรับครูวิทยาศาสตร์ 4. รายวิชาภาษาอังกฤษสำหรับครูนาฏศิลป์ไทย 5. รายวิชาจิตวิทยาข้ามวัฒนธรรม <p>- คณะวิทยาศาสตร์ฯ รายวิชาที่ใช้ภาษาอังกฤษเป็นสื่อในการเรียนการสอน</p> <p>- คณะเทคโนโลยีอุตสาหกรรม รายวิชาที่ใช้ภาษาอังกฤษเป็นสื่อการสอน</p> <ol style="list-style-type: none"> 1. รายวิชาระบบควบคุมโปรแกรมลำดับ 2. รายวิชาวงจรไฟฟ้า 3. รายวิชาการออกแบบสถาปัตยกรรม 4. รายวิชาการเขียนรายงานด้านเทคนิคและการนำเสนอ <p>- สำนักส่งเสริมวิชาการและงานทะเบียน ทุกหลักสูตรมีรายวิชาที่ใช้ภาษาอังกฤษเป็นสื่อในการเรียนการสอน</p>

ตารางที่ 12 ผลการปฏิบัติงาน ตามแผนยุทธศาสตร์มหาวิทยาลัยราชภัฏพระนคร ประจำปีงบประมาณ พ.ศ. 2561 สิ้นไตรมาส 1 (รอบ 3 เดือน) (ต่อ)

กลยุทธ์	ตัวชี้วัดกลยุทธ์	เป้าหมายของกลยุทธ์ 2561	ผลการดำเนินงานของหน่วยงาน	บรรลุ	อยู่ระหว่างดำเนินการ	หมายเหตุ
	8. จำนวนรายวิชาที่จัดการเรียนรู้โดยใช้ ICT	30 รายวิชา	รายวิชาที่จัดการเรียนรู้โดยใช้ ICT จำนวน 36 รายวิชา - วิทยาลัยการฝึกหัดครู 3 รายวิชา - คณะมนุษยศาสตร์ฯ 6 รายวิชา - คณะวิทยาศาสตร์ฯ 23 รายวิชา - คณะเทคโนโลยีอุตสาหกรรม 4 รายวิชา	✓		<p>- วิทยาลัยการฝึกหัดครู มีการจัดการเรียนการสอนโดยใช้ระบบ ICT เข้ามาประยุกต์ใช้ในรายวิชา ดังนี้</p> <ol style="list-style-type: none"> 1. รายวิชาการจัดการเรียนรู้คอมพิวเตอร์ระดับประถมศึกษา 2. รายวิชานวัตกรรมและเทคโนโลยีสารสนเทศทางการศึกษา 3. รายวิชาการใช้เทคโนโลยีสารสนเทศและมัลติมีเดียเพื่อส่งเสริมการเรียนรู้วิทยาศาสตร์ <p>- คณะมนุษยศาสตร์ฯ มีการจัดการเรียนการสอนโดยใช้ระบบ ICT เข้ามาประยุกต์ใช้ในรายวิชา ดังนี้</p> <ol style="list-style-type: none"> 1. รายวิชาเทคโนโลยีและนวัตกรรมสร้างสรรค์ด้านภาษาและการเผยแพร่ 2. รายวิชาคอมพิวเตอร์เพื่องานศิลปะและการออกแบบ 3. รายวิชาปฏิบัติคอมพิวเตอร์ดนตรีรายวิชาระบบสารสนเทศภูมิศาสตร์ 4. รายวิชาคอมพิวเตอร์เพื่อกานทางภูมิศาสตร์ 5. รายวิชาเทคนิคการบริหาร 6. รายวิชาคอมพิวเตอร์สำหรับนาฏศิลป์

ตารางที่ 12 ผลการปฏิบัติงาน ตามแผนยุทธศาสตร์มหาวิทยาลัยราชภัฏพระนคร ประจำปีงบประมาณ พ.ศ. 2561 สิ้นไตรมาส 1 (รอบ 3 เดือน) (ต่อ)

กลยุทธ์	ตัวชี้วัดกลยุทธ์	เป้าหมายของกลยุทธ์ 2561	ผลการดำเนินงานของหน่วยงาน	บรรลุ	อยู่ระหว่างดำเนินการ	หมายเหตุ
						<p>- คณะเทคโนโลยีอุตสาหกรรม</p> <p>มีรายวิชาที่มีการจัดการเรียนการสอนโดยใช้ ICT ดังนี้</p> <ol style="list-style-type: none"> 1. รายวิชาเศรษฐศาสตร์วิศวกรรม 2. รายวิชาการจัดการทรัพยากรข้อมูล 3. รายวิชาการออกแบบระบบไฟฟ้า 4. รายวิชาการออกแบบสถาปัตยกรรม 5. รายวิชามอเตอร์และการควบคุม
	9. จำนวนหลักสูตร (สาขาวิชา) ที่จัดการเรียนรู้แบบสหกิจศึกษา หรือบูรณาการกับการทำงาน (WIL: Work Integrated Learning)	1 หลักสูตร	หลักสูตร (สาขาวิชา) ที่จัดการเรียนรู้แบบสหกิจศึกษา หรือบูรณาการกับการทำงาน (WIL: Work Integrated Learning) อยู่ระหว่างดำเนินการ		✓	<p>- คณะเทคโนโลยีอุตสาหกรรม</p> <p>มีการดำเนินการหลักสูตร ดังนี้</p> <ol style="list-style-type: none"> 1. รายวิชาเตรียมฝึกประสบการณ์วิชาชีพ 2. รายวิชาเตรียมฝึกสหกิจศึกษา 3. รายวิชาสหกิจศึกษา 4. รายวิชาฝึกประสบการณ์วิชาชีพ <p>เทคโนโลยีอุตสาหกรรม</p> <p>- สำนักส่งเสริมวิชาการและงานทะเบียน</p> <p>สาขาวิชาการท่องเที่ยวและการโรงแรม</p>

ตารางที่ 12 ผลการปฏิบัติงาน ตามแผนยุทธศาสตร์มหาวิทยาลัยราชภัฏพระนคร ประจำปีงบประมาณ พ.ศ. 2561 สิ้นไตรมาส 1 (รอบ 3 เดือน) (ต่อ)

กลยุทธ์	ตัวชี้วัดกลยุทธ์	เป้าหมายของกลยุทธ์ 2561	ผลการดำเนินงานของหน่วยงาน	บรรลุ	อยู่ระหว่างดำเนินการ	หมายเหตุ
2. พัฒนาศักยภาพอาจารย์	10. ร้อยละของอาจารย์ที่เข้าร่วมพัฒนาศักยภาพทางวิชาการ	ร้อยละ 75	อาจารย์ที่เข้าร่วมพัฒนาศักยภาพทางวิชาการ อยู่ระหว่างดำเนินการ		✓	<p>- วิทยาลัยการฝึกหัดครู มีคณาจารย์แสดงความจำนงเข้าร่วมกิจกรรมในช่วงเวลาที่ผ่านมามีจำนวน 4 ท่าน</p> <p>- คณะมนุษยศาสตร์ฯ - จัดกิจกรรมติดตามส่งเสริมสนับสนุนการทำผลงานวิชาการ - จัดกิจกรรมอภิปรายทางวิชาการ เรื่อง "บทบาทหน้าที่ของอาจารย์ที่ปรึกษาผู้สำเร็จการศึกษาในระดับปริญญาโทและปริญญาตรี" ในสถาบันอุดมศึกษา</p> <p>- คณะเทคโนโลยีอุตสาหกรรม จัดกิจกรรมอบรมเชิงปฏิบัติการ การจัดทำแผนพัฒนาคุณภาพและประเมินผล ทวนสอบผลสัมฤทธิ์ ในไตรมาสที่ 1/2561 อาจารย์ประจำคณะมีการเข้าร่วมการพัฒนา ศักยภาพทางวิชาการ ดังนี้ โครงการอบรมอาจารย์นิเทศสหกิจศึกษา มีอาจารย์เข้าร่วม จำนวน 4 คน</p>

ตารางที่ 12 ผลการปฏิบัติงาน ตามแผนยุทธศาสตร์มหาวิทยาลัยราชภัฏพระนคร ประจำปีงบประมาณ พ.ศ. 2561 สิ้นไตรมาส 1 (รอบ 3 เดือน) (ต่อ)

กลยุทธ์	ตัวชี้วัดกลยุทธ์	เป้าหมายของกลยุทธ์ 2561	ผลการดำเนินงานของหน่วยงาน	บรรลุ	อยู่ระหว่างดำเนินการ	หมายเหตุ
	11. ระดับความสำเร็จของอาจารย์เข้าร่วมพัฒนาศักยภาพทางวิชาการ	ระดับ 3.51	ความสำเร็จของอาจารย์เข้าร่วมพัฒนาศักยภาพทางวิชาการ อยู่ระหว่างดำเนินการ		✓	
	12. ร้อยละของอาจารย์ที่เข้ารับการพัฒนาศักยภาพทางด้านวิชาชีพ/วิชาการ	ร้อยละ 75	อาจารย์ที่เข้ารับการพัฒนาศักยภาพทางด้านวิชาชีพ/วิชาการ อยู่ระหว่างดำเนินการ		✓	<p>- คณะมนุษยศาสตร์ฯ</p> <ul style="list-style-type: none"> - สาขาวิชาดนตรีตะวันตกเข้าร่วมอบรมสัมมนาเพื่อพัฒนาศักยภาพครูดนตรี - สาขาวิชานาฏศิลป์และการละครเข้าร่วมนำเสนองานวิจัยสร้างสรรค์เรื่องฟอนฮีตถวายเป็นลายขิด และเรื่องอบศรีเมืองตราด <p>- คณะวิทยาการจัดการ</p> <p>อาจารย์เข้ารับการอบรมด้านบัญชี</p>
	13. ร้อยละของอาจารย์ที่มีนวัตกรรมการสอน	ร้อยละ 75	อาจารย์ที่มีนวัตกรรมการสอน อยู่ระหว่างดำเนินการ		✓	

ตารางที่ 12 ผลการปฏิบัติงาน ตามแผนยุทธศาสตร์มหาวิทยาลัยราชภัฏพระนคร ประจำปีงบประมาณ พ.ศ. 2561 สิ้นไตรมาส 1 (รอบ 3 เดือน) (ต่อ)

กลยุทธ์	ตัวชี้วัดกลยุทธ์	เป้าหมายของกลยุทธ์ 2561	ผลการดำเนินงานของหน่วยงาน	บรรลุ	อยู่ระหว่างดำเนินการ	หมายเหตุ
3. สร้างและพัฒนาคุณภาพบัณฑิตเพื่อตอบสนองชุมชนและสังคมในศตวรรษที่ 21	14. ร้อยละภาวการณ์มีงานทำของบัณฑิต	ร้อยละ 85	ภาวการณ์มีงานทำของบัณฑิต อยู่ระหว่างดำเนินการ		✓	
	15. ระดับความพึงพอใจของผู้ใช้บัณฑิต	ระดับ 3.51	ความพึงพอใจของผู้ใช้บัณฑิต อยู่ระหว่างดำเนินการ		✓	
	16. จำนวนรางวัลที่นักศึกษา/ศิษย์เก่าได้รับการประกวด/แข่งขัน	6 รางวัล	รางวัลที่นักศึกษา/ศิษย์เก่าได้รับการประกวด/แข่งขัน จำนวน 2 รางวัล - คณะมนุษยศาสตร์ฯ 2 รางวัล		✓	- คณะมนุษยศาสตร์ฯ นักศึกษาสาขาวิชารัฐประศาสนศาสตร์ ได้รับรางวัลรองชนะเลิศอันดับสอง โครงการสัมมนาวิชาการสาขาวิชารัฐประศาสนศาสตร์ พัฒนาคน พัฒนาชาติ ยุทธศาสตร์ 20 ปี ปีการศึกษา 2560 จำนวน 3 คน รางวัลในงานวันสถาปนาของมหาวิทยาลัย ครบ 125 ปี 1. ด้านการเรียน จำนวน 2 คน 2. ด้านกีฬา ได้แก่ จำนวน 3 คน 3. ด้านคุณธรรม จริยธรรม จำนวน 6 คน 4. ด้านศิลปวัฒนธรรม จำนวน 13 คน 5. ด้านกิจกรรม จำนวน 26 คน
	17. จำนวนกิจกรรมนักศึกษาที่ตอบสนองชุมชนและสังคม	12 ชุมชน	กิจกรรมนักศึกษาที่ตอบสนองชุมชนและสังคม อยู่ระหว่างดำเนินการ		✓	

ตารางที่ 12 ผลการปฏิบัติงาน ตามแผนยุทธศาสตร์มหาวิทยาลัยราชภัฏพระนคร ประจำปีงบประมาณ พ.ศ. 2561 สิ้นไตรมาส 1 (รอบ 3 เดือน) (ต่อ)

กลยุทธ์	ตัวชี้วัดกลยุทธ์	เป้าหมายของกลยุทธ์ 2561	ผลการดำเนินงานของหน่วยงาน	บรรลุ	อยู่ระหว่างดำเนินการ	หมายเหตุ
	18. จำนวนกิจกรรมที่พัฒนาทักษะที่พึงประสงค์ของนักศึกษาในศตวรรษ ที่ 21	42 กิจกรรม	<p>กิจกรรมที่พัฒนาทักษะที่พึงประสงค์ของนักศึกษา ในศตวรรษ ที่ 21</p> <p>จำนวน 21กิจกรรม</p> <ul style="list-style-type: none"> - วิทยาลัยการฝึกหัดครู 4 กิจกรรม - คณะมนุษยศาสตร์ฯ 11 กิจกรรม - คณะเทคโนโลยีอุตสาหกรรม 4 กิจกรรม - คณะวิทยาการจัดการ 2 กิจกรรม 		✓	<p>- วิทยาลัยการฝึกหัดครู</p> <p>มีการพัฒนาทักษะที่พึงประสงค์ของนักศึกษาในศตวรรษที่ 21 ดังนี้</p> <ol style="list-style-type: none"> 1. กิจกรรมศึกษาดูงานวิถีชีวิต ศิลปะและวัฒนธรรมของชาวไทยในอดีตโดยใช้ภาษาอังกฤษเป็นสื่อ 2. กิจกรรมพัฒนานักศึกษาและเสริมสร้างทักษะการเรียนรู้ของนักศึกษาในศตวรรษที่ 21 สาขาการประถมศึกษา 3. กิจกรรม การพัฒนาทักษะการเรียนรู้ในศตวรรษที่ 21 สำหรับนักศึกษาสาขาวิทยาศาสตร์ทั่วไป 4. กิจกรรมพัฒนานักศึกษาสาขาวิชา การศึกษาปฐมวัยเพื่อพัฒนาทักษะการเรียนรู้ในศตวรรษที่ 21 <p>- คณะมนุษยศาสตร์ฯ</p> <p>มีการพัฒนาทักษะที่พึงประสงค์ของนักศึกษาในศตวรรษที่ 21 ดังนี้</p> <ol style="list-style-type: none"> 1. กิจกรรมศึกษาดูงาน ณ พิพิธภัณฑ์ธนาคารแห่งประเทศไทย และนิทรรศการรัตนโกสินทร์ 134 คน (สาขาวิชารัฐศาสตร์)

ตารางที่ 12 ผลการปฏิบัติงาน ตามแผนยุทธศาสตร์มหาวิทยาลัยราชภัฏพระนคร ประจำปีงบประมาณ พ.ศ. 2561 สิ้นไตรมาส 1 (รอบ 3 เดือน) (ต่อ)

กลยุทธ์	ตัวชี้วัดกลยุทธ์	เป้าหมายของกลยุทธ์ 2561	ผลการดำเนินงานของหน่วยงาน	บรรลุ	อยู่ระหว่างดำเนินการ	หมายเหตุ
						<p>2. กิจกรรมดูงานนิทรรศการงานพระราชทานพิธีถวายพระเพลิงพระบรมศพ ฌมณฑลพิธีท้องสนามหลวง วัดพระศรีรัตนศาสดาราม 75 คน (สาขาวิชาจีนธุรกิจ)</p> <p>3. กิจกรรมอบรมให้ความรู้เรื่อง"สร้างคน สร้างภูมิคุ้มกัน" 49 คน (สาขาวิชาบรรณารักษ์)</p> <p>4. กิจกรรมอบรมเชิงปฏิบัติการ "การพัฒนาหัวข้อศิลปนิพนธ์ ครั้งที่1,2 "123 คน (สาขาวิชาออกแบบนิเทศศิลป์)</p> <p>5. กิจกรรมอบรมเชิงปฏิบัติการ "การพัฒนาหัวข้อศิลปนิพนธ์ ครั้งที่1" 61คน (สาขาวิชาออกแบบนิเทศศิลป์)</p> <p>6. กิจกรรมอบรมเชิงปฏิบัติการดนตรี (สาขาวิชาดนตรีตะวันตก)</p> <p>7. กิจกรรมอบรมเทคนิคการสร้างแบบสอบถามออนไลน์ด้วยโปรแกรมสำเร็จรูป google form (สาขาวิชาบริหารและพัฒนาเมือง)</p> <p>8. กิจกรรมวันคริสต์มาส BE X' MAS party 2017 (สาขาวิชาภาษาอังกฤษธุรกิจ)</p> <p>9. กิจกรรมอบรมเรื่องความฉลาดในการบริหารจัดการเงินในระบบธุรกิจเงิน ยุคthailand 4.0 (สาขาวิชาจีนธุรกิจ)</p>

ตารางที่ 12 ผลการปฏิบัติงาน ตามแผนยุทธศาสตร์มหาวิทยาลัยราชภัฏพระนคร ประจำปีงบประมาณ พ.ศ. 2561 สิ้นไตรมาส 1 (รอบ 3 เดือน) (ต่อ)

กลยุทธ์	ตัวชี้วัดกลยุทธ์	เป้าหมายของกลยุทธ์ 2561	ผลการดำเนินงานของหน่วยงาน	บรรลุ	อยู่ระหว่างดำเนินการ	หมายเหตุ
						<p>10. กิจกรรมอบรมเตรียมความพร้อมในการทำงาน ตามโครงการเสริมสร้างความเป็นพลเมืองดี ที่มีจิตสำนึกสาธารณะและการพัฒนาทักษะการเรียนรู้ในศตวรรษที่ 21 จำนวน 28 คน (สาขาวิชา รัฐประศาสนศาสตร์)</p> <p>11. กิจกรรมโครงการเขียนตอบข้อสอบกฎหมาย ในยุคศตวรรษที่ 21 17 คน (สาขาวิชานิติศาสตร์)</p> <p>- คณะวิทยาการจัดการ</p> <p>มีการพัฒนาทักษะที่พึงประสงค์ของนักศึกษาในศตวรรษที่ 21 ดังนี้</p> <p>1. กิจกรรมพัฒนาบุคลากร นักศึกษาและศิษย์เก่าสู่ความเป็นเลิศทางวิชาการและวิชาชีพ สาขาวิชาการท่องเที่ยวและการโรงแรมเส้นทางที่ 2 ได้นำนักศึกษาเก็บเส้นทางการท่องเที่ยวเพื่อใช้ในการขอเป็นมัคคุเทศก์ ณ จังหวัด สุโขทัย พิษณุโลก และจังหวัดกำแพงเพชร (สาขาวิชาการท่องเที่ยวและการโรงแรม)</p> <p>2. กิจกรรมฝึกประสบการณ์วิชาชีพทางการตลาด ได้จัดอบรมนักศึกษาสาขาวิชาการตลาด ชั้นปีที่ 4 เกี่ยวกับการพัฒนาบุคลิกภาพสำหรับใช้ในการทำงาน (สาขาวิชาการตลาด)</p>

ตารางที่ 12 ผลการปฏิบัติงาน ตามแผนยุทธศาสตร์มหาวิทยาลัยราชภัฏพระนคร ประจำปีงบประมาณ พ.ศ. 2561 สิ้นไตรมาส 1 (รอบ 3 เดือน) (ต่อ)

กลยุทธ์	ตัวชี้วัดกลยุทธ์	เป้าหมายของกลยุทธ์ 2561	ผลการดำเนินงานของหน่วยงาน	บรรลุ	อยู่ระหว่างดำเนินการ	หมายเหตุ
						<p>- คณะเทคโนโลยีอุตสาหกรรม</p> <p>มีการพัฒนาทักษะที่พึงประสงค์ของนักศึกษาในศตวรรษที่ 21 ดังนี้</p> <ol style="list-style-type: none"> 1. โครงการพัฒนาความรู้และทักษะให้แก่ศิษย์เก่าสถาบันเตรียมความพร้อมในการสอบขอรับใบอนุญาตเป็นผู้ประกอบการวิชาชีพสถาปนิก (สาขาวิชาสถาปัตยกรรม) 2. กิจกรรมกีฬาหรือการส่งเสริมสุขภาพ (กาชชะลองเกมส์) 3. โครงการพัฒนานักศึกษาสู่ความเป็นเลิศ กิจกรรมอบรมปรับพื้นฐานความรู้นักศึกษาใหม่ (สาขาวิชาเทคโนโลยีอาคาร) 4. โครงการบริการวิชาการสู่ชุมชน/ปรัชญาเศรษฐกิจพอเพียงกิจกรรมอบรมและแข่งขันหุ่นยนต์ปื้ม (สาขาวิชาเทคโนโลยีอิเล็กทรอนิกส์)
	19. ระดับความพึงพอใจของชุมชนและสังคมที่ได้รับบริการจากกิจกรรมนักศึกษา	ระดับ 3.51	ความพึงพอใจของชุมชนและสังคมที่ได้รับบริการจากกิจกรรมนักศึกษา อยู่ระหว่างดำเนินการ		✓	
	20. ร้อยละของผลงานนักศึกษา ระดับบัณฑิตศึกษาที่ตีพิมพ์เผยแพร่	ร้อยละ 70	ผลงานนักศึกษาระดับบัณฑิตศึกษาที่ตีพิมพ์เผยแพร่ อยู่ระหว่างดำเนินการ		✓	
	21. ระดับคุณภาพผลงานตีพิมพ์	ระดับ 3.51	คุณภาพผลงานตีพิมพ์อยู่ระหว่างดำเนินการ		✓	

ตารางที่ 12 ผลการปฏิบัติงาน ตามแผนยุทธศาสตร์มหาวิทยาลัยราชภัฏพระนคร ประจำปีงบประมาณ พ.ศ. 2561 สิ้นไตรมาส 1 (รอบ 3 เดือน) (ต่อ)

ยุทธศาสตร์ที่ 2 วิจัยดีเด่น						
เป้าประสงค์ ผลงานวิจัยและนวัตกรรมเป็นที่ยอมรับ						
กลยุทธ์	ตัวชี้วัดกลยุทธ์	เป้าหมายของกลยุทธ์ 2561	ผลการดำเนินงานของหน่วยงาน	บรรลุ	อยู่ระหว่างดำเนินการ	หมายเหตุ
1. พัฒนาระบบและกลไกการบริหารงานวิจัยหรืองานสร้างสรรค์	22. ระดับความสำเร็จของระบบและกลไกการบริหารและพัฒนางานวิจัยหรืองานสร้างสรรค์	ระดับ 3.51	ความสำเร็จของระบบและกลไกการบริหารและพัฒนางานวิจัยหรืองานสร้างสรรค์ อยู่ระหว่างดำเนินการ		✓	
2. สร้างบุคลากรทางการวิจัย ผลงานวิจัย และนวัตกรรมเพื่อตอบสนองชุมชนท้องถิ่นและสังคมอย่างมีคุณภาพ	23. งบประมาณอุดหนุนทุนภายในและภายนอก	25 ล้านบาท	งบประมาณอุดหนุนทุนภายในและภายนอก จำนวน 54,757,600 บาท	✓		- สถาบันวิจัยและพัฒนา งบประมาณอุดหนุนทุนภายในและภายนอก จำนวน 54,757,600 บาท ดังนี้ 1. เงินงบประมาณอุดหนุนทุนวิจัยภายใน จำนวน 13,700,000 บาท 2. เงินงบประมาณอุดหนุนทุนวิจัยภายนอก จำนวน 41,057,600 บาท แบ่งเป็น ทุนอุดหนุนจาก วช. จำนวน 25,841,200 บาท และแหล่งทุนอุดหนุนจากหน่วยงานอื่นๆ จำนวน 15,216,400 บาท

ตารางที่ 12 ผลการปฏิบัติงาน ตามแผนยุทธศาสตร์มหาวิทยาลัยราชภัฏพระนคร ประจำปีงบประมาณ พ.ศ. 2561 สิ้นไตรมาส 1 (รอบ 3 เดือน) (ต่อ)

กลยุทธ์	ตัวชี้วัดกลยุทธ์	เป้าหมายของกลยุทธ์ 2561	ผลการดำเนินงานของหน่วยงาน	บรรลุ	อยู่ระหว่างดำเนินการ	หมายเหตุ
	24. จำนวนนักวิจัยรุ่นใหม่	100 คน	นักวิจัยรุ่นใหม่ จำนวน 34 คน - คณะเทคโนโลยีอุตสาหกรรม 5 คน - สถาบันวิจัยและพัฒนา 29 คน		✓	- คณะเทคโนโลยีอุตสาหกรรม มีนักวิจัยรุ่นใหม่จำนวน 5 คน ดังนี้ 1. อาจารย์ ดร.จุฬาลักษณ์ ชาญกุล 2. อาจารย์กวีพจน์ วรเนตรสุทธิกุล 3. อาจารย์ลักขณา ฤกษ์เกษม 4. อาจารย์สุชุมล เจริญทอง 5. อาจารย์รุ่งเรือง มุศิริ - สถาบันวิจัยและพัฒนา นักวิจัยรุ่นใหม่ ที่ได้รับการสนับสนุนงานวิจัย จำนวน 29 คน หมายเหตุ เป้าหมาย 25/ไตรมาส
	25. จำนวนกิจกรรมพัฒนานักวิจัย	12 กิจกรรม	กิจกรรมพัฒนานักวิจัย จำนวน 8 กิจกรรม - คณะเทคโนโลยีอุตสาหกรรม 4 กิจกรรม - สถาบันวิจัยและพัฒนา 4 กิจกรรม		✓	- คณะเทคโนโลยีอุตสาหกรรม มีกิจกรรมพัฒนานักวิจัย ดังนี้ 1. กิจกรรมการจัดประชุมแนวทางการบริหาร งานวิจัยคณะ (RMU) จำนวน 5 ครั้ง 2. กิจกรรมการวิจัยเชิงพื้นที่ที่ชัยบาดาล จำนวน 2 ครั้ง 3. กิจกรรมการจัดประชุมวิจัยเชิงพื้นที่ที่ชัย บาดาล จำนวน 3 ครั้ง 4. การเสนอคณะกรรมการวิชาการและ จริยธรรมของคณะเทคโนโลยีอุตสาหกรรม จำนวน 1 ครั้ง

ตารางที่ 12 ผลการปฏิบัติงาน ตามแผนยุทธศาสตร์มหาวิทยาลัยราชภัฏพระนคร ประจำปีงบประมาณ พ.ศ. 2561 สิ้นไตรมาส 1 (รอบ 3 เดือน) (ต่อ)

กลยุทธ์	ตัวชี้วัดกลยุทธ์	เป้าหมายของกลยุทธ์ 2561	ผลการดำเนินงานของหน่วยงาน	บรรลุ	อยู่ระหว่างดำเนินการ	หมายเหตุ
						- สถาบันวิจัยและพัฒนา ดำเนินการจัดกิจกรรมพัฒนานักวิจัย จำนวน 4 กิจกรรม หมายเหตุ 3 กิจกรรม/ไตรมาส
3. บูรณาการงานวิจัยกับการเรียนการสอน บริการวิชาการ ทำนุบำรุง สืบสานต่อยอดเพิ่มมูลค่าศิลปวัฒนธรรมและภูมิปัญญาท้องถิ่น	26. จำนวนโครงการวิจัยเพื่อตอบสนองชุมชนท้องถิ่นและสังคม	120 โครงการ	โครงการวิจัยเพื่อตอบสนองชุมชนท้องถิ่นและสังคม จำนวน 83 โครงการ - คณะเทคโนโลยีอุตสาหกรรม 4 โครงการ - สถาบันวิจัยและพัฒนา 79 โครงการ		✓	- คณะเทคโนโลยีอุตสาหกรรม มีโครงการวิจัยเพื่อตอบสนองชุมชนท้องถิ่นและสังคม จำนวน 4 โครงการ ดังนี้ 1. โครงการวิจัยพื้นที่ชัชวาล จังหัดลพบุรี 2. โครงการการประเมินศักยภาพโรงแรมและรีสอร์ทคาร์บอนต่ำในจังหวัดกระบี่ 3. โครงการเพิ่มประสิทธิภาพระบบบำบัดน้ำเสียพลังงานเซลล์แสงอาทิตย์ด้วยอัลกอริทึมพาร์ติเคิลสวอมมอปติไมเซชัน ในเขตชุมชนบางเขน จังหวัดกรุงเทพมหานคร

ตารางที่ 12 ผลการปฏิบัติงาน ตามแผนยุทธศาสตร์มหาวิทยาลัยราชภัฏพระนคร ประจำปีงบประมาณ พ.ศ. 2561 สิ้นไตรมาส 1 (รอบ 3 เดือน) (ต่อ)

กลยุทธ์	ตัวชี้วัดกลยุทธ์	เป้าหมายของกลยุทธ์ 2561	ผลการดำเนินงานของหน่วยงาน	บรรลุ	อยู่ระหว่างดำเนินการ	หมายเหตุ
						<p>4. โครงการวิเคราะห์ต้นทุนและลดความสูญเสียการผลิตงานหัตถกรรมเครื่องทองลงหิน ด้วยวิธีการวิเคราะห์ต้นทุนการไหลของวัสดุ กระณีศึกษา วิสาหกิจชุมชนศูนย์หัตถกรรมเครื่องทองลงหิน ชุมชนประดิษฐ์โทรการ</p> <p>- สถาบันวิจัยและพัฒนา โครงการวิจัยเพื่อตอบสนองชุมชนท้องถิ่นและสังคม จำนวน 79 โครงการ ได้รับการสนับสนุน ดังนี้</p> <p>1. กองทุนวิจัยของมหาวิทยาลัยราชภัฏพระนคร จำนวน 50 เรื่อง</p> <p>2. ทุนภายนอก จำนวน 29 เรื่อง (วช. 24 เรื่อง, และหน่วยงานอื่นๆ 5 เรื่อง)</p> <p>หมายเหตุ เป้าหมาย 30 โครงการ/ไตรมาส</p>
	27. ระดับความพึงพอใจของชุมชนท้องถิ่น	ระดับ 3.51	ความพึงพอใจของชุมชนท้องถิ่น อยู่ระหว่างดำเนินการ		✓	

ตารางที่ 12 ผลการปฏิบัติงาน ตามแผนยุทธศาสตร์มหาวิทยาลัยราชภัฏพระนคร ประจำปีงบประมาณ พ.ศ. 2561 สิ้นไตรมาส 1 (รอบ 3 เดือน) (ต่อ)

กลยุทธ์	ตัวชี้วัดกลยุทธ์	เป้าหมายของกลยุทธ์ 2561	ผลการดำเนินงานของหน่วยงาน	บรรลุ	อยู่ระหว่างดำเนินการ	หมายเหตุ
	28. จำนวนผลงานตีพิมพ์เผยแพร่ที่ได้มาตรฐานระดับชาตินานาชาติ	180 เรื่อง	ผลงานตีพิมพ์เผยแพร่ที่ได้มาตรฐานระดับชาตินานาชาติ อยู่ระหว่างดำเนินการ		✓	<p>- สถาบันวิจัยและพัฒนา</p> <p>ผลงานตีพิมพ์เผยแพร่ที่ได้มาตรฐานระดับชาตินานาชาติ จำนวน 14 เรื่อง จำแนกเป็น</p> <p>ผลงานตีพิมพ์เผยแพร่วารสารที่ได้มาตรฐานระดับชาตินานาชาติ จำนวน 5 เรื่อง แยกเป็นรายคณะ ดังนี้</p> <ol style="list-style-type: none"> 1. คณะเทคโนโลยีอุตสาหกรรม จำนวน 1 เรื่อง 2. คณะวิทยาศาสตร์และเทคโนโลยี จำนวน 1 เรื่อง 3. คณะวิทยาการจัดการ จำนวน 1 เรื่อง 4. คณะมนุษยศาสตร์ฯ จำนวน 1 เรื่อง 5. วิทยาลัยการฝึกหัดครู จำนวน 1 เรื่อง <p>ผลงานวิจัยนำเสนอในการประชุมวิชาการระดับชาตินานาชาติ จำนวน 9 เรื่อง แยกเป็นรายคณะ ดังนี้</p> <ol style="list-style-type: none"> 1. คณะเทคโนโลยีอุตสาหกรรม จำนวน 1 เรื่อง 2. คณะวิทยาศาสตร์และเทคโนโลยี จำนวน 2 เรื่อง 3. คณะวิทยาการจัดการ จำนวน 1 เรื่อง 4. คณะมนุษยศาสตร์ฯ จำนวน 5 เรื่อง
	29. จำนวนผลงานวิจัย/นวัตกรรมที่ได้รับการจดสิทธิบัตร/ลิขสิทธิ์	2 ชิ้นงาน	ผลงานวิจัย/นวัตกรรมที่ได้รับการจดสิทธิบัตร/ลิขสิทธิ์ อยู่ระหว่างดำเนินการ		✓	

ตารางที่ 12 ผลการปฏิบัติงาน ตามแผนยุทธศาสตร์มหาวิทยาลัยราชภัฏพระนคร ประจำปีงบประมาณ พ.ศ. 2561 สิ้นไตรมาส 1 (รอบ 3 เดือน) (ต่อ)

ยุทธศาสตร์ที่ 3 มุ่งเน้นบริการวิชาการ						
เป้าประสงค์ บูรณาการการเรียนการสอน การวิจัย และศิลปวัฒนธรรม เพื่อการบริการวิชาการในการสร้างคุณภาพชีวิตที่ดีแก่ชุมชนท้องถิ่นและสังคม						
กลยุทธ์	ตัวชี้วัดกลยุทธ์	เป้าหมายของกลยุทธ์ 2561	ผลการดำเนินงานของหน่วยงาน	บรรลุ	อยู่ระหว่างดำเนินการ	หมายเหตุ
1. พัฒนาระบบกลไกการบริการวิชาการให้มีประสิทธิภาพ	30. แผนแม่บทบริการวิชาการ	1 แผนฯ	แผนแม่บทบริการวิชาการ	-	-	- คณะเทคโนโลยีอุตสาหกรรม มีแผนงานพื้นฐานด้านการพัฒนาและเสริมสร้างศักยภาพคน
	31. มีจำนวนหลักสูตรการบริการวิชาการ	10 หลักสูตร	หลักสูตรการบริการวิชาการ จำนวน 2 หลักสูตร - คณะวิทยาศาสตร์ฯ 2 หลักสูตร		✓	- คณะวิทยาศาสตร์ฯ มีจำนวน 2 หลักสูตร ของสาขาวิชา วิทยาศาสตร์และเทคโนโลยีการอาหาร และสาขาวิชาเทคโนโลยีการเกษตร
	32. มีกฎ ระเบียบที่มีความคล่องตัวในการดำเนินงาน	ระดับ 3.51	มีกฎ ระเบียบที่มีความคล่องตัวในการดำเนินงาน ระดับ 4 *ผู้รายงาน สำนักงานอธิการบดี	✓		

ตารางที่ 12 ผลการปฏิบัติงาน ตามแผนยุทธศาสตร์มหาวิทยาลัยราชภัฏพระนคร ประจำปีงบประมาณ พ.ศ. 2561 สิ้นไตรมาส 1 (รอบ 3 เดือน) (ต่อ)

กลยุทธ์	ตัวชี้วัดกลยุทธ์	เป้าหมายของกลยุทธ์ 2561	ผลการดำเนินงานของหน่วยงาน	บรรลุ	อยู่ระหว่างดำเนินการ	หมายเหตุ
2. สร้างเครือข่ายและองค์ความรู้เพื่อการบริการวิชาการแก่ชุมชนและสังคม	33. มีจำนวนพื้นที่บริการวิชาการ	≥ 6 ชุมชน	มีพื้นที่บริการวิชาการ จำนวน 16 ชุมชน - วิทยาลัยการฝึกหัดครู 4 ชุมชน - คณะมนุษยศาสตร์ฯ 1 ชุมชน - คณะวิทยาศาสตร์ฯ 2 ชุมชน - คณะเทคโนโลยีอุตสาหกรรม 1 ชุมชน - สำนักศิลปะและวัฒนธรรม 8 ชุมชน	✓		<p>- วิทยาลัยการฝึกหัดครู มีการบริการวิชาการ โดยลงพื้นที่ในชุมชน</p> <ol style="list-style-type: none"> 1. ชุมชนริมคลองลาดพร้าว 2. ชุมชนโรงเรียน ตชด. เฮงเค็ลไทย 3. ชุมชนโรงเรียน ตชด.บ้านต้นมะม่วง 4. ชุมชนโรงเรียน ตชด.วัดสุทธาสินี <p>- คณะมนุษยศาสตร์ฯ - ชุมชนบ้านแหลมรัง โรงเรียนแหลมรังวิทยา จังหวัดพิจิตร ได้จัดทำเอกสารประชาสัมพันธ์ (สาขาคณตรีไทย)</p> <p>- คณะวิทยาศาสตร์ฯ มีจำนวนพื้นที่บริการวิชาการ 2 พื้นที่ ของสาขาวิชาเทคโนโลยีการจัดการสุขภาพ</p> <p>- คณะเทคโนโลยีอุตสาหกรรม มีจำนวน 1 ชุมชน คือ ชุมชนเขตบางเขน</p> <p>- สำนักศิลปะและวัฒนธรรม ชุมชนร่วมกิจกรรม จำนวน 8 ชุมชน ในโครงการสร้างเครือข่ายและองค์ความรู้เพื่อการบริการวิชาการแก่ชุมชนและสังคม กิจกรรมการสัมมนาวิชาการทางพระพุทธศาสนา เรื่อง"กฎหมายใกล้สงฆ์ บุคลากรทั้งภายในและภายนอก ได้รับการพัฒนาทักษะด้านภาษาวัฒนธรรม จำนวน 30 คน โครงการอบรมเชิงปฏิบัติการภาษาอังกฤษเพื่อนำเสนอ Street Food : อาหารและวัฒนธรรม</p>

ตารางที่ 12 ผลการปฏิบัติงาน ตามแผนยุทธศาสตร์มหาวิทยาลัยราชภัฏพระนคร ประจำปีงบประมาณ พ.ศ. 2561 สิ้นไตรมาส 1 (รอบ 3 เดือน) (ต่อ)

กลยุทธ์	ตัวชี้วัดกลยุทธ์	เป้าหมายของกลยุทธ์ 2561	ผลการดำเนินงานของหน่วยงาน	บรรลุ	อยู่ระหว่างดำเนินการ	หมายเหตุ
	34. คุณภาพชีวิตของคนในชุมชน	ระดับ 3.51	คุณภาพชีวิตของคนในชุมชน อยู่ระหว่างดำเนินการ		✓	
	35. จำนวนชุมชนที่มีความเข้มแข็ง	≥ 6 ชุมชน	ชุมชนที่มีความเข้มแข็ง จำนวน 1 ชุมชน - คณะมนุษยศาสตร์ฯ 1 ชุมชน		✓	- คณะมนุษยศาสตร์ฯ จัดทำป้ายรณรงค์บ่มเพาะความรู้ชุมชนริมคลองชุมชนบางเขน
	36. ชุมชนมีรายได้เพิ่มขึ้น	≥ 6 ชุมชน	ชุมชนมีรายได้ เพิ่มขึ้น อยู่ระหว่างดำเนินการ		✓	
	37. จำนวนหลักสูตรระยะสั้นที่เสริมสร้างวิชาชีพ	10 หลักสูตร	หลักสูตรระยะสั้นที่เสริมสร้างวิชาชีพ จำนวน 2 หลักสูตร - วิทยาลัยการฝึกหัดครู 1 หลักสูตร - คณะวิทยาศาสตร์ฯ 1 หลักสูตร		✓	- วิทยาลัยการฝึกหัดครู หลักสูตรแม่ศรีเรือน - คณะวิทยาศาสตร์ฯ มี 1 หลักสูตร ของสาขาวิชาวิทยาศาสตร์และเทคโนโลยีการอาหาร
	38. มีบ้านธรรมชาติบำบัด	1 พื้นที่	มีบ้านธรรมชาติบำบัด อยู่ระหว่างดำเนินการ		✓	
	39. มีกิจกรรมของชุมชนที่ยึดหลักของปรัชญาเศรษฐกิจพอเพียง	12 กิจกรรม	กิจกรรมของชุมชนที่ยึดหลักของปรัชญาเศรษฐกิจพอเพียง อยู่ระหว่างดำเนินการ		✓	
	40. มีจำนวนเว็บไซต์	1 เว็บไซต์	เว็บไซต์ บริการวิชาการแก่ชุมชนและสังคม อยู่ระหว่างดำเนินการ		✓	

ตารางที่ 12 ผลการปฏิบัติงาน ตามแผนยุทธศาสตร์มหาวิทยาลัยราชภัฏพระนคร ประจำปีงบประมาณ พ.ศ. 2561 สิ้นไตรมาส 1 (รอบ 3 เดือน) (ต่อ)

กลยุทธ์	ตัวชี้วัดกลยุทธ์	เป้าหมายของกลยุทธ์ 2561	ผลการดำเนินงานของหน่วยงาน	บรรลุ	อยู่ระหว่างดำเนินการ	หมายเหตุ
3. พัฒนาแหล่งเรียนรู้ศาสตร์พระราชาในพื้นที่วิทยาลัยชัยบาดาลพัฒนา	41. แหล่งเรียนรู้ในพื้นที่	≥ 6 ชุมชน	แหล่งเรียนรู้ในพื้นที่วิทยาลัยชัยบาดาล พัฒนา จำนวน 1 ชุมชน - คณะเทคโนโลยีอุตสาหกรรม 1 ชุมชน		✓	- คณะเทคโนโลยีอุตสาหกรรม ลงพื้นที่วิจัย อ.ชัยบาดาล จ.ลพบุรี
	42. พื้นที่ให้บริการ	≥ 6 ชุมชน	พื้นที่ให้บริการ จำนวน 1 ชุมชน - คณะเทคโนโลยีอุตสาหกรรม 1 ชุมชน		✓	- คณะเทคโนโลยีอุตสาหกรรม ลงพื้นที่ให้บริการชุมชน ต.ท่าดินดำ อ.ชัยบาดาล จ.ลพบุรี
	43. จำนวนอาชีพที่ได้รับการพัฒนา	≥ 6 อาชีพ	อาชีพที่ได้รับการพัฒนา จำนวน 1 อาชีพ - คณะเทคโนโลยีอุตสาหกรรม 1 อาชีพ		✓	- คณะเทคโนโลยีอุตสาหกรรม ศึกษาวิจัยผลิตภัณฑ์ชุมชน เรื่องกล้วยตาก
	44. มีแหล่งเรียนรู้ถูกหลักวิชาการตามความต้องการของชุมชน	≥ 6 ชุมชน	มีแหล่งเรียนรู้ถูกหลักวิชาการตามความต้องการของชุมชน จำนวน 1 ชุมชน		✓	- คณะเทคโนโลยีอุตสาหกรรม พื้นที่เรียนรู้ คือ ต.ท่าดินดำ อ.ชัยบาดาล จ.ลพบุรี
	45. คุณภาพชีวิตของคนในชุมชน	ระดับ 3.51	คุณภาพชีวิตของคนในชุมชน อยู่ระหว่างดำเนินการ ประจำปีงบประมาณ		✓	
	46. ชุมชนเป็นกลไกในการขับเคลื่อนกิจกรรมร่วมกัน และพัฒนาแหล่งการเรียนรู้ให้เป็นแหล่งเรียนรู้การศึกษาตามแนวพระราชดำริที่เกิดขึ้นในชุมชน	≥ 6 ชุมชน	ชุมชนเป็นกลไกในการขับเคลื่อนกิจกรรมร่วมกัน และพัฒนาแหล่งการเรียนรู้ให้เป็นแหล่งเรียนรู้การศึกษาตามแนวพระราชดำริที่เกิดขึ้นในชุมชน อยู่ระหว่างดำเนินการ		✓	

ตารางที่ 12 ผลการปฏิบัติงาน ตามแผนยุทธศาสตร์มหาวิทยาลัยราชภัฏพระนคร ประจำปีงบประมาณ พ.ศ. 2561 สิ้นไตรมาส 1 (รอบ 3 เดือน) (ต่อ)

ยุทธศาสตร์ที่ 4 สืบสานศิลปวัฒนธรรม						
เป้าประสงค์ ส่งเสริมการทำงานบำรุงศาสนา พัฒนาศิลปวัฒนธรรม บูรณาการการเรียนการสอนเพื่อพัฒนานักศึกษา						
กลยุทธ์	ตัวชี้วัดกลยุทธ์	เป้าหมายของกลยุทธ์ 2561	ผลการดำเนินงานของหน่วยงาน	บรรลุ	อยู่ระหว่างดำเนินการ	หมายเหตุ
1. อารงรักษา สืบสาน และเผยแพร่ ศิลปวัฒนธรรม	47. จำนวนกิจกรรมอนุรักษ์ศิลปวัฒนธรรม	6 กิจกรรม	กิจกรรมอนุรักษ์ศิลปวัฒนธรรม จำนวน 13 กิจกรรม - วิทยาลัยการฝึกหัดครู 2 กิจกรรม - คณะวิทยาศาสตร์ฯ 4 กิจกรรม - คณะเทคโนโลยีอุตสาหกรรม 1 กิจกรรม - สำนักศิลปะและวัฒนธรรม 6 กิจกรรม	✓		<p>- วิทยาลัยการฝึกหัดครู มีกิจกรรมอนุรักษ์ศิลปวัฒนธรรม ดังนี้</p> <ol style="list-style-type: none"> 1. กิจกรรมประกวดคัดลายมือไทย 2. กิจกรรมประกวดมารยาทไทย <p>- คณะเทคโนโลยีอุตสาหกรรม ได้ดำเนินการจัดกิจกรรมอนุรักษ์ศิลปวัฒนธรรม ดังนี้</p> <ol style="list-style-type: none"> 1. กิจกรรมบูรณาการศิลปวัฒนธรรมจากภูมิปัญญาท้องถิ่นสู่การจัดทำโครงการเชิงสร้างสรรค์ (อ.วราวุธ ยอดจันทร์) <p>- คณะวิทยาศาสตร์ฯ มีกิจกรรมอนุรักษ์ศิลปวัฒนธรรม จำนวน 4 กิจกรรม ดังนี้</p> <ol style="list-style-type: none"> 1. กิจกรรมประกวดยุวทูตศิลปวัฒนธรรม คณะวิทยาศาสตร์ฯ 2. กิจกรรมเกี่ยวข้าววันพืชมงคล 3. กิจกรรมทำบุญขึ้นปีใหม่ 4. กิจกรรมฟังธรรมนำสุข

ตารางที่ 12 ผลการปฏิบัติงาน ตามแผนยุทธศาสตร์มหาวิทยาลัยราชภัฏพระนคร ประจำปีงบประมาณ พ.ศ. 2561 สิ้นไตรมาส 1 (รอบ 3 เดือน) (ต่อ)

กลยุทธ์	ตัวชี้วัดกลยุทธ์	เป้าหมายของกลยุทธ์ 2561	ผลการดำเนินงานของหน่วยงาน	บรรลุ	อยู่ระหว่างดำเนินการ	หมายเหตุ
						<p>- สำนักศิลปะและวัฒนธรรม</p> <p>1. โครงการบรรพชาอุปสมบทเพื่อถวายเป็นพระราชกุศลแด่พระบาทสมเด็จพระปรมินทรมหาภูมิพลอดุลยเดช เนื่องในพระราชพิธีถวายพระเพลิงพระบรมศพ จำนวน 10 คน ความพึงพอใจ ระดับ 3.51</p> <p>2. โครงการการแสดงศิลปวัฒนธรรมในงานพระราชพิธีถวายพระเพลิงพระบรมศพ ในหลวงรัชกาลที่ 9 เพื่อเป็นการถวายความอาลัย จำนวน 100 คน ความพึงพอใจ ระดับ 3.51</p> <p>3. กิจกรรมวันพ่อดีเด่นพระนคร จำนวน 150 คน ความพึงพอใจ ระดับ 3.51</p> <p>4. โครงการเทศน์มหาชาติ จำนวน 250 คน ความพึงพอใจ ระดับ 3.51</p> <p>5. โครงการสัมมนาเชิงปฏิบัติการ "การทำหัวโขนจิว" เพื่อพัฒนาภูมิปัญญาท้องถิ่น ในการผลิตสินค้า OTOP และเป็นการสร้างงานให้กับบุคลากร ชุมชน และนักศึกษา ได้พัฒนาฝีมือสร้างสรรค์สินค้าด้านศิลปวัฒนธรรม และต่อยอดในการนำไปประกอบอาชีพได้ มีผู้เข้าร่วมกิจกรรม จำนวน 40 คน ความพึงพอใจ ระดับ 3.51</p>

ตารางที่ 12 ผลการปฏิบัติงาน ตามแผนยุทธศาสตร์มหาวิทยาลัยราชภัฏพระนคร ประจำปีงบประมาณ พ.ศ. 2561 สิ้นไตรมาส 1 (รอบ 3 เดือน) (ต่อ)

กลยุทธ์	ตัวชี้วัดกลยุทธ์	เป้าหมายของกลยุทธ์ 2561	ผลการดำเนินงานของหน่วยงาน	บรรลุ	อยู่ระหว่างดำเนินการ	หมายเหตุ
						6. โครงการอภิปรายทางวิชาการ เรื่อง รวบรวมองค์ความรู้ด้านศิลปะและวัฒนธรรม เพื่อเก็บรวบรวมองค์ความรู้ด้านศิลปะและวัฒนธรรมรูปแบบสื่อต่าง ๆ เพื่อเผยแพร่และประชาสัมพันธ์งานด้านศิลปวัฒนธรรมให้แก่มหาวิทยาลัย มีผู้เข้าร่วมกิจกรรม จำนวน 40 คน ความพึงพอใจระดับ 3.51
	48. ระดับความพึงพอใจของผู้เข้าร่วมกิจกรรม	ระดับ 3.51	ระดับความพึงพอใจของผู้เข้าร่วมกิจกรรมระดับ 3.51 - สำนักศิลปะและวัฒนธรรม ระดับ 3.51	✓		- สำนักศิลปะและวัฒนธรรม ความพึงพอใจ ระดับ 3.51
	49. ร้อยละของจำนวนผู้เข้าชมและใช้บริการ	ร้อยละ 80	จำนวนผู้เข้าชมและใช้บริการ อยู่ระหว่างดำเนินการ ประจำปีงบประมาณ		✓	
	50. ระดับความพึงพอใจของผู้เข้าชมและใช้บริการ	ระดับ 3.51	ความพึงพอใจของผู้เข้าชมและใช้บริการ อยู่ระหว่างดำเนินการ ประจำปีงบประมาณ		✓	
	51. จำนวนการเผยแพร่ผลงานทางศิลปวัฒนธรรมและภูมิปัญญาไทยระดับชาติหรือนานาชาติ	3 ครั้ง	การเผยแพร่ผลงานทาง ศิลปวัฒนธรรมและภูมิปัญญาไทยระดับชาติหรือนานาชาติ อยู่ระหว่างดำเนินการ - สำนักศิลปะและวัฒนธรรม 1 ครั้ง		✓	- สำนักศิลปะและวัฒนธรรม เข้าร่วมการแสดงเผยแพร่ทางวัฒนธรรม ณ บริเวณลานหน้าพระบรมราชานุสาวรีย์สมเด็จพระนางเจ้ารำไพพรรณี จำนวน 1 ครั้ง

ตารางที่ 12 ผลการปฏิบัติงาน ตามแผนยุทธศาสตร์มหาวิทยาลัยราชภัฏพระนคร ประจำปีงบประมาณ พ.ศ. 2561 สิ้นไตรมาส 1 (รอบ 3 เดือน) (ต่อ)

กลยุทธ์	ตัวชี้วัดกลยุทธ์	เป้าหมายของกลยุทธ์ 2561	ผลการดำเนินงานของหน่วยงาน	บรรลุ	อยู่ระหว่างดำเนินการ	หมายเหตุ
2. สร้างเครือข่ายด้านศิลปวัฒนธรรม	52. จำนวนเครือข่ายความร่วมมือในประเทศ ต่างประเทศ	3 ครั้ง	เครือข่ายความร่วมมือ ในประเทศ ต่างประเทศ จำนวน 2 ครั้ง - วิทยาลัยการฝึกหัดครู 1 ครั้ง - คณะมนุษยศาสตร์ฯ 1 ครั้ง		✓	- วิทยาลัยการฝึกหัดครู การฝึกซ้อมเครือข่ายความร่วมมือศิลปวัฒนธรรมด้านดนตรีไทยระดับอุดมศึกษา ครั้งที่ 43 และการประกวดแข่งขันการเขียนเรียงความระดับนานาชาติ ณ ประเทศอินโดนีเซีย - คณะมนุษยศาสตร์ฯ จัดกิจกรรมการเชื่อมความสัมพันธ์กับชุมชนโดยใช้วัฒนธรรมเป็นสื่อกลาง
3. สร้างสรรค์ต่อยอดและเพิ่มมูลค่าภูมิปัญญาท้องถิ่น	53. จำนวนกิจกรรมที่สร้างสรรค์ต่อยอด และเพิ่มมูลค่าภูมิปัญญาท้องถิ่น	6 กิจกรรม	กิจกรรมที่สร้างสรรค์ต่อยอด และเพิ่มมูลค่าภูมิปัญญาท้องถิ่น อยู่ระหว่างดำเนินการ		✓	

ตารางที่ 12 ผลการปฏิบัติงาน ตามแผนยุทธศาสตร์มหาวิทยาลัยราชภัฏพระนคร ประจำปีงบประมาณ พ.ศ. 2561 สิ้นไตรมาส 1 (รอบ 3 เดือน) (ต่อ)

ยุทธศาสตร์ที่ 5 คุณธรรมนำพระนคร						
เป้าประสงค์ พัฒนาระบบการทำงานที่มีประสิทธิภาพตามหลักธรรมาภิบาลสู่ความเป็นองค์กรที่มีคุณภาพ						
กลยุทธ์	ตัวชี้วัดกลยุทธ์	เป้าหมายของกลยุทธ์ 2561	ผลการดำเนินงานของหน่วยงาน	บรรลุ	อยู่ระหว่างดำเนินการ	หมายเหตุ
1. พัฒนาระบบการบริหารให้มีประสิทธิภาพและมีธรรมาภิบาล	54. จำนวนจุดให้บริการ Wifi ที่มีประสิทธิภาพสูงครอบคลุมทั้งพื้นที่ของมหาวิทยาลัย	12 จุด	จุดให้บริการ Wifi ที่มีประสิทธิภาพสูงครอบคลุมทั้งพื้นที่ของมหาวิทยาลัย อยู่ระหว่างดำเนินการ		✓	- คณะเทคโนโลยีอุตสาหกรรม ดำเนินการสำรวจให้ข้อมูลจำนวนจุดให้บริการ wifi เสนอสำนักวิทยบริการ - สำนักวิทยบริการฯ อยู่ระหว่างดำเนินการโดยพัสดุเป็นผู้จัดจ้าง
	55. มีระบบสารสนเทศที่มีประสิทธิภาพในการเชื่อมโยงเครือข่ายด้านการบริหารจัดการของมหาวิทยาลัย	ร้อยละ 60	มีระบบสารสนเทศที่มีประสิทธิภาพในการเชื่อมโยงเครือข่ายด้านการบริหารจัดการของมหาวิทยาลัย		✓	- คณะเทคโนโลยีอุตสาหกรรม ทำการสำรวจภาพรวมของระบบสารสนเทศเสนอสำนักวิทยบริการ - สำนักวิทยบริการฯ มีระบบ e-ERP ในการเชื่อมโยงเครือข่ายด้านการบริหารจัดการของมหาวิทยาลัย
	56. มีระบบเครือข่าย Internet ที่สามารถเข้าถึงแหล่งเรียนรู้ได้อย่างมีประสิทธิภาพ ครอบคลุมทุกพื้นที่ในมหาวิทยาลัย (อาคารเรียน แหล่งเรียนรู้ และที่พักอาศัย	ระดับ 3.51	ระบบเครือข่าย Internet ที่สามารถเข้าถึงแหล่งเรียนรู้ได้อย่างมีประสิทธิภาพ ครอบคลุมทุกพื้นที่ในมหาวิทยาลัย (อาคารเรียน แหล่งเรียนรู้ และที่พักอาศัย อยู่ระหว่างดำเนินการ ประจำปีงบประมาณ		✓	- คณะเทคโนโลยีอุตสาหกรรม สำรวจระบบเครือข่าย Internet ที่อยู่ในพื้นที่ทำการดูแลของ คณะเสนอสำนักวิทยบริการ - สำนักวิทยบริการฯ อยู่ระหว่างดำเนินการสำรวจและศึกษาความเหมาะสม

ตารางที่ 12 ผลการปฏิบัติงาน ตามแผนยุทธศาสตร์มหาวิทยาลัยราชภัฏพระนคร ประจำปีงบประมาณ พ.ศ. 2561 สิ้นไตรมาส 1 (รอบ 3 เดือน) (ต่อ)

กลยุทธ์	ตัวชี้วัดกลยุทธ์	เป้าหมายของกลยุทธ์ 2561	ผลการดำเนินงานของหน่วยงาน	บรรลุ	อยู่ระหว่างดำเนินการ	หมายเหตุ
2. พัฒนาปัจจัยสนับสนุนเพื่อเสริมสร้างคุณภาพการเรียนรู้	57. มีงบประมาณสนับสนุนในการจัดหาสิ่งสนับสนุนการเรียนรู้		มีงบประมาณสนับสนุนในการจัดหาสิ่งสนับสนุนการเรียนรู้ อยู่ระหว่างดำเนินการ		✓	<ul style="list-style-type: none"> - วิทยาลัยการฝึกหัดครู จัดสรรงบประมาณในการสนับสนุนเพื่อการเรียนรู้ให้กับคณาจารย์ทุกท่านและจัดงบประมาณสนับสนุนให้กับคณะวิทยาศาสตร์ในการจัดซื้อวัสดุและสารเคมีในการเรียนการสอน - คณะมนุษยศาสตร์ฯ - จัดซื้อวัสดุเพื่อใช้ในการจัดการเรียนการสอน - จัดซื้อวัสดุสำหรับการจัดประชุมคณะและประชุมกรรมการบริหารคณะ - คณะวิทยาศาสตร์ฯ ได้รับงบประมาณในการจัดสิ่งสนับสนุนการเรียนรู้ครบถ้วนทั้ง 16 สาขาวิชา
	58. ระดับความพึงพอใจของนักศึกษาและอาจารย์ต่อสิ่งสนับสนุนการเรียนรู้	ระดับ 4	ระดับความพึงพอใจของนักศึกษาและอาจารย์ต่อสิ่งสนับสนุนการเรียนรู้ อยู่ระหว่างดำเนินการ		✓	<ul style="list-style-type: none"> - คณะมนุษยศาสตร์ฯ จัดซื้อวัสดุเพื่อใช้ในการจัดการเรียนการสอน

ตารางที่ 12 ผลการปฏิบัติงาน ตามแผนยุทธศาสตร์มหาวิทยาลัยราชภัฏพระนคร ประจำปีงบประมาณ พ.ศ. 2561 สิ้นไตรมาส 1 (รอบ 3 เดือน) (ต่อ)

กลยุทธ์	ตัวชี้วัดกลยุทธ์	เป้าหมายของกลยุทธ์ 2561	ผลการดำเนินงานของหน่วยงาน	บรรลุ	อยู่ระหว่างดำเนินการ	หมายเหตุ
						<p>- วิทยาลัยนานาชาติพระนคร ดำเนินการตามกิจกรรมจัดการเรียนการสอน (เงินเดือนและค่าจ้างประจำ สายวิชาการ) กิจกรรมบริหารสำนักงาน (เงินเดือนและค่าจ้างประจำ สายสนับสนุนวิชาการ) และกิจกรรมบริหารแผนและงบประมาณ เป็นงบประมาณรายจ่ายขั้นพื้นฐาน วิทยาลัยนานาชาติพระนครต้องดำเนินการเบิกจ่ายทุกเดือน เพื่อการบริหารกำกับ ติดตามประเมินผลการดำเนินงานของวิทยาลัย และการสื่อสารในวิทยาลัยจึงมีการจัดประชุมคณะกรรมการอำนวยการวิทยาลัยนานาชาติพระนคร คณะกรรมการบริหารงานวิทยาลัยนานาชาติพระนคร และประชุมคณาจารย์และบุคลากร</p>
	59. มีการตรวจสอบคุณภาพสิ่งสนับสนุนการเรียนรู้ให้อยู่ในสภาพที่พร้อมใช้งานเป็นประจำ	12 ครั้ง	มีการตรวจสอบคุณภาพสิ่งสนับสนุนการเรียนรู้ให้อยู่ในสภาพที่พร้อมใช้งานเป็นประจำ จำนวน 8 ครั้ง - คณะมนุษยศาสตร์ฯ 3 ครั้ง - คณะวิทยาศาสตร์ฯ 5 ครั้ง		✓	<p>- คณะมนุษยศาสตร์ฯ มีการซ่อมแซม เครื่องปริ้นเตอร์ เครื่องถ่ายเอกสาร โปรเจ็คเตอร์ เพื่อให้อยู่ในสภาพพร้อมใช้งาน</p> <p>- คณะวิทยาศาสตร์ฯ มีการตรวจสอบคุณภาพคอมพิวเตอร์โน้ตบุค โปรเจคเตอร์ ไมโครโฟน ลำโพง ก่อนให้นักศึกษายืมไปใช้ใน 5 ครั้ง/สัปดาห์</p>

ตารางที่ 12 ผลการปฏิบัติงาน ตามแผนยุทธศาสตร์มหาวิทยาลัยราชภัฏพระนคร ประจำปีงบประมาณ พ.ศ. 2561 สิ้นไตรมาส 1 (รอบ 3 เดือน) (ต่อ)

กลยุทธ์	ตัวชี้วัดกลยุทธ์	เป้าหมายของกลยุทธ์ 2561	ผลการดำเนินงานของหน่วยงาน	บรรลุ	อยู่ระหว่างดำเนินการ	หมายเหตุ
	60. มีบุคลากรบริหารจัดการห้องปฏิบัติการ (Lab boy) เพียงพอ		มีบุคลากรบริหารจัดการห้องปฏิบัติการ (Lab boy) อยู่ระหว่างดำเนินการ		✓	<p>- คณะเทคโนโลยีอุตสาหกรรม จัดทำแผนขอกรอบอัตรากำลัง (Lab boy) เพิ่มเติมในปี 2561 จำนวน 2 คน ปัจจุบันมี จำนวน 3 คน</p> <p>- คณะวิทยาศาสตร์ฯ ขาดแคลนบุคลากรบริหารจัดการห้องปฏิบัติการ</p>
3. พัฒนาศักยภาพ และยกระดับสวัสดิการของบุคลากร	61. จำนวนบุคลากรที่ได้รับการพัฒนา	ร้อยละ 90	บุคลากรที่ได้รับการพัฒนาอยู่ระหว่างดำเนินการ		✓	<p>- คณะมนุษยศาสตร์ฯ โครงการสัมมนาวิชาการสาขาวิชารัฐประศาสนศาสตร์ พัฒนาคน พัฒนาชาติ ด้วยยุทธศาสตร์ 20 ปี (สาขาวิชารัฐประศาสนศาสตร์) บุคลากรพัฒนาทักษะวิชาการทางรัฐประศาสนศาสตร์ จำนวน 3 คน รางวัลในงานวันสถาปนาของมหาวิทยาลัย ครบ125ปี รางวัลบุคลากรดีเด่นด้านการจัดกิจกรรม จำนวน 10 คน</p> <p>- คณะเทคโนโลยีอุตสาหกรรม มีบุคลากรเข้ารับการพัฒนา/อบรม ดังนี้ 1. บุคลากรสายวิชาการ จำนวน 15 คน 2. บุคลากรสายสนับสนุนวิชาการ จำนวน 5 คน</p>

ตารางที่ 12 ผลการปฏิบัติงาน ตามแผนยุทธศาสตร์มหาวิทยาลัยราชภัฏพระนคร ประจำปีงบประมาณ พ.ศ. 2561 สิ้นไตรมาส 1 (รอบ 3 เดือน) (ต่อ)

กลยุทธ์	ตัวชี้วัดกลยุทธ์	เป้าหมายของกลยุทธ์ 2561	ผลการดำเนินงานของหน่วยงาน	บรรลุ	อยู่ระหว่างดำเนินการ	หมายเหตุ
	62. ระดับความพึงพอใจของบุคลากรต่อการได้รับการพัฒนา	ระดับ 3.51	ความพึงพอใจของบุคลากรต่อการได้รับการพัฒนา อยู่ระหว่างดำเนินการ		✓	
	63. บุคลากรมีประสิทธิภาพในการทำงาน	ระดับ 3.51	บุคลากรมีประสิทธิภาพในการทำงาน อยู่ระหว่างดำเนินการ		✓	
4. บริหารจัดการทรัพยากรให้เกิดความคุ้มค่าก่อให้เกิดรายได้และมีประสิทธิภาพ	64. รายได้จากการบริหารจัดการทรัพยากร ทรัพย์สิน และทรัพย์สินทางปัญญา	ร้อยละ 3	รายได้จากการบริหารจัดการทรัพยากร ทรัพย์สิน และทรัพย์สินทางปัญญา อยู่ระหว่างดำเนินการ		✓	
	65. ระดับความพึงพอใจของบุคลากรต่อการบริหารจัดการของมหาวิทยาลัยมีความคล่องตัว โปร่งใส	ระดับ 3.51	ความพึงพอใจของบุคลากรต่อการบริหารจัดการของมหาวิทยาลัยมีความคล่องตัว โปร่งใส อยู่ระหว่างดำเนินการ		✓	- คณะมนุษยศาสตร์ฯ จัดทำป้ายชื่อห้องอาคารฝึกปฏิบัติการ คณะมนุษยศาสตร์และสังคมศาสตร์ - คณะเทคโนโลยีอุตสาหกรรม มีแบบประเมินความพึงพอใจในการให้บริการของคณะอยู่ระหว่างดำเนินการไตรมาส 1-4
	66. สัดส่วนพื้นที่สีเขียว ไม้ยืนต้น ต่อพื้นที่ทั้งหมด		สัดส่วนพื้นที่สีเขียว ไม้ยืนต้น ต่อพื้นที่ทั้งหมด อยู่ระหว่างดำเนินการ		✓	- คณะเทคโนโลยีอุตสาหกรรม มีพื้นที่สีเขียวและไม้ยืนต้นเพิ่มขึ้นอยู่ระหว่างดำเนินการไตรมาส 1-4
	67. จำนวนแหล่งภูมิทัศน์ที่สวยงามเพื่อเป็นมหาวิทยาลัยสีเขียว ประหยัดพลังงาน และภูมิทัศน์ที่สวยงามอย่างยั่งยืน		แหล่งภูมิทัศน์ที่สวยงามเพื่อเป็นมหาวิทยาลัยสีเขียว ประหยัดพลังงาน และภูมิทัศน์ที่สวยงามอย่างยั่งยืน อยู่ระหว่างดำเนินการ		✓	- คณะเทคโนโลยีอุตสาหกรรม มีการปรับปรุงภูมิทัศน์ให้เป็นมหาวิทยาลัยสีเขียวที่สวยงามและยั่งยืนอยู่ระหว่างดำเนินการ ไตรมาส 1-4

ตารางที่ 12 ผลการปฏิบัติงาน ตามแผนยุทธศาสตร์มหาวิทยาลัยราชภัฏพระนคร ประจำปีงบประมาณ พ.ศ. 2561 สิ้นไตรมาส 1 (รอบ 3 เดือน) (ต่อ)

กลยุทธ์	ตัวชี้วัดกลยุทธ์	เป้าหมายของกลยุทธ์ 2561	ผลการดำเนินงานของหน่วยงาน	บรรลุ	อยู่ระหว่างดำเนินการ	หมายเหตุ
	68. ระบบภูมิทัศน์มีสภาพร่มรื่น สวยงามและเป็นมิตรกับสิ่งแวดล้อม	ระดับ 3.51	ระบบภูมิทัศน์มีสภาพร่มรื่น สวยงามและเป็นมิตรกับสิ่งแวดล้อม อยู่ระหว่างดำเนินการ		✓	- คณะมนุษยศาสตร์ฯ ออกแบบปรับปรุงภูมิทัศน์บริเวณอาคาร ปฏิบัติการคณะ จำนวน 1 พื้นที่ - คณะเทคโนโลยีอุตสาหกรรม มีการปรับปรุงภูมิทัศน์ให้ร่มรื่น
	69. จำนวนครั้งของการรณรงค์/กิจกรรมที่เกี่ยวกับการประหยัดพลังงาน และการจัดการขยะและสิ่งปฏิกูล		การรณรงค์/กิจกรรมที่เกี่ยวกับการประหยัดพลังงาน และการจัดการขยะและสิ่งปฏิกูล อยู่ระหว่างดำเนินการ		✓	
	70. บุคลากรมีความรู้ความเข้าใจ และให้การสนับสนุนโครงการการประหยัดพลังงานของมหาวิทยาลัย	ระดับ 3.51	บุคลากรมีความรู้ความเข้าใจและให้การสนับสนุนโครงการการประหยัดพลังงานของมหาวิทยาลัย อยู่ระหว่างดำเนินการ		✓	
	71. ปริมาณการใช้ไฟฟ้ารวมทั้งมหาวิทยาลัย เมื่อเทียบกับปีที่ผ่านมา	ลดลง ร้อยละ 10	ปริมาณการใช้ไฟฟ้ารวมทั้งมหาวิทยาลัย อยู่ระหว่างดำเนินการ		✓	
	72. ปริมาณขยะที่เกิดขึ้นในแต่ละวัน ได้รับการจัดการทั้งหมดและนำกลับมาใช้ใหม่	มากกว่า ร้อยละ 50	ปริมาณขยะที่เกิดขึ้นในแต่ละวันได้รับการจัดการทั้งหมดและนำกลับมาใช้ใหม่ อยู่ระหว่างดำเนินการ		✓	
	73. ระดับความพึงพอใจของนักศึกษาและบุคลากรต่อการจัดการสภาพแวดล้อมของมหาวิทยาลัย	ระดับ 3.51	ความพึงพอใจของนักศึกษาและบุคลากรต่อการจัดการสภาพแวดล้อมของมหาวิทยาลัย อยู่ระหว่างดำเนินการ		✓	

ตารางที่ 12 ผลการปฏิบัติงาน ตามแผนยุทธศาสตร์มหาวิทยาลัยราชภัฏพระนคร ประจำปีงบประมาณ พ.ศ. 2561 สิ้นไตรมาส 1 (รอบ 3 เดือน) (ต่อ)

กลยุทธ์	ตัวชี้วัดกลยุทธ์	เป้าหมายของกลยุทธ์ 2561	ผลการดำเนินงานของหน่วยงาน	บรรลุ	อยู่ระหว่างดำเนินการ	หมายเหตุ
5. การสร้างภาพลักษณ์ที่ดีขององค์กร	74. จำนวนผู้เข้าร่วมอบรม	ร้อยละ 90	ผู้เข้าร่วมอบรม อยู่ระหว่างดำเนินการ		✓	<p>- คณะวิทยาศาสตร์ฯ</p> <p>กิจกรรมประชาสัมพันธ์แนะแนวการศึกษาต่อแก่โรงเรียนมัธยมศึกษาที่มีนักเรียนสนใจสมัครเข้าศึกษาต่อในระดับปริญญาตรี ผู้เข้าร่วมกิจกรรม มากกว่าร้อยละ 90</p> <p>- คณะเทคโนโลยีอุตสาหกรรม</p> <p>บุคลากรสายวิชาการเข้าร่วมอบรมเชิงปฏิบัติการเรื่องการสร้างสื่อประชาสัมพันธ์ จำนวน 8 คน</p>
	75. จำนวนสื่อหรือช่องทางที่ใช้ในการประชาสัมพันธ์สร้างภาพลักษณ์ที่ดี		สื่อหรือช่องทางที่ใช้ในการประชาสัมพันธ์สร้างภาพลักษณ์ที่ดี อยู่ระหว่างดำเนินการ			<p>- คณะมนุษยศาสตร์ฯ</p> <p>จัดทำแผนพับประชาสัมพันธ์คณะ คณะเทคโนโลยีมีสื่อและช่องทางที่ใช้ในการประชาสัมพันธ์สร้างภาพลักษณ์ จำนวน 2 ช่องทาง website คณะ http://tech.pnru.ac.th/ , Facebook คณะ faculty of industrial technology และป้ายประชาสัมพันธ์</p> <p>- คณะวิทยาศาสตร์ฯ</p> <p>มีจำนวน 4 ช่องทางในการประชาสัมพันธ์ ได้แก่ website, facebook, youtube และป้ายประชาสัมพันธ์</p>

ตารางที่ 12 ผลการปฏิบัติงาน ตามแผนยุทธศาสตร์มหาวิทยาลัยราชภัฏพระนคร ประจำปีงบประมาณ พ.ศ. 2561 สิ้นไตรมาส 1 (รอบ 3 เดือน) (ต่อ)

กลยุทธ์	ตัวชี้วัดกลยุทธ์	เป้าหมายของกลยุทธ์ 2561	ผลการดำเนินงานของหน่วยงาน	บรรลุ	อยู่ระหว่างดำเนินการ	หมายเหตุ
	76. ระดับความสำเร็จการสร้างภาพลักษณ์ที่ดีของมหาวิทยาลัย	ระดับ 3.51	ความสำเร็จการสร้างภาพลักษณ์ที่ดีของมหาวิทยาลัย อยู่ระหว่างดำเนินการ		✓	
	77. ระดับความพึงพอใจของผู้รับบริการ	ระดับ 3.51	ความพึงพอใจของผู้รับบริการ อยู่ระหว่างดำเนินการ		✓	<p>- คณะมนุษยศาสตร์ฯ จัดทำป้ายชื่อห้องต่างๆเพื่อใช้ในการแสดงชื่อห้องของอาคารฝึกปฏิบัติการ</p> <p>- ศูนย์ข้อมูลและการบริการ โครงการการสื่อสารองค์กรเชิงรุกอย่างทั่วถึงและหลากหลายรูปแบบ และผลิตสื่อ A4 , A3 ป้ายโปสเตอร์ ฯลฯ ตีตประกาศตามบอร์ดประชาสัมพันธ์ , เอกสารแจก โดยใช้เครื่องมืออุปกรณ์ที่มีอยู่ได้แก่ กิจกรรมผลิตสื่อเพื่อการประชาสัมพันธ์</p> <ol style="list-style-type: none"> 1.จัดทำ นสพ. ฉบับครบรอบการสถาปนา 2.จัดทำนสพ.ฉบับรับปริญญา 3. จัดทำนสพ.PNRU WEEKLY NEWS / จัดทำเอกสารเผยแพร่ / ป้ายสาธารณะ / จดหมายข่าว / โปสเตอร์ / หนังสือพิมพ์ / แผ่นพับ / ใบปลิว / แผ่นเอกสาร ฯลฯ

ตารางที่ 12 ผลการปฏิบัติงาน ตามแผนยุทธศาสตร์มหาวิทยาลัยราชภัฏพระนคร ประจำปีงบประมาณ พ.ศ. 2561 สิ้นไตรมาส 1 (รอบ 3 เดือน) (ต่อ)

กลยุทธ์	ตัวชี้วัดกลยุทธ์	เป้าหมายของกลยุทธ์ 2561	ผลการดำเนินงานของหน่วยงาน	บรรลุ	อยู่ระหว่างดำเนินการ	หมายเหตุ
						<p>โครงการปรับปรุง พัฒนาระบบสื่อทรัพยากรและสิ่งอำนวยความสะดวกการเรียนรู้ ได้แก่ กิจกรรมบริหารศูนย์ข้อมูลและการบริการ</p> <ol style="list-style-type: none"> 1.ซื้อหนังสือพิมพ์รายวันๆละ 5 ฉบับ (ไทยรัฐ, คม ชัด ลึก, เดลินิวน์ , มติชน , ข่าวสด) 2. ซื้อวัสดุสำนักงานสนับสนุนกิจกรรมผลิตสื่อประชาสัมพันธ์ 3. ซื้อวัสดุสนับสนุนการทำหนังสือราชการ ประชุมเครือข่ายประชาสัมพันธ์ 4. ซื้อวัสดุสนับสนุนเครื่องมือการเผยแพร่ 5. ซื้อวัสดุเครื่องคอมพิวเตอร์ 6. ซ่อมบำรุงเครื่องใช้สำนักงาน <p>โครงการการสื่อสารองค์กรเชิงรุกอย่างทั่วถึง และหลากหลายรูปแบบ ได้แก่ กิจกรรมปฏิบัติงานนอกเวลาราชการในวันหยุดราชการ ฯ ให้บริการติดต่อสอบถามข้อมูลข่าวสาร ปฏิบัติงานในวันหยุดราชการ , วันนักชัตฤกษ์ , วันหยุดพิเศษ ฯลฯ (วันหยุดพิเศษ/วันเปีย/วันออกพรรษา/วันพ่อ/วันรัฐธรรมนูญ/วันสิ้นปี/วันสิ้นปี,ปีใหม่</p>