



รายงานผลการปฏิบัติงาน ไตรมาส 1 ประจำปีงบประมาณ พ.ศ. 2565 มหาวิทยาลัยราชภัฏพระนคร

เสนอการประชุมคณะกรรมการดำเนินงานของสภามหาวิทยาลัย ฝ่ายนโยบายและแผน งบประมาณและความเสี่ยง
ครั้งที่ 1/2565 วันอังคารที่ 12 กรกฎาคม พ.ศ.2565

จัดทำโดย สำนักงานอธิการบดี มหาวิทยาลัยราชภัฏพระนคร

บทสรุปผู้บริหาร

การรายงานผลการปฏิบัติงาน ประจำปีงบประมาณ พ.ศ. 2565 ณ สิ้นไตรมาส 1 (1 ต.ค.- 31 ธ.ค.64) ได้ดำเนินการตามแผนปฏิบัติงาน ประจำปีงบประมาณ พ.ศ. 2565 ที่เป็นกลไกในการขับเคลื่อนการพัฒนาตามแผนยุทธศาสตร์มหาวิทยาลัยราชภัฏพระนคร พ.ศ. 2565 ซึ่ง สอดคล้องกับวัตถุประสงค์ตามมาตรา 7 และภาระหน้าที่ตามมาตรา 8 แห่งพระราชบัญญัติมหาวิทยาลัยราชภัฏ พ.ศ. 2547 ที่กำหนดให้มหาวิทยาลัยราชภัฏเป็นสถาบันอุดมศึกษาเพื่อการพัฒนาท้องถิ่น ซึ่งรายงานผลฉบับนี้เป็นการรายงานเพื่อติดตามและประเมินผลการดำเนินงานโครงการ/กิจกรรมตามแผนปฏิบัติงาน ณ สิ้นไตรมาส 1 (1 ต.ค.- 31 ธ.ค.64) และเป็นข้อมูลในการวางแผนบริหารจัดการงบประมาณให้มีประสิทธิภาพและประสิทธิผล และเป็นแนวทางในการปรับปรุงและประเมินแผนยุทธศาสตร์ของมหาวิทยาลัย

เมื่อสิ้นไตรมาส 1 ณ วันที่ 31 ธันวาคม 2564 ทุกหน่วยงานได้รายงานผลการปฏิบัติงานผ่านระบบการติดตามและประเมินผลของมหาวิทยาลัย ที่เว็บไซต์ <http://mis.pnru.ac.th/eproject/output.php> รวมทั้งรายงานจากกองคลัง สำนักงานอธิการบดีซึ่งมหาวิทยาลัยได้นำข้อมูลรายงานจากทุกหน่วยงานมาประมวลผลเพื่อวิเคราะห์และสังเคราะห์เป็นรายงานผลการปฏิบัติงาน ประจำปีงบประมาณ พ.ศ. 2565 สรุปในภาพรวม 3 ด้าน ดังนี้ 1) ด้านการจัดสรรงบประมาณ 2) ด้านการเบิกจ่ายเงินงบประมาณ 3) ด้านการปฏิบัติงานตามแผนยุทธศาสตร์มหาวิทยาลัย

1. ด้านการจัดสรรงบประมาณ ประจำปีงบประมาณ พ.ศ. 2565

การจัดทำงบประมาณ ประจำปีงบประมาณ พ.ศ. 2565 มหาวิทยาลัยประมาณการรายรับประจำปีงบประมาณ พ.ศ. 2565 รวมทั้งสิ้น จำนวน 884,198,297 บาท ดังนี้

- 1) งบประมาณแผ่นดิน จำนวน 551,325,700 บาท
- 2) เงินรายได้จากการจัดการศึกษา จำนวน 306,597,100 บาท ซึ่งแบ่งเป็น
 - เงินรายได้จากการจัดการศึกษาภาคปกติ จำนวน 219,451,400 บาท
 - เงินรายได้จากการจัดการศึกษาภาคพิเศษ จำนวน 87,145,700 บาท
- 3) เงินรายได้อื่นจากหน่วยงานภายใน (ศูนย์วัฒนธรรมพระนคร หน่วยงานภายในมหาวิทยาลัยที่สามารถจัดหารายได้และมีข้อบังคับ ประกาศ ระเบียบ ในการดำเนินงานและการบริหารจัดการงบประมาณเป็นการเฉพาะ) จำนวน 26,275,497 บาท

นำมาจัดสรรงบประมาณเป็นวงเงินทั้งสิ้น จำนวน 815,992,078.73 บาท คิดเป็นร้อยละ 92.29 ของประมาณการรายรับทั้งหมด จำแนกดังนี้

- 1) งบประมาณแผ่นดิน จำนวน 551,325,700 บาท คิดเป็นร้อยละ 100 ของรายรับ
- 2) มหาวิทยาลัยได้จัดสรรเงินรายได้จากการจัดการศึกษา จำนวน 245,277,400 บาท คิดเป็นร้อยละ 80 ของประมาณการรายรับ ซึ่งแบ่งเป็น
 - เงินรายได้จากการจัดการศึกษาภาคปกติ จำนวน 175,560,900 บาท คิดเป็นร้อยละ 80
 - เงินรายได้จากการจัดการศึกษาภาคพิเศษ จำนวน 69,716,500 บาท คิดเป็นร้อยละ 80

3) รายได้อื่นจากหน่วยงานภายใน จากศูนย์วัฒนธรรมพระนคร ได้รับอนุมัติงบประมาณ จากสภามหาวิทยาลัยฝ่ายธุรกิจ การลงทุน และเทคโนโลยีเพื่อการศึกษา จำนวน 19,388,978.73 บาท คิดเป็น ร้อยละ 73.79 ดังตารางที่ 1

ตารางที่ 1 ประมาณการรายรับและประมาณการรายจ่ายที่ได้รับจัดสรร ประจำปีงบประมาณ พ.ศ. 2565

หน่วย : บาท

ประเภทงบประมาณ	ประมาณการ รายรับ	ประมาณการรายจ่าย	
		จำนวนเงิน	ร้อยละ
1. งบประมาณแผ่นดิน	551,325,700	551,325,700	100
2. เงินรายได้จากการจัดการศึกษา	306,597,100	245,277,400	80.00
2.1 เงินรายได้จากการจัดการศึกษาภาคปกติ (บ.กศ.)	219,451,400	175,560,900	80.00
1) นักศึกษาระดับปริญญาตรี ภาคปกติ	176,671,200	141,336,900	80.00
2) โรงเรียนมัธยมสาธิตวัดพระศรีมหาธาตุฯ	19,624,800	15,699,800	80.00
3) ศูนย์สาธิตการบริหารและพัฒนาเด็กปฐมวัย	9,281,400	7,425,000	80.00
4) โรงเรียนประถมนสาธิต มหาวิทยาลัยราชภัฏพระนคร	13,874,000	11,099,200	80.00
2.2 เงินรายได้จากการจัดการศึกษาภาคพิเศษ (กศ.พบ.)	87,145,700	69,716,500	80.00
1) นักศึกษาระดับปริญญาตรี ภาคพิเศษ	69,363,200	55,490,500	80.00
2) นักศึกษาระดับบัณฑิตศึกษา ภาคพิเศษ	17,782,500	14,226,000	80.00
รวมงบประมาณ (1+2)	857,922,800	796,603,100	92.85
3. รายได้อื่นจากหน่วยงานภายใน (ได้รับอนุมัติจากสภามหาวิทยาลัยฝ่ายธุรกิจ การลงทุนฯ)			
- ศูนย์วัฒนธรรมพระนคร	26,275,497	19,388,978.73	73.79
รวมงบประมาณทั้งสิ้น	884,198,297	815,992,078.73	92.29

ที่มา : คำขอต้งงบประมาณ ประจำปีงบประมาณ พ.ศ. 2565 มหาวิทยาลัยราชภัฏพระนคร และศูนย์วัฒนธรรมพระนคร

และเมื่อจำแนกประมาณการรายจ่ายตามค่าใช้จ่าย แบ่งเป็น งบบุคลากร จำนวน 140,154,420 บาท คิดเป็นร้อยละ 17.59 งบดำเนินงาน จำนวน 178,512,380 บาท คิดเป็นร้อยละ 22.41 ค่าสาธารณูปโภค จำนวน 13,029,400 บาท คิดเป็นร้อยละ 1.64 งบลงทุน จำนวน 110,736,700 บาท คิดเป็นร้อยละ 13.90 และงบอุดหนุน จำนวน 354,170,200 บาท คิดเป็นร้อยละ 44.46 ดังตารางที่ 2

ตารางที่ 2 ประมาณการรายจ่าย ประจำปีงบประมาณ พ.ศ. 2565 จำแนกตามหมวดรายจ่าย และประเภทงบประมาณ (งบประมาณแผ่นดิน และเงินรายได้จากการจัดการศึกษา)

หน่วย : บาท

ประเภทงบประมาณ หมวดรายจ่าย	งบประมาณแผ่นดิน	เงินรายได้จากการจัดการศึกษา		รวม งบประมาณ	คิดเป็น ร้อยละ
		ภาคปกติ (บ.กศ.)	ภาคพิเศษ (กศ.พบ.)		
งบบุคลากร	73,941,100	64,362,120	1,851,200	140,154,420	17.59
งบดำเนินงาน	9,281,400	107,678,680	61,552,300	178,512,380	22.41
ค่าสาธารณูปโภค	11,029,400	-	2,000,000	13,029,400	1.64
งบลงทุน	106,903,600	3,520,100	313,000	110,736,700	13.90
งบอุดหนุน	350,170,200	-	4,000,000	354,170,200	44.46
งบรายจ่ายอื่น	-	-	-	-	-
รวมงบประมาณ	551,325,700	175,560,900	69,716,500	796,603,100	100
คิดเป็นร้อยละ	69.21	22.04	8.75	100	

ที่มา : คำขอตั้งงบประมาณ ประจำปีงบประมาณ พ.ศ. 2565 มหาวิทยาลัยราชภัฏพระนคร

และเมื่อจำแนกประมาณการรายจ่ายตามแผนงาน โดยการจัดสรรงบประมาณรายจ่าย จำแนกตามแผนงาน – รายการ และแหล่งงบประมาณ ดังตารางที่ 3

ตารางที่ 3 ประมาณการรายจ่าย ประจำปีงบประมาณ พ.ศ. 2565 จำแนกตามแผนงาน – รายการ และประเภทงบประมาณ (งบประมาณแผ่นดิน และเงินรายได้จากการจัดการศึกษา)

หน่วย : บาท

รายการ	ประเภท งบประมาณ	รายการค่าใช้จ่าย บุคลากร	ค่าใช้จ่ายตาม พันธกิจ	ด้านการพัฒนาท้องถิ่น		รวมงบประมาณ ทั้งสิ้น
				โครงการยุทธศาสตร์ มหาวิทยาลัยราชภัฏฯ	โครงการอนุรักษ์ พันธุกรรมพืชฯ	
1. แผนงานบุคลากร	งปม.	364,735,300	-	-	-	364,735,300
	บ.กศ.	64,362,120	-	-	-	64,362,120
	กศ.พบ.	1,851,200	-	-	-	1,851,200
รวมงบประมาณแผนงานบุคลากร		430,948,620	-	-	-	430,948,620
2. แผนงานพื้นฐาน (ค่าใช้จ่ายตามพันธกิจ)	งปม.	-	147,795,800	-	-	147,795,800
	บ.กศ.	-	111,198,780	-	-	111,198,780
	กศ.พบ.	-	67,865,300	-	-	67,865,300
รวมงบประมาณแผนงานพื้นฐาน			326,859,880	-	-	326,859,880
3. แผนงานยุทธศาสตร์ การพัฒนาท้องถิ่น	งปม.	-	-	35,689,600	3,105,000	38,794,600
	บ.กศ.	-	-	-	-	-
	กศ.พบ.	-	-	-	-	-
รวมงบประมาณแผนงานยุทธศาสตร์ การพัฒนาท้องถิ่น		-	-	35,689,600	3,105,000	38,794,600
รวมงบประมาณทั้งสิ้น		430,948,620	326,859,880	35,689,600	3,105,000	796,603,100

ที่มา : คำขอตั้งงบประมาณ ประจำปีงบประมาณ พ.ศ. 2565 มหาวิทยาลัยราชภัฏพระนคร

ข้อมูล ณ วันที่ 31 ธันวาคม 2564 มหาวิทยาลัยมีรายรับจริง รวมเป็นเงินทั้งสิ้นจำนวน 372,106,856.11 บาท คิดเป็นร้อยละ 42.08 ของประมาณการรายรับทั้งหมด โดยได้รับการจัดสรรจากรัฐเป็นงบประมาณแผ่นดิน จำนวน 327,654,300 บาท คิดเป็นร้อยละ 59.43 ของประมาณการรายรับ และรายรับจริงจากเงินรายได้จากการจัดการศึกษา ซึ่งแบ่งเป็น

- เงินรายได้จากการจัดการศึกษาภาคปกติ จำนวน 34,955,005 บาท คิดเป็นร้อยละ 15.93
- เงินรายได้จากการจัดการศึกษาภาคพิเศษ จำนวน 7,346,770 บาท คิดเป็นร้อยละ 8.43

และรายรับจริงจากหน่วยงานภายใน (ศูนย์วัฒนธรรมพระนคร) จำนวน 2,150,791.11 บาท คิดเป็นร้อยละ 8.19 ดังตารางที่ 4 ตารางที่ 5 และตารางที่ 6

ตารางที่ 4 ประมาณการรายรับ และรายรับจริง ประจำปีงบประมาณ พ.ศ. 2565

หน่วย : บาท

แหล่งงบประมาณ	ประมาณการรายรับจำแนกตามไตรมาส ¹				ภาพรวม ประมาณการ รายรับ	รายรับจริง ²	คิดเป็น ร้อยละ
	ไตรมาส 1	ไตรมาส 2	ไตรมาส 3	ไตรมาส 4			
1. งบประมาณแผ่นดิน	327,654,300	-	223,671,400	-	551,325,700	327,654,300	59.43
2. เงินรายได้จากการจัดการศึกษา	107,308,985	61,319,420	30,659,710	107,308,985	306,597,100	42,301,775	13.80
2.1 ภาคปกติ	76,807,990	43,890,280	21,945,140	76,807,990	219,451,400	34,955,005	15.93
2.2 ภาคพิเศษ	30,500,995	17,429,140	8,714,570	30,500,995	87,145,700	7,346,770	8.43
รวมงบประมาณ (1+2)	434,963,285	61,319,420	254,331,110	107,308,985	857,922,800	369,956,075	43.12
3. รายได้อื่นจากหน่วยงานภายใน							
- ศูนย์วัฒนธรรมพระนคร ³	6,568,874	6,568,874	6,568,874	6,568,875	26,275,497	2,150,781.11	8.19
รวมงบประมาณทั้งสิ้น (1+2+3)	441,532,159	67,888,294	260,899,984	113,877,860	884,198,297	372,106,856.11	42.08

ที่มา : ¹ ประมาณการรายรับจากกอนนโยบายและแผน และศูนย์วัฒนธรรมพระนคร

² รายรับจริงจากกองคลัง สำนักงานอธิการบดี และกลุ่มงานการตลาดและธุรกิจรายได้ ข้อมูล ณ วันที่ 31 ธ.ค. 2564

ตารางที่ 5 ประมาณการรายรับกับรายรับจริง ไตรมาส 1 ประจำปีงบประมาณ พ.ศ. 2565

หน่วย : บาท

แหล่งงบประมาณ	ประมาณการรายรับ ไตรมาส 1	รายรับจริง						ภาพรวมรายรับจริง	
		ต.ค.-64		พ.ย.-64		ธ.ค.-64		จำนวนเงิน	ร้อยละ
		จำนวนเงิน	ร้อยละ	จำนวนเงิน	ร้อยละ	จำนวนเงิน	ร้อยละ		
1. งบประมาณแผ่นดิน	327,654,300	327,654,300.00	100.00	-	-	-	-	327,654,300.00	100.00
2. เงินรายได้จากการจัดการศึกษา	107,308,985	2,754,900.00	2.57	16,802,595.00	15.66	22,744,280.00	21.20	42,301,775.00	39.42
2.1 ภาคปกติ	76,807,990	2,117,650.00	2.76	13,345,675.00	17.38	19,491,680.00	25.38	34,955,005.00	45.51
2.2 ภาคพิเศษ	30,500,995	637,250.00	2.09	3,456,920.00	11.33	3,252,600.00	10.66	7,346,770.00	24.09
รวมงบประมาณ (1+2)	434,963,285	330,409,200.00	75.96	16,802,595.00	3.86	22,744,280.00	5.23	369,956,075.00	85.05
3. รายได้อื่นจากหน่วยงานภายใน									
- ศูนย์วัฒนธรรมพระนคร ³	6,568,874	601,012.96	9.15	729,516.07	11.11	820,252.08	12.49	2,150,781.11	32.74
รวมงบประมาณทั้งสิ้น (1+2+3)	441,532,159	331,010,212.96	74.97	17,532,111.07	3.97	23,564,532.08	5.34	372,106,856.11	84.28

ที่มา : ¹ ประมาณการรายรับจากกองนโยบายและแผน และศูนย์วัฒนธรรมพระนคร

² รายรับจริงจากกองคลัง สำนักงานอธิการบดี และกลุ่มงานการตลาดและธุรกิจรายได้ ข้อมูล ณ วันที่ 31 ธ.ค. 2564

ตารางที่ 6 ผลการเปรียบเทียบรายรับจริง ในไตรมาส 1 ปีงบประมาณ พ.ศ. 2564 และ 2565

หน่วย : บาท

แหล่งงบประมาณ	รายรับจริง ไตรมาส 1 ปีงบประมาณ		ผลต่าง	ร้อยละ
	พ.ศ. 2564 ¹	พ.ศ. 2565 ²		
1. งบประมาณแผ่นดิน	315,564,900	327,654,300	12,089,400	3.83
2. เงินรายได้จากการจัดการศึกษา	120,944,350	42,301,775	-78,642,575	-65.02
2.1 ภาคปกติ	96,580,955	34,955,005	-61,625,950	-63.81
2.2 ภาคพิเศษ	24,363,395	7,346,770	-17,016,625	-69.85
รวมงบประมาณ (1+2)	436,509,250	369,956,075	-66,553,175	-15.25
- ศูนย์วัฒนธรรมพระนคร	7,353,386.92	2,150,781.11	-5,202,605.81	-70.75
รวมงบประมาณทั้งสิ้น (1+2+3)	443,862,636.92	372,106,856.11	-71,755,780.81	-16.17

ที่มา : ¹ รายรับจริง ประจำปีงบประมาณ พ.ศ. 2564 จากกองคลัง สำนักงานอธิการบดี และกลุ่มงานการตลาดและธุรกิจรายได้ ข้อมูล ณ วันที่ 31 ธ.ค. 2563

² รายรับจริง ประจำปีงบประมาณ พ.ศ. 2565 จากกองคลัง สำนักงานอธิการบดี และกลุ่มงานการตลาดและธุรกิจรายได้ ข้อมูล ณ วันที่ 31 ธ.ค. 2564

จากผลการเปรียบเทียบรายรับจริง ไตรมาส 1 ปีงบประมาณ พ.ศ. 2564 และ 2565 พบว่า รายรับจริง ปีงบประมาณ พ.ศ. 2565 ลดลงจากปีงบประมาณ พ.ศ. 2564 จำนวน 71,755,780.81 บาท หรือลดลงร้อยละ 16.17 โดยงบประมาณแผ่นดิน ได้รับงบประมาณเพิ่มขึ้น 12,089,400 บาท หรือเพิ่มขึ้นร้อยละ 3.83 เงินรายได้จากการจัดการศึกษาภาคปกติ ลดลง 61,625,950 บาท หรือลดลงร้อยละ 63.81 เงินรายได้จากการจัดการศึกษาภาคพิเศษ ลดลง

17,016,625 บาท หรือลดลงร้อยละ 69.85 และศูนย์วัฒนธรรมพระนคร ลดลง 5,202,605.81 บาท หรือลดลงร้อยละ 70.75

ทั้งนี้เนื่องจาก ตามประกาศกระทรวงอุดมศึกษา วิทยาศาสตร์ วิจัยและนวัตกรรม เรื่อง มาตรการให้ความช่วยเหลือผู้ได้รับผลกระทบจากการระบาดของโรคติดเชื้อไวรัสโคโรนา 2019 หรือ โครonavirus Disease 2019 (COVID-19) มหาวิทยาลัยจึงมีประกาศ เรื่อง กำหนดอัตราค่าลงทะเบียนเรียนสำหรับนักศึกษาระดับปริญญาตรี และระดับบัณฑิตศึกษา (เป็นกรณีพิเศษ) โดยปรับลดค่าลงทะเบียนเหมาจ่ายเป็นรายการการศึกษา ร้อยละ 20 ของทุกหลักสูตร

2. ด้านการเบิกจ่ายเงินงบประมาณ ประจำปีงบประมาณ พ.ศ. 2565

ผลการดำเนินงาน ปีงบประมาณ พ.ศ. 2565 เมื่อสิ้นไตรมาส 1 (1 ต.ค.-31 ธ.ค.64) มหาวิทยาลัยมีผลการเบิกจ่ายงบประมาณรวมทั้งสิ้น 123,324,443.22 บาท คิดเป็นร้อยละ 15.11 ของประมาณการรายจ่าย โดยแหล่งงบประมาณที่มีการเบิกจ่ายสูงสุด คือ งบประมาณแผ่นดิน จำนวน 92,465,061.82 บาท คิดเป็นร้อยละ 16.77 รองลงมา คือ เงินรายได้จากการจัดการศึกษาภาคปกติ จำนวน 21,890,555.23 บาท คิดเป็นร้อยละ 12.47 เงินรายได้จากการจัดการศึกษาภาคพิเศษ จำนวน 7,263,869.40 บาท คิดเป็นร้อยละ 10.42 และศูนย์วัฒนธรรมพระนคร จำนวน 1,704,956.77 บาท คิดเป็นร้อยละ 8.79 ตามลำดับ ดังตารางที่ 7 ตารางที่ 8 และตารางที่ 9

ตารางที่ 7 ผลการเบิกจ่ายงบประมาณ ปีงบประมาณ พ.ศ. 2565 ณ สิ้นไตรมาส 1 (1 ต.ค.-31 ธ.ค.64) จำแนกตามแหล่งงบประมาณ

หน่วย : บาท

แหล่งงบประมาณ	ประมาณการรายจ่าย	ประมาณการรายจ่ายของหน่วยงาน ¹ (ต.ค. 64 – ธ.ค.64)	รายจ่ายจริง ² (ต.ค.-ธ.ค.64)	รายจ่ายจริงคิดเป็นร้อยละของ	
				ประมาณการรายจ่ายไตรมาส 1	ประมาณการรายจ่ายปีงบประมาณ
1. งบประมาณแผ่นดิน	551,325,700	114,121,312	92,465,061.82	81.02	16.77
2. เงินรายได้จากการจัดการศึกษา	245,277,400	59,863,223	29,154,424.63	48.70	11.89
2.1 ภาคปกติ	175,560,900	42,812,004	21,890,555.23	51.13	12.47
2.2 ภาคพิเศษ	69,716,500	17,051,219	7,263,869.40	42.60	10.42
รวมผลการเบิกจ่าย (1+2)	796,603,100	173,984,535	121,619,486.45	69.90	15.27
3. เงินรายได้จากหน่วยงานภายใน					
- ศูนย์วัฒนธรรมพระนคร	19,388,978.73	4,847,244.68	1,704,956.77	35.17	8.79
รวมผลการเบิกจ่ายทั้งสิ้น	815,992,078.73	178,831,779.68	123,324,443.22	68.96	15.11

ที่มา : ¹คำขอตั้งงบประมาณ ประจำปีงบประมาณ พ.ศ. 2565

²รายจ่ายจริง ณ วันที่ 31 ธ.ค. 2564 จากกองคลัง สำนักงานอธิการบดี และกลุ่มงานการตลาดและธุรกิจรายได้

ตารางที่ 8 ประมาณการรายจ่าย กับรายจ่ายจริง ไตรมาส 1 ประจำปีงบประมาณ พ.ศ. 2565

หน่วย : บาท

แหล่งงบประมาณ	ประมาณการ รายจ่าย ไตรมาส 1	รายจ่ายจริง						ภาพรวมรายจ่ายจริง	
		ต.ค.-64		พ.ย.-64		ธ.ค.-64		จำนวนเงิน	ร้อยละ
		จำนวนเงิน	ร้อยละ	จำนวนเงิน	ร้อยละ	จำนวนเงิน	ร้อยละ		
1. งบประมาณแผ่นดิน	114,121,312	29,278,107.94	25.66	32,697,577.89	28.65	30,489,375.99	26.72	92,465,061.82	81.02
2. เงินรายได้จากการจัดการศึกษา	59,863,223	156,150.00	0.26	13,338,841.51	22.28	15,659,433.12	26.16	29,154,424.63	48.70
2.1 ภาคปกติ	42,812,004	156,150.00	0.36	12,578,944.63	29.38	9,155,460.60	21.39	21,890,555.23	51.13
2.2 ภาคพิเศษ	17,051,219	-	-	759,896.88	4.46	6,503,972.52	38.14	7,263,869.40	42.60
รวมงบประมาณ (1+2)	173,984,535	29,434,257.94	16.92	46,036,419.40	26.46	46,148,809.11	26.52	121,619,486.45	69.90
3. รายได้อื่นจากหน่วยงานภายใน									
- ศูนย์วัฒนธรรมพระนคร ³	4,847,245	391,396.00	8.07	484,211.19	829,349.58	829,349.58	17.11	1,704,956.77	35.17
รวมงบประมาณทั้งสิ้น (1+2+3)	178,831,780	29,825,653.94	16.68	46,520,630.59	26.01	46,978,158.69	26.27	123,324,443.22	68.96

ที่มา : ¹คำขอตังงบประมาณ ประจำปีงบประมาณ พ.ศ. 2565²รายจ่ายจริง ณ วันที่ 31 ธ.ค. 2564 จากกองคลัง สำนักงานอธิการบดี และกลุ่มงานการตลาดและธุรกิจรายได้

ตารางที่ 9 ผลการเปรียบเทียบรายจ่ายจริง ในไตรมาส 1 ปีงบประมาณ พ.ศ. 2564 และ 2565

หน่วย : บาท

แหล่งงบประมาณ	รายจ่ายจริงปีงบประมาณ		ผลต่าง	ร้อยละ
	พ.ศ. 2564 ¹	พ.ศ. 2565 ²		
1. งบประมาณแผ่นดิน	96,077,865	92,465,061.82	-3,612,803.18	-3.76
2. เงินรายได้จากการจัดการศึกษา	74,520,510	29,154,424.63	-45,366,085.37	-60.88
2.1 ภาคปกติ	50,467,565	21,890,555.23	-28,577,009.77	-56.62
2.2 ภาคพิเศษ	24,052,945	7,263,869.40	-16,789,075.60	-69.80
รวมงบประมาณ (1+2)	170,598,375	121,619,486.45	-48,978,888.55	-28.71
- ศูนย์วัฒนธรรมพระนคร	2,469,348.97	1,784,693.68	-684,655.29	-27.73
รวมงบประมาณทั้งสิ้น (1+2+3)	173,067,723.97	123,404,180.13	-49,663,543.84	-28.70

ที่มา : ¹รายจ่ายจริง ประจำปีงบประมาณ พ.ศ. 2564 จากกองคลัง สำนักงานอธิการบดี และกลุ่มงานการตลาดและธุรกิจรายได้
ข้อมูล ณ วันที่ 31 ธ.ค. 2563²รายจ่ายจริง ประจำปีงบประมาณ พ.ศ. 2565 จากกองคลัง สำนักงานอธิการบดี และกลุ่มงานการตลาดและธุรกิจรายได้
ข้อมูล ณ วันที่ 31 ธ.ค. 2564

จากผลการเปรียบเทียบรายจ่ายจริง ในไตรมาส 1 ปีงบประมาณ พ.ศ. 2564 และ 2565 พบว่า รายจ่ายจริง ปีงบประมาณ พ.ศ. 2565 ลดลงจากปีงบประมาณ พ.ศ. 2564 จำนวน 49,663,543.84 บาท หรือลดลงร้อยละ 28.70 โดยงบประมาณแผ่นดิน มีรายจ่ายลดลง 3,612,803.18 บาท หรือลดลงร้อยละ 3.76 เงินรายได้จากการจัดการศึกษาภาคปกติ ลดลง 28,577,009.77 บาท หรือลดลงร้อยละ 56.62 เงินรายได้จากการจัดการศึกษาภาคพิเศษ ลดลง 16,789,075.60 บาท หรือลดลงร้อยละ 69.80 และศูนย์วัฒนธรรมพระนคร ลดลง 684,655.29 บาท หรือลดลงร้อยละ 27.73

และเมื่อเปรียบเทียบรายรับจริง กับรายจ่ายจริง ประจำปีงบประมาณ พ.ศ. 2565 ณ สิ้นไตรมาส 1 (1 ต.ค.-31 ธ.ค.64) พบว่ารายจ่ายจริง ของงบประมาณแผ่นดิน เงินรายได้จากการจัดการศึกษา และหน่วยงาน ภายใน คิดเป็นร้อยละ 33.16 ของรายรับจริง ดังรายละเอียดตารางที่ 10

ตารางที่ 10 ผลการเปรียบเทียบรายรับจริง กับรายจ่ายจริง ปีงบประมาณ พ.ศ. 2565 ณ สิ้นไตรมาส 1 (1 ต.ค.-31 ธ.ค.64) จำแนกตามแหล่งงบประมาณ

หน่วย : บาท

แหล่งงบประมาณ	รายรับจริง ณ วันที่ 31 ธ.ค. 64 ¹	รายจ่ายจริง ณ วันที่ 31 ธ.ค. 64 ²		งบประมาณคงเหลือ	
		จำนวน	ร้อยละ	จำนวน	ร้อยละ
1. งบประมาณแผ่นดิน	327,654,300	92,465,061.82	28.22	235,189,238.18	71.78
2. เงินรายได้จากการจัดการศึกษา	42,301,775	29,154,424.63	68.92	13,147,350.37	31.08
2.1 ภาคปกติ	34,955,005	21,890,555.23	62.62	13,064,449.77	37.38
2.2 ภาคพิเศษ	7,346,770	7,263,869.40	98.87	82,900.60	1.13
รวมงบประมาณ	369,956,075	121,619,486.45	32.87	248,336,588.55	67.13
3. หน่วยงานภายใน					
- ศูนย์วัฒนธรรมพระนคร	2,150,781.11	1,784,693.68	82.98	366,087.43	17.02
รวมงบประมาณทั้งสิ้น	372,106,856.11	123,404,180.13	33.16	248,702,675.98	66.84

ที่มา : ¹รายรับจริง ปีงบประมาณ 2565 จากกองคลัง สำนักงานอธิการบดี และกลุ่มงานการตลาดและธุรกิจรายได้ ข้อมูล ณ วันที่ 31 ธ.ค. 2564

²รายจ่ายจริง ปีงบประมาณ 2565 จากกองคลัง สำนักงานอธิการบดี และกลุ่มงานการตลาดและธุรกิจรายได้ ข้อมูล ณ วันที่ 31 ธ.ค. 2564

และผลการส่งเบิกงบประมาณแผ่นดิน และเงินรายได้จากการจัดการศึกษา จำแนกตามหมวดรายจ่าย พบว่า ค่าใช้จ่ายที่ส่งเบิกสูงสุด คือ งบอุดหนุน จำนวน 71,910,449.06 บาท คิดเป็นร้อยละ 55.98 รองลงมาคือ งบบุคลากร จำนวน 36,053,444.52 บาท คิดเป็นร้อยละ 28.07 งบดำเนินงาน เป็นเงิน 14,765,689.95 บาท คิดเป็นร้อยละ 11.49 ค่าสาธารณูปโภค เป็นเงิน 5,187,353.09 บาท คิดเป็นร้อยละ 4.04 และงบลงทุน เป็นเงิน 539,060 บาท คิดเป็นร้อยละ 0.42 ดังรายละเอียดตารางที่ 11

ตารางที่ 11 ผลการส่งเบิกงบประมาณ ประจำปีงบประมาณ พ.ศ. 2565 ณ สิ้นไตรมาส 1 (1 ต.ค.-31 ธ.ค.64) จำแนกตามหมวดรายจ่าย (เงินงบประมาณแผ่นดิน และเงินรายได้จากการจัดการศึกษา)

หน่วย : บาท

ประเภทงบประมาณ หมวดรายจ่าย	งบประมาณ แผ่นดิน	เงินรายได้จากการจัดการศึกษา		รวมผลการส่งเบิก งบประมาณ	คิดเป็น ร้อยละ
		ภาคปกติ (บ.กศ.)	ภาคพิเศษ (กศ.พบ.)		
งบบุคลากร	19,445,714.52	16,145,005.00	462,725.00	36,053,444.52	28.07
งบดำเนินงาน	1,571,688.76	10,127,004.23	3,066,996.96	14,765,689.95	11.49
ค่าสาธารณูปโภค	5,005,453.56	-	181,899.53	5,187,353.09	4.04
งบลงทุน	-	539,060.00	-	539,060.00	0.42
งบอุดหนุน	67,910,449.06	-	4,000,000.00	71,910,449.06	55.98
งบรายจ่ายอื่น	-	-	-	-	-
รวมงบประมาณทั้งสิ้น	93,933,305.90	26,811,069.23	7,711,621.49	128,455,996.62	100
คิดเป็นร้อยละ	73.12	20.87	6.00	100	

ที่มา : ข้อมูลจากการรายงานการตัดยอดงบประมาณ ณ กองนโยบายและแผน ข้อมูล ณ วันที่ 31 ธ.ค. 2564

เมื่อนำผลการส่งเบิกงบประมาณ มาจำแนกตามแผนงาน – รายการ และแหล่งงบประมาณ พบว่า แผนงานบุคลากรส่งเบิกงบประมาณมากที่สุด เป็นเงิน 102,086,071.52 บาท รองลงมาคือ แผนงานพื้นฐาน (ค่าใช้จ่ายตามพันธกิจ) เป็นเงิน 25,444,937.74 บาท และแผนงานยุทธศาสตร์การพัฒนาท้องถิ่น เป็นเงิน 924,987.36 บาท ดังรายละเอียดตารางที่ 12

ตารางที่ 12 ผลการส่งเบิกงบประมาณ ประจำปีงบประมาณ พ.ศ. 2565 ณ สิ้นไตรมาส 1 (1 ต.ค.-31 ธ.ค.64) จำแนกตามแผนงาน – รายการ และแหล่งงบประมาณ (งบประมาณแผ่นดิน และเงินรายได้จากการจัดการศึกษา)

หน่วย : บาท

รายการ	ประเภท งบประมาณ	ค่าใช้จ่ายบุคลากร	ค่าใช้จ่ายตาม พันธกิจ	ด้านการพัฒนาท้องถิ่น		รวมงบประมาณ ทั้งสิ้น
				โครงการ ยุทธศาสตร์ มหาวิทยาลัย ราชภัฏฯ	โครงการอนุรักษ์ พันธุกรรมพืชฯ	
1. แผนงานบุคลากร	งปม.	85,478,341.52	-	-	-	85,478,341.52
	บ.กศ.	16,145,005.00	-	-	-	16,145,005.00
	กศ.พบ.	462,725.00	-	-	-	462,725.00
รวมงบประมาณแผนงานบุคลากร		102,086,071.52	-	-	-	102,086,081.52
2. แผนงานพื้นฐาน (ค่าใช้จ่ายตาม พันธกิจ)	งปม.	-	7,529,977.02	-	-	7,529,977.02
	บ.กศ.	-	10,666,064.23	-	-	10,666,064.23
	กศ.พบ.	-	7,248,896.49	-	-	7,248,896.49
รวมงบประมาณแผนงานพื้นฐาน		-	25,444,937.74	-	-	25,444,937.74
3. แผนงาน ยุทธศาสตร์ การพัฒนาท้องถิ่น	งปม.	-	-	854,018.00	70,969.36	924,987.36
	บ.กศ.	-	-	-	-	-
	กศ.พบ.	-	-	-	-	-
รวมงบประมาณแผนงานยุทธศาสตร์ การพัฒนาท้องถิ่น		-	-	854,018.00	70,969.36	924,987.36
รวมงบประมาณทั้งสิ้น		102,086,071.52	25,444,937.74	854,018.00	70,969.36	128,455,996.62

ที่มา : ข้อมูลจากการรายงานการส่งเบิกงบประมาณ ณ กองนโยบายและแผน ข้อมูล ณ วันที่ 31 ธ.ค. 2564

3. ด้านการปฏิบัติงานตามแผนยุทธศาสตร์มหาวิทยาลัย ประจำปีงบประมาณ พ.ศ. 2565

มหาวิทยาลัยได้จัดสรรงบประมาณ ประจำปีงบประมาณ พ.ศ. 2565 จากงบประมาณแผ่นดิน และเงินรายได้จากการจัดการศึกษา จำนวน 796,603,100 บาท (ไม่รวมงบประมาณเงินรายได้จากหน่วยงาน ภายใน) เพื่อเป็นกลไกในการขับเคลื่อนการพัฒนามหาวิทยาลัยตามแผนยุทธศาสตร์มหาวิทยาลัย ประจำปี งบประมาณ พ.ศ. 2565 ประกอบด้วย 4 ยุทธศาสตร์ 44 ตัวชี้วัด โดยมีผลการดำเนินงานบรรลุค่าเป้าหมาย จำนวน 6 ตัวชี้วัด และอยู่ระหว่างดำเนินงานจำนวน 38 ตัวชี้วัด ดังตารางที่ 13

ตารางที่ 13 ผลการดำเนินงานตามประเด็นยุทธศาสตร์มหาวิทยาลัย ประจำปีงบประมาณ พ.ศ. 2565 ณ สิ้นไตรมาส 1 (1 ต.ค.-31 ธ.ค.64)

หน่วย : ตัวชี้วัด

ยุทธศาสตร์มหาวิทยาลัย	เป้าหมาย ตัวชี้วัด	บรรลุ		อยู่ระหว่าง ดำเนินงาน	
		จำนวน	ร้อยละ	จำนวน	ร้อยละ
ยุทธศาสตร์ที่ 1 พัฒนาท้องถิ่น	12	1	8.33	11	91.67
ยุทธศาสตร์ที่ 2 ผลิตบัณฑิตและพัฒนาครู	5	1	20.00	4	80.00
ยุทธศาสตร์ที่ 3 พัฒนาคุณภาพการศึกษา	19	3	15.79	16	84.21
ยุทธศาสตร์ที่ 4 พัฒนาระบบบริหารจัดการ	8	1	12.50	7	87.50
รวมทั้งสิ้น	44	6	13.64	38	86.36

ที่มา : ข้อมูลจากการรายงานผลการปฏิบัติงานของหน่วยงาน โดยกองนโยบายและแผน ณ วันที่ 31 ธ.ค. 2564

จากผลการดำเนินงานตามยุทธศาสตร์ 4 ยุทธศาสตร์ของมหาวิทยาลัย ตามค่าเป้าหมาย 44 ตัวชี้วัดนั้นสามารถบรรลุได้ 6 ตัวชี้วัด โดยมีรายละเอียดผลการดำเนินงานตามตัวชี้วัด ดังตารางที่ 14

ตารางที่ 14 ผลการดำเนินงานที่บรรลุค่าเป้าหมาย จำนวน 6 ตัวชี้วัด

ตัวชี้วัด	ค่าเป้าหมาย	ผลการดำเนินงาน
9. ร้อยละของนักศึกษาที่เข้าร่วมกิจกรรมพัฒนาชุมชนน่าอยู่สิ่งแวดล้อมยั่งยืน	ร้อยละ 5	ร้อยละ 7.5
13. จำนวนหลักสูตรที่ได้รับการพัฒนาการเป็นครุมีอาชีพ	13 หลักสูตร/ สาขาวิชา	14 หลักสูตร/ สาขาวิชา
19. จำนวนบุคลากร นักศึกษาที่ได้รับการพัฒนาทักษะบัณฑิตวิศวกรสังคม	ผู้บริหาร/ บุคลากร 50 คน/ นักศึกษา 200 คน	ผู้บริหาร/ บุคลากร 50 คน/ นักศึกษา 200 คน
20. จำนวนหลักสูตรสองภาษา หรือหลักสูตรนานาชาติ	1 หลักสูตร	1 หลักสูตร
34. มีฐานข้อมูลศิษย์เก่าและจัดกิจกรรมสัมพันธ์เพื่อขยายเครือข่ายและ ปรับฐานข้อมูลอย่างสม่ำเสมอ	5 ฐานข้อมูล	7 ฐานข้อมูล
41. ระบบบริหารจัดการที่มีประสิทธิภาพและประสิทธิผล	4 ระบบ	11 ระบบ

ที่มา : ข้อมูลจากการรายงานผลการปฏิบัติงานตามประเด็นยุทธศาสตร์มหาวิทยาลัย ประจำปีงบประมาณ พ.ศ. 2565 ณ วันที่ 31 ธ.ค. พ.ศ. 2564

และผลการดำเนินงานตามยุทธศาสตร์ 4 ยุทธศาสตร์ของมหาวิทยาลัย ที่อยู่ระหว่างดำเนินงาน 38 ตัวชี้วัด ดังตารางที่ 15

ตารางที่ 15 ผลการดำเนินงานที่อยู่ระหว่างดำเนินงาน จำนวน 38 ตัวชี้วัด

ตัวชี้วัด	ค่าเป้าหมาย	ผลการดำเนินงาน
1. จำนวนชุมชน/หมู่บ้าน/โรงเรียน ที่มหาวิทยาลัยดำเนินโครงการอันเป็นผลจากการวางแผนพัฒนาเชิงพื้นที่	15 ชุมชน/หมู่บ้าน/โรงเรียน	2 ชุมชน
2. จำนวนกิจกรรมของมหาวิทยาลัยที่นักศึกษาและบุคลากรประยุกต์ใช้องค์ความรู้ในการปฏิบัติงานจริง แก้ปัญหาและพัฒนาชุมชนในมิติต่าง ๆ	10 กิจกรรม	1 กิจกรรม
3. จำนวนกิจกรรมที่ส่งเสริมการทำนุบำรุงศิลปวัฒนธรรมและศาสนา หรือการให้บริการวิชาการ เพื่อพัฒนาสถานศึกษา ชุมชน และสังคม	≥10 กิจกรรม	3 กิจกรรม
4. จำนวนผู้เข้ารับการถ่ายทอดความรู้และเรียนรู้ผ่านการเข้าร่วมกิจกรรม/ ฝึกอบรม/ แหล่งเรียนรู้ ตลอดจนการเข้าถึงสื่อในรูปแบบ Lifelong Learning	3,000 คน	อยู่ระหว่างดำเนินงาน
5. จำนวนวิสาหกิจชุมชน ผู้ประกอบการใหม่ในพื้นที่บริการของมหาวิทยาลัย	8 วิสาหกิจ/ผู้ประกอบการ/ผลิตภัณฑ์	อยู่ระหว่างดำเนินงาน
6. จำนวนอัตลักษณ์ของท้องถิ่นได้รับการอนุรักษ์และยกระดับ	2 อัตลักษณ์	อยู่ระหว่างดำเนินงาน
7. จำนวนครัวเรือนที่มหาวิทยาลัยเข้ามาให้ความรู้และร่วมแก้ปัญหาคุณภาพชีวิต	380 ครัวเรือน	20 ครัวเรือน
8. จำนวนนวัตกรรมทางสังคม และทางการศึกษาสำหรับผู้สูงอายุและผู้พิการที่ผลิตได้เองภายในประเทศ	5 ผลงาน	อยู่ระหว่างดำเนินงาน
10. จำนวนชุมชนที่เข้าร่วมกิจกรรมพัฒนาชุมชนนำอยู่สิ่งแวดล้อมยั่งยืน	7 ชุมชน	อยู่ระหว่างดำเนินงาน
11. จำนวนภาคีเครือข่ายทั้งภาครัฐ ภาคเอกชนและภาคประชาสังคมที่ร่วมมือ ดำเนินโครงการพัฒนาท้องถิ่นในพื้นที่บริการ	10 เครือข่าย	อยู่ระหว่างดำเนินงาน
12. จำนวนรายวิชาที่บูรณาการจัดการเรียนการสอนเข้ากับบริการวิชาการ เพื่อพัฒนาท้องถิ่น	10 รายวิชา	อยู่ระหว่างดำเนินงาน
14. จำนวนของนักศึกษาครูที่ผ่านการเข้าร่วมกิจกรรมปลูกฝังคุณธรรมจริยธรรม	1,200 คน	อยู่ระหว่างดำเนินงาน
15. จำนวนของนักศึกษาครูที่เข้ารับการพัฒนาด้วยแนวทางหลักปรัชญาของเศรษฐกิจพอเพียง	1,200 คน	อยู่ระหว่างดำเนินงาน
16. ร้อยละบัณฑิตครูที่สามารถสอบรับใบประกอบวิชาชีพครูได้คะแนนสูงกว่าค่าเฉลี่ยระดับประเทศ	ร้อยละ 20	อยู่ระหว่างดำเนินงาน
17. จำนวนภาคีเครือข่ายที่มีสรรถนะในการนำข้อมูลไปใช้ประโยชน์เพื่อการจัดทำแผนงานพัฒนาเชิงพื้นที่	4 เครือข่าย	อยู่ระหว่างดำเนินงาน

ตารางที่ 15 (ต่อ) ผลการดำเนินงานที่อยู่ระหว่างดำเนินงาน จำนวน 38 ตัวชี้วัด

ตัวชี้วัด	ค่าเป้าหมาย	ผลการดำเนินงาน
18. จำนวนองค์ความรู้หรือนวัตกรรมที่มหาวิทยาลัยนำไปใช้ประโยชน์ในการส่งเสริมให้ชุมชนสามารถพึ่งพาตนเองและจัดการตนเองได้อย่างยั่งยืน	15 องค์ความรู้	อยู่ระหว่างดำเนินงาน
21. จำนวนผู้เรียนสาขาวิชาที่เป็นความต้องการของตลาดแรงงาน	100 คน	อยู่ระหว่างดำเนินงาน
22. ร้อยละของอาจารย์ที่มีผลงานทางวิชาการในรอบ 5 ปี	ร้อยละ 5	อยู่ระหว่างดำเนินงาน
23. จำนวนผลงานวิจัย พัฒนา และนวัตกรรมที่สามารถนำไปยื่นขอจดทรัพย์สินทางปัญญา/ บัญชีนวัตกรรมที่คณะกรรมการตรวจสอบคุณสมบัติผลงานนวัตกรรมที่ขอขึ้นทะเบียนบัญชีนวัตกรรมไทยอนุมัติ	9 ผลงาน	อยู่ระหว่างดำเนินงาน
24. ผลงานวิจัยและองค์ความรู้ต่างๆ ที่เป็นทรัพย์สินทางปัญญาต่อจำนวนผลงานดังกล่าวที่ถูกลำนำไปใช้ประโยชน์อย่างเป็นรูปธรรม	ร้อยละ 30	อยู่ระหว่างดำเนินงาน
25. จำนวนบทความที่ตีพิมพ์และเผยแพร่ในวารสารวิชาการระดับชาติและนานาชาติ	7 บทความ	อยู่ระหว่างดำเนินงาน
26. จำนวนชุมชน/ท้องถิ่นที่ อววน. เข้าไปช่วยพัฒนา	12 ชุมชน	อยู่ระหว่างดำเนินงาน
27. จำนวนกิจกรรมพัฒนานักศึกษาให้เกิดคุณลักษณะบัณฑิตในศตวรรษที่ 21	100 กิจกรรม	2 กิจกรรม
28. ร้อยละการได้งานทำ หรือทำงานตรงสาขา ประกอบอาชีพอิสระทั้งตามภูมิลำเนาของบัณฑิตภายในระยะเวลา 1 ปี	ร้อยละ 70	อยู่ระหว่างดำเนินงาน
29. ร้อยละของจำนวนนักศึกษาที่ได้รับการพัฒนาทักษะความรู้ ให้มีทักษะที่พึงประสงค์ในศตวรรษที่ 21 และคุณลักษณะ 4 ประการ	ร้อยละ 70	อยู่ระหว่างดำเนินงาน
30. ร้อยละความสามารถนักศึกษาครูชั้นปี 4 สาขาวิชาภาษาอังกฤษผ่านเกณฑ์มาตรฐานความสามารถภาษา อังกฤษ TOEIC (450) CEFR ไม่น้อยกว่า ระดับ B2	ร้อยละ 50	อยู่ระหว่างดำเนินงาน
31. ร้อยละนักศึกษาชั้นปีที่ 4 มีความสามารถทางภาษาอังกฤษ CEFR ไม่น้อยกว่า ระดับ B1	ร้อยละ 25	อยู่ระหว่างดำเนินงาน
32. ร้อยละของนักศึกษาครูที่ได้รับการพัฒนาด้านภาษาอังกฤษ	ร้อยละ 25	อยู่ระหว่างดำเนินงาน
33. ผลการประเมินสมรรถนะของบัณฑิตโดยสถานประกอบการผู้ใช้บัณฑิต	ระดับ > 3.51	อยู่ระหว่างดำเนินงาน
35. ผลการประเมินคุณภาพของมหาวิทยาลัยตามเกณฑ์การประกันคุณภาพการศึกษา	ไม่ต่ำกว่า 4.0 คะแนน	อยู่ระหว่างดำเนินงาน
36. ผลการประเมินคุณธรรมและความโปร่งใส (ITA)	ไม่ต่ำกว่า 4.0 คะแนน	อยู่ระหว่างดำเนินงาน
37. จำนวนกฎ ระเบียบ ข้อบังคับที่ปรับปรุงให้ทันสมัยด้วยหลักธรรมาภิบาล	อย่างน้อย 5 ระเบียบ/ข้อบังคับ	อยู่ระหว่างดำเนินงาน
38. ระดับความสำเร็จของการจัดทำภาระงานครอบคลุมพันธกิจ	ระดับ 3	อยู่ระหว่างดำเนินงาน
39. ร้อยละของบุคลากรสายวิชาการ และสายสนับสนุนเข้ารับการฝึกอบรมระยะสั้นตามสายงาน/ศาสตร์สาขาวิชา	ร้อยละ 80	อยู่ระหว่างดำเนินงาน
40. ระดับผลการสำรวจความพึงพอใจต่อการรับรู้ข่าวสารของบุคลากรภายในมหาวิทยาลัย	ระดับ 5	อยู่ระหว่างดำเนินงาน

ตารางที่ 15 (ต่อ) ผลการดำเนินงานที่อยู่ระหว่างดำเนินงาน จำนวน 38 ตัวชี้วัด

ตัวชี้วัด	ค่าเป้าหมาย	ผลการดำเนินงาน
42. จำนวนคู่มือปฏิบัติงานหลัก เพื่อใช้ประกอบการประเมินเพื่อแต่งตั้งให้ดำรงตำแหน่งสูงขึ้น	10 คู่มือการปฏิบัติงาน	อยู่ระหว่างดำเนินงาน
43. จำนวนผลงานเชิงวิเคราะห์ของบุคลากรสายสนับสนุนที่ใช้ประกอบการประเมิน เข้าสู่ระดับตำแหน่งสายงาน	10 ผลงาน	อยู่ระหว่างดำเนินงาน
44. จำนวนบุคลากรสายสนับสนุนที่เข้าสู่ตำแหน่งตามสายงานที่สูงขึ้น	5 คน	อยู่ระหว่างดำเนินงาน

ที่มา : ข้อมูลจากการรายงานผลการปฏิบัติงานตามประเด็นยุทธศาสตร์มหาวิทยาลัย ประจำปีงบประมาณ พ.ศ. 2565
ณ วันที่ 31 ธ.ค. 2564

รายงานผลการปฏิบัติงาน ประจำปีงบประมาณ พ.ศ. 2565

มหาวิทยาลัยราชภัฏพระนครได้จัดสรรงบประมาณ ประจำปีงบประมาณ พ.ศ. 2565 ให้กับหน่วยงานต่างๆ จำนวน 16 หน่วยงาน รวมทั้งสิ้น จำนวน 796,603,100 บาท โดยได้รับการจัดสรรจากรัฐเป็นงบประมาณแผ่นดิน จำนวน 551,325,700 บาท เงินรายได้จากการจัดการศึกษา จำนวน 245,277,400 บาท เพื่อเป็นกลไกขับเคลื่อนการพัฒนาสู่เป้าหมายตามแผนยุทธศาสตร์มหาวิทยาลัยราชภัฏพระนคร พ.ศ. 2561 – 2565 ประจำปีงบประมาณ พ.ศ. 2565 และมีผลการดำเนินงานเมื่อสิ้นไตรมาส ณ วันที่ 31 ธันวาคม พ.ศ. 2564 ดังนี้

1. ประมาณการรายจ่าย ประจำปีงบประมาณ พ.ศ. 2565
2. รายงานผลการส่งเบิกงบประมาณ ประจำปีงบประมาณ พ.ศ. 2565 สิ้นไตรมาส 1
3. รายงานผลการปฏิบัติงานตามแผนยุทธศาสตร์มหาวิทยาลัยราชภัฏพระนคร ประจำปีงบประมาณ พ.ศ. 2565

1. ประมาณการรายจ่าย ประจำปีงบประมาณ พ.ศ. 2565

2

ในปีงบประมาณ พ.ศ. 2565 มหาวิทยาลัยได้ประมาณการรายจ่ายจากทุกแหล่งงบประมาณ ซึ่งจำแนกออกเป็น 2 ประเภท คือ 1) งบประมาณแผ่นดิน 2) เงินรายได้จากการจัดการศึกษา พร้อมทั้งได้จัดสรรงบประมาณลงสู่หน่วยงาน 16 หน่วยงาน ประจำปีงบประมาณ พ.ศ. 2565 ดังตารางที่ 16

ตารางที่ 16 ประมาณการรายจ่าย ประจำปีงบประมาณ พ.ศ. 2565 จำแนกตามหน่วยงานและแหล่งงบประมาณ

หน่วย : บาท

ลำดับ	หน่วยงาน	แหล่งงบประมาณ				รวมทั้งสิ้น
		งบประมาณแผ่นดิน		เงินรายได้จากการจัดการศึกษา		
		ตามพันธกิจของมหาวิทยาลัย	ยุทธศาสตร์มหาวิทยาลัยราชภัฏฯ	ภาคปกติ	ภาคพิเศษ	
1	วิทยาลัยการฝึกหัดครู	781,800	5,843,126	4,546,700	4,588,100	15,759,726
	- โรงเรียนมัธยมสาธิตวัดพระศรีมหาธาตุฯ	6,348,900	-	15,699,800	-	22,048,700
	- ศูนย์สาธิตการบริหารและพัฒนาเด็กปฐมวัย	353,300	-	7,425,000	-	7,778,300
	- โรงเรียนประถมนสาธิตมหาวิทยาลัยราชภัฏพระนคร	702,200	-	11,099,200	-	11,801,400
2	คณะมนุษยศาสตร์และสังคมศาสตร์	905,850	4,702,700	7,641,900	4,734,800	17,985,250
3	คณะวิทยาการจัดการ	906,750	5,158,885	3,863,500	7,965,400	17,894,535
4	คณะวิทยาศาสตร์และเทคโนโลยี	6,109,700	5,788,665	5,333,000	2,150,500	19,381,865
5	คณะเทคโนโลยีอุตสาหกรรม	9,252,800	4,853,579	3,407,500	2,328,500	19,842,379
6	พุทธวิซชาลัย	-	-	633,000	-	633,000
7	วิทยาลัยชัยบาลาพัฒนา	-	-	1,497,700	1,062,000	2,559,700
8	สำนักงานอธิการบดี	486,219,800	9,342,645	75,609,400	19,931,200	591,103,045
	- ศูนย์ข้อมูลและการบริการ	-	-	1,555,800	-	1,555,800
9	สำนักส่งเสริมวิชาการและงานทะเบียน	400,000	-	10,116,400	13,296,000	23,812,400
10	สำนักวิทยบริการและเทคโนโลยีสารสนเทศ	500,000	-	12,965,500	6,660,000	20,125,500
11	สำนักศิลปะและวัฒนธรรม	50,000	-	2,359,500	-	2,409,500
12	สถาบันวิจัยและพัฒนา	-	-	4,908,500	4,000,000	8,908,500
	- โครงการอนุรักษ์พันธุกรรมพืชอันเนื่องมาจากแนวพระราชดำริฯ	3,105,000	-	-	-	3,105,000
13	สำนักงานประกันคุณภาพการศึกษา	-	-	912,800	-	912,800
14	สำนักงานสภามหาวิทยาลัย	-	-	3,720,000	3,000,000	6,720,000
15	กลุ่มตรวจสอบภายใน	-	-	1,109,100	-	1,109,100
16	กลุ่มงานการตลาดและธุรกิจรายได้	-	-	1,156,600	-	1,156,600
รวมจัดสรรทั้งสิ้น		515,636,100	35,689,600	175,560,900	69,716,500	796,603,100
คิดเป็นร้อยละ		64.73	4.48	22.04	8.75	100

ที่มา : คำขอตั้งงบประมาณ ประจำปีงบประมาณ พ.ศ. 2565 มหาวิทยาลัยราชภัฏพระนคร

จากตารางที่ 16 มหาวิทยาลัยได้จัดสรรงบประมาณการ ประจำปีงบประมาณ พ.ศ. 2565 รวมทั้งสิ้น จำนวน 796,603,100 บาท โดยได้รับการจัดสรรจากรัฐเป็นงบประมาณแผ่นดินค่าใช้จ่ายตามพันธกิจของ มหาวิทยาลัย จำนวน 515,636,100 บาท คิดเป็นร้อยละ 64.73 ค่าใช้จ่ายโครงการยุทธศาสตร์มหาวิทยาลัยราชภัฏ เพื่อการพัฒนาท้องถิ่น จำนวน 35,689,600 บาท คิดเป็นร้อยละ 4.48 เงินรายได้จากการจัดการศึกษาภาคปกติ จำนวน 175,560,900 บาท คิดเป็นร้อยละ 22.04 และเงินรายได้จากการจัดการศึกษาภาคพิเศษ จำนวน 69,716,500 บาท คิดเป็นร้อยละ 8.75

และเนื่องจากเกิดสถานการณ์แพร่ระบาดของโรคติดเชื้อไวรัสโคโรนา 2019 หรือ โครonavirus 19 (Coronavirus Disease 2019 (COVID-19)) ประกอบกับบางกิจกรรมมีนักศึกษาและชุมชนมีส่วนร่วมในการจัด กิจกรรม ส่งผลให้ไม่สามารถดำเนินการตามแผนที่กำหนดไว้ได้ หน่วยงานจึงมีการเสนอขอปรับแผนการดำเนินงาน และแผนการใช้งบประมาณ ดังตารางที่ 17

ตารางที่ 17 ประมาณการรายจ่ายรายไตรมาส (ปรับแผนการใช้งบประมาณ) ประจำปีงบประมาณ พ.ศ. 2565 จำแนกตามหน่วยงาน

หน่วย : 4

บาท

ลำดับ	หน่วยงาน	งบประมาณจัดสรรทั้งสิ้น	ประมาณการรายจ่ายรายไตรมาส				ปรับแผนการดำเนินงาน ไอนงบประมาณจากไตรมาส 1				ประมาณการรายจ่ายรายไตรมาส (ปรับแผนฯ)			
			ไตรมาส 1	ไตรมาส 2	ไตรมาส 3	ไตรมาส 4	โอนไปไตรมาส 2	โอนไปไตรมาส 3	โอนไปไตรมาส 4	ปรับแผนทั้งสิ้น	ไตรมาส 1	ไตรมาส 2	ไตรมาส 3	ไตรมาส 4
1	วิทยาลัยการฝึกหัดครู	15,759,726	1,940,930	5,458,936	5,783,350	2,576,510	418,530.00	-	-	418,530.00	1,522,400.00	5,877,466.00	5,783,350.00	2,576,510.00
	- โรงเรียนมัธยมสาธิตวัดพระศรีฯ	22,048,700	4,864,928	5,323,348	7,070,497	4,789,927	985,478.00	-	-	985,478.00	3,879,450.00	6,308,826.00	7,070,497.00	4,789,927.00
	- ศูนย์สาธิตการบริบาลฯ	7,778,300	1,965,400	1,917,400	2,021,100	1,874,400	496,000.00	-	-	496,000.00	1,469,400.00	2,413,400.00	2,021,100.00	1,874,400.00
	- โรงเรียนประถมนสาธิตฯ	11,801,400	2,788,348	3,884,879	2,532,933	2,595,240	706,792.10	-	-	706,792.10	2,081,555.90	4,591,671.10	2,532,933.00	2,595,240.00
2	คณะมนุษยศาสตร์และสังคมศาสตร์	17,985,250	2,736,120	5,622,905	6,167,440	3,458,785	1,884,175.00	-	-	1,884,175.00	851,945.00	7,507,080.00	6,167,440.00	3,458,785.00
3	คณะวิทยาการจัดการ	17,894,535	3,020,425	4,897,715	5,436,470	4,539,925	1,004,710.00	-	-	1,004,710.00	2,015,715.00	5,902,425.00	5,436,470.00	4,539,925.00
4	คณะวิทยาศาสตร์และเทคโนโลยี	19,381,865	1,825,000	4,755,628	9,880,313	2,920,924	445,575.00	-	-	445,575.00	1,379,425.00	5,201,203.00	9,880,313.00	2,920,924.00
5	คณะเทคโนโลยีอุตสาหกรรม	19,842,379	10,054,369	3,425,424	3,887,691	2,474,895	595,680.00	-	-	595,680.00	9,458,689.00	4,021,104.00	3,887,691.00	2,474,895.00
6	พุทธวิทยาลัย	633,000	300,800	120,800	110,700	100,700	212,500.00	-	-	212,500.00	88,300.00	333,300.00	110,700.00	100,700.00
7	วิทยาลัยชัยบาลาพัฒนา	2,559,700	591,425	673,425	706,425	588,425	86,205.08	-	-	86,205.08	505,219.92	759,630.08	706,425.00	588,425.00
8	สำนักงานอธิการบดี	591,103,045	124,162,950	162,886,650	181,508,650	122,544,795	781,581.37	1,500,000.00	462,500.00	2,744,081.37	121,418,868.63	163,668,231.37	183,008,650.00	123,007,295.00
	ศูนย์ข้อมูลและการบริการ	1,555,800	246,155	452,107	445,751	411,787	-	84,365.08	1,840.00	86,205.08	159,950.00	452,107.00	530,116.00	413,627.00
9	สำนักส่งเสริมวิชาการและงานทะเบียน	23,812,400	5,605,000	6,252,800	6,359,800	5,594,800	-	-	-	-	5,605,000.00	6,252,800.00	6,359,800.00	5,594,800.00
10	สำนักวิทยบริการฯ	20,125,500	5,078,875	5,178,875	5,128,875	4,738,875	-	-	-	-	5,078,875.00	5,178,875.00	5,128,875.00	4,738,875.00
11	สำนักศิลปะและวัฒนธรรม	2,409,500	606,050	625,000	582,200	596,250	-	-	-	-	606,050.00	625,000.00	582,200.00	596,250.00
12	สถาบันวิจัยและพัฒนา	8,908,500	5,291,440	1,084,960	1,439,095	1,093,005	-	-	-	-	5,291,440.00	1,084,960.00	1,439,095.00	1,093,005.00
	โครงการอนุรักษ์พันธุกรรมพืชอันเนื่องพระราชดำริฯ	3,105,000	424,920	1,341,010	981,070	358,000	308,951.00	-	-	308,951.00	115,969.00	1,649,961.00	981,070.00	358,000.00
13	สำนักงานประกันคุณภาพการศึกษา	912,800	246,000	233,200	223,200	210,400	-	-	-	-	246,000.00	233,200.00	223,200.00	210,400.00
14	สำนักงานสภามหาวิทยาลัย	6,720,000	1,680,050	1,680,050	1,679,950	1,679,950	-	-	-	-	1,680,050.00	1,680,050.00	1,679,950.00	1,679,950.00
15	กลุ่มตรวจสอบภายใน	1,109,100	266,200	267,600	307,700	267,600	-	-	-	-	266,200.00	267,600.00	307,700.00	267,600.00
16	กลุ่มงานการตลาดและธุรกิจรายได้	1,156,600	289,150	289,150	289,100	289,200	-	-	-	-	289,150.00	289,150.00	289,100.00	289,200.00
รวมทั้งสิ้น		796,603,100	173,984,535	216,371,862	242,542,310	163,704,393	7,926,177.55	1,584,365.08	464,340.00	9,974,882.63	164,009,652.45	224,298,039.55	244,126,675.00	164,168,733.00
ส่วนต่างร้อยละการเพิ่ม/ลด ของงบประมาณ											-5.73	3.66	0.65	0.28

2. รายงานผลการส่งเบิกงบประมาณ ประจำปีงบประมาณ พ.ศ. 2565 สิ้นไตรมาส 1

รายงานผลการส่งเบิกงบประมาณ ประจำปีงบประมาณ พ.ศ. 2565 สิ้นไตรมาส 1 (1 ต.ค.-31 ธ.ค.64) มหาวิทยาลัยมีผลการส่งเบิกงบประมาณรวมทั้งสิ้น 128,455,996.62 บาท คิดเป็นร้อยละ 16.13 ของงบประมาณจัดสรรทั้งหมด โดยหน่วยงานที่มีผลการดำเนินงานและส่งเบิกงบประมาณสูงสุด คือ ศูนย์ข้อมูลและการบริการ กลุ่มตรวจสอบภายใน และกลุ่มงานการตลาดและธุรกิจรายได้ คิดเป็นร้อยละ 100 รองลงมาคือ คณะมนุษยศาสตร์และสังคมศาสตร์ คิดเป็นร้อยละ 93.36 สำนักงานประกันคุณภาพการศึกษา คิดเป็นร้อยละ 89.66 สำนักงานอธิการบดี คิดเป็นร้อยละ 88.62 และสถาบันวิจัยและพัฒนา คิดเป็นร้อยละ 87.82 ตามลำดับ ดังตารางที่ 18

ตารางที่ 18 ผลการส่งเบิกงบประมาณ ประจำปีงบประมาณ พ.ศ. 2565 ณ สิ้นไตรมาส 1 (1 ต.ค.-31 ธ.ค.64) จำแนกตามหน่วยงาน และแหล่งงบประมาณ

(หน่วย : บาท)

ที่	หน่วยงาน	งบประมาณ จัดสรร ทั้งหมด	เป้าหมาย ไตรมาส 1		ผลการส่งเบิกงบประมาณ (ตามแหล่งงบประมาณ)				รวมผลการส่งเบิก งบประมาณ	ร้อยละการเบิกจ่าย	
			งบประมาณ	ร้อยละ	งปม. (ตามพันธกิจของ มหาวิทยาลัย)	งปม. (โครงการยุทธศาสตร์ มหาวิทยาลัยราชภัฏฯ)	บ.กศ.	กศ.พบ.		งปม. จัดสรร (สำนัก งบประมาณ ร้อยละ 34.08)	ค่า เป้าหมาย ไตรมาส 1
1.	วิทยาลัยการฝึกหัดครู	15,759,726	1,522,400	9.66	4,756.00	-	317,875.00	314,245.00	636,876.00	4.04	41.83
	- โรงเรียนมัธยมสาธิต ฯ	22,048,700	3,879,450	17.59	14,700.00	-	2,882,700.00	-	2,897,400.00	13.14	74.69
	- ศูนย์สาธิตการบริหาร ฯ	7,778,300	1,469,400	18.89	-	-	919,800.00	-	919,800.00	11.83	62.60
	- โรงเรียนประถมสาธิต ฯ	11,801,400	2,081,556	17.64	-	-	1,167,385.00	-	1,167,385.00	9.89	56.08
2.	คณะมนุษยศาสตร์ฯ	17,985,250	851,945	4.74	-	-	556,535.00	238,870.00	795,405.00	4.42	93.36
3.	คณะวิทยาการจัดการ	17,894,535	2,015,715	11.26	1,600.00	-	373,185.00	388,870.00	763,655.00	4.27	37.89
4.	คณะวิทยาศาสตร์และเทคโนโลยี	19,381,865	1,379,425	7.12	13,109.00	-	614,639.60	99,900.00	727,648.60	3.75	52.75
5.	คณะเทคโนโลยีอุตสาหกรรม	19,842,379	9,458,689	47.67	34,627.30	-	445,475.00	188,525.00	668,627.30	3.37	7.07
6.	พุทธวิษขาลัย	633,000	88,300	13.95	-	-	88,300.00	-	88,300.00	13.95	100.00
7.	วิทยาลัยชัยบาดาลพัฒนา	2,559,700	505,220	19.74	-	-	374,425.00	30,794.92	405,219.92	15.83	80.21
8.	สำนักงานอธิการบดี	591,103,045	121,418,869	20.54	92,540,626.24	854,018.00	11,972,977.63	835,663.39	106,203,285.26	17.97	87.47
	- ศูนย์ข้อมูลและการบริการ	1,555,800	159,950	10.28	-	-	159,950.00	-	159,950.00	10.28	100.00

ตารางที่ 18 (ต่อ) ผลการส่งเบิกงบประมาณ ประจำปีงบประมาณ พ.ศ. 2565 ณ สิ้นไตรมาส 1 (1 ต.ค.-31 ธ.ค.64) จำแนกตามหน่วยงาน และแหล่งงบประมาณ

(หน่วย : บาท)

ที่	หน่วยงาน	งบประมาณ จัดสรร	เป้าหมาย ไตรมาส 1		ผลการส่งเบิกงบประมาณ (ตามแหล่งงบประมาณ)				รวมผลการส่งเบิก งบประมาณ	ร้อยละการเบิกจ่าย	
			งบประมาณ	ร้อยละ	งปม. (ตามพันธกิจของ มหาวิทยาลัย)	งปม. (โครงการยุทธศาสตร์ มหาวิทยาลัยราชภัฏฯ)	บ.กศ.	กศ.ทบ.		งบประมาณ จัดสรร (สำนัก งบประมาณ ร้อยละ 34.08)	ค่า เป้าหมาย ไตรมาส 1
9.	สำนักส่งเสริมวิชาการฯ	23,812,400	5,605,000	23.54	398,900.00	-	1,571,700.00	873,615.18	2,844,215.18	11.94	50.74
10.	สำนักวิทยบริการฯ	20,125,500	5,078,875	25.24	-	-	2,360,738.00	550,000.00	2,910,738.00	14.46	57.31
11.	สำนักศิลปะและวัฒนธรรม	2,409,500	606,050	25.15	-	-	528,320.00	-	528,320.00	21.93	87.17
12.	สถาบันวิจัยและพัฒนา	8,908,500	5,291,440	59.40	-	-	647,163.00	4,000,000.00	4,647,163.00	52.17	87.82
	- โครงการอนุรักษ์พันธุกรรม พืช อันเนื่องมาจากแนว พระราชดำริฯ	3,105,000	150,620	4.85	70,969.36	-	-	-	70,969.36	2.29	47.12
13.	สำนักงานประกันคุณภาพฯ	912,800	246,000	26.95	-	-	220,575.00	-	220,575.00	24.16	89.66
14.	สำนักงานสภามหาวิทยาลัย	6,720,000	1,680,050	25.00	-	-	1,053,976.00	191,138.00	1,245,114.00	18.53	74.11
15.	กลุ่มตรวจสอบภายใน	1,109,100	266,200	24.00	-	-	266,200.00	-	266,200.00	24.00	100.00
16.	กลุ่มงานการตลาดฯ	1,156,600	289,150	25.00	-	-	289,150.00	-	289,150.00	25.00	100.00
รวมทั้งสิ้น		796,603,100	164,044,303	20.59	93,079,287.90	854,018.00	26,811,069.23	7,711,621.49	128,455,996.62	16.13	78.31
คิดเป็นร้อยละ					72.46	0.66	20.87	6.00			

ที่มา : ข้อมูลจากหน่วยงานส่งเอกสารเบิกจ่ายงบประมาณที่กองนโยบายและแผน ณ วันที่ 31 ธ.ค. 64 และการติดตามเร่งรัดการเบิกจ่ายเงินงบประมาณ ประจำปีงบประมาณ พ.ศ. 2565 สิ้นไตรมาส 1
ค่าเป้าหมาย ร้อยละ 34.08 จากหนังสือ นร.0702/ว134 ลงวันที่ 8 ก.ย. 2564

ตารางที่ 19 ผลการส่งเบิกงบประมาณ ประจำปีงบประมาณ พ.ศ. 2565 ณ สิ้นไตรมาส 1 (1 ต.ค.-31 ธ.ค.64) จำแนกตามหน่วยงาน และหมวดรายจ่าย

(หน่วย : บาท)

ที่	หน่วยงาน	ค่าเป้าหมาย ไตรมาส 1	หมวดรายจ่าย							รวมผลการตัดยอด ไตรมาส 1	
			งบบุคลากร	งบดำเนินงาน	ค่าสาธารณูปโภค	ค่าครุภัณฑ์	สิ่งก่อสร้าง	งบอุดหนุน	งบรายจ่ายอื่น	งบประมาณ	ร้อยละ
1	วิทยาลัยการฝึกหัดครู	1,522,400	587,200.00	44,920.00	-	-	-	4,756.00	-	636,876.00	41.83
	- โรงเรียนมัธยมสาธิต ฯ	3,879,450	2,803,200.00	79,500.00	-	-	-	14,700.00	-	2,897,400.00	59.56
	- ศูนย์สาธิตการบิบาล ฯ	1,469,400	898,500.00	21,300.00	-	-	-	-	-	919,800.00	62.60
	- โรงเรียนประถมสาธิต ฯ	2,081,556	1,058,180.00	109,205.00	-	-	-	-	-	1,167,385.00	55.35
2	คณะมนุษยศาสตร์ฯ	851,945	373,875.00	421,530.00	-	-	-	-	-	795,405.00	31.79
3	คณะวิทยาการจัดการ	2,015,715	483,600.00	278,455.00	-	-	-	1,600.00	-	763,655.00	30.13
4	คณะวิทยาศาสตร์ฯ	1,379,425	383,800.00	330,739.60	-	-	-	13,109.00	-	727,648.60	67.76
5	คณะเทคโนโลยีอุตสาหกรรม	9,458,689	310,875.00	323,125.00	-	-	-	34,627.30	-	668,627.30	7.07
6	พุทธวิชาลัย	88,300	88,300.00	-	-	-	-	-	-	88,300.00	79.69
7	วิทยาลัยชัยบาดาลพัฒนา	505,220	374,425.00	30,794.92	-	-	-	-	-	405,219.92	80.21
8	สำนักงานอธิการบดี	121,418,869	24,461,114.52	8,460,520.25	5,187,353.09	523,060.00	-	67,571,237.40	-	106,203,285.26	87.47
	- ศูนย์ข้อมูลและการบริการ	159,950	159,950.00	-	-	-	-	-	-	159,950.00	100
9	สำนักส่งเสริมวิชาการฯ	5,605,000	1,301,600.00	1,343,165.18	-	-	-	199,450.00	-	2,844,215.18	50.74
10	สำนักวิทยบริการฯ	5,078,875	1,004,500.00	1,906,238.00	-	-	-	-	-	2,910,738.00	57.31
11	สำนักศิลปะและวัฒนธรรม	606,050	398,900.00	129,420.00	-	-	-	-	-	528,320.00	87.17
12	สถาบันวิจัยและพัฒนา	5,291,440	488,625.00	158,538.00	-	-	-	4,000,000.00	-	4,647,163.00	87.82
	- โครงการอนุรักษ์พันธุกรรมพืชฯ	150,620	-	-	-	-	-	70,969.36	-	70,969.36	47.12
13	สำนักงานประกันคุณภาพฯ	246,000	203,200.00	17,375.00	-	-	-	-	-	220,575.00	89.66
14	สำนักงานสภามหาวิทยาลัย	1,680,050	134,250.00	1,110,864.00	-	-	-	-	-	1,245,114.00	74.11
15	กลุ่มตรวจสอบภายใน	266,200	250,200.00	-	-	16,000.00	-	-	-	266,200.00	100
16	กลุ่มงานการตลาดฯ	289,150	289,150.00	-	-	-	-	-	-	289,150.00	100
รวมทั้งสิ้น		164,044,303	36,053,444.52	14,765,689.95	5,187,353.09	539,060.00	-	71,910,449.06	-	128,455,996.62	78.31
คิดเป็นร้อยละ			28.07	11.49	4.04	0.42	-	55.98	-		

3. รายงานผลการปฏิบัติงานตามแผนยุทธศาสตร์ มหาวิทยาลัยราชภัฏพระนคร ประจำปีงบประมาณ พ.ศ. 2565

3.1 ด้านการปฏิบัติงาน ด้านการพัฒนาท้องถิ่น

มหาวิทยาลัยราชภัฏพระนคร ได้รับจัดสรรงบประมาณเพื่อการพัฒนาท้องถิ่น ประเภทงบประมาณแผ่นดิน จำนวน 38,794,600 บาท เพื่อดำเนินโครงการพัฒนาท้องถิ่น ในพื้นที่รับผิดชอบของมหาวิทยาลัย ใน 4 พื้นที่ ได้แก่ 1) จังหวัดนครนายก 2) จังหวัดนนทบุรี 3) อำเภอชัยบาดาล จังหวัดลพบุรี 4) กรุงเทพมหานคร (ตอนเหนือ เขตบางเขน เขตหลักสี่ เขตดอนเมือง และเขตสายไหม) โดยมหาวิทยาลัยมีผลการส่งเบิกงบประมาณ โครงการยุทธศาสตร์มหาวิทยาลัยราชภัฏเพื่อการพัฒนาท้องถิ่น จำนวน 854,018 บาท คิดเป็นร้อยละ 2.39 และโครงการอนุรักษ์พันธุกรรมพืช อันเนื่องมาจากแนวพระราชดำริสมเด็จพระเทพรัตนราชสุดาฯ สยามบรมราชกุมารี จำนวน 70,969.36 บาท คิดเป็นร้อยละ 2.29 ดังตารางที่ 20

ตารางที่ 20 ผลการส่งเบิกงบประมาณ โครงการพัฒนาท้องถิ่น ประจำปีงบประมาณ พ.ศ. 2565
ณ สิ้นไตรมาส 1 (1 ต.ค.-31 ธ.ค.64)

หน่วย : บาท

ที่	หน่วยงาน	งบประมาณจัดสรร		จำนวนกิจกรรม	ผลการส่งเบิก	
		งบประมาณ	ร้อยละ		งบประมาณ	ร้อยละ
1. โครงการยุทธศาสตร์มหาวิทยาลัยราชภัฏเพื่อการพัฒนาท้องถิ่น						
1	วิทยาลัยการฝึกหัดครู	5,843,126	16.37	12	-	-
2	คณะมนุษยศาสตร์และสังคมศาสตร์	4,702,700	13.18	16	-	-
3	คณะวิทยาการจัดการ	5,158,885	14.45	11	-	-
4	คณะวิทยาศาสตร์และเทคโนโลยี	5,788,665	16.22	21	-	-
5	คณะเทคโนโลยีอุตสาหกรรม	4,853,579	13.60	15	-	-
6	สำนักงานอธิการบดี	9,342,645	26.18	3	854,018	9.14
รวมงบประมาณโครงการยุทธศาสตร์ฯ		35,689,600	100	78	854,018	2.39
2. โครงการอนุรักษ์พันธุกรรมพืช อันเนื่องมาจากแนวพระราชดำริสมเด็จพระเทพรัตนราชสุดาฯ สยามบรมราชกุมารี						
1	สถาบันวิจัยและพัฒนา	3,105,000	100	38	70,969.36	2.29

ที่มา : ข้อมูลจากหน่วยงานส่งเอกสารเบิกจ่ายงบประมาณที่กองนโยบายและแผน ณ วันที่ 31 ธ.ค. 2564

และการจำแนกผลการดำเนินงาน ตามโครงการและพื้นที่ดำเนินงาน ดังตารางที่ 21 และตารางที่ 22

ตารางที่ 21 ผลการดำเนินงานโครงการยุทธศาสตร์มหาวิทยาลัยราชภัฏเพื่อการพัฒนาท้องถิ่นประจำปีงบประมาณ พ.ศ. 2565 ณ สิ้นไตรมาส 1 (1 ต.ค.-31 ธ.ค.64) ตามพื้นที่รับผิดชอบของมหาวิทยาลัยราชภัฏพระนคร และโครงการหลัก 7 โครงการ (งบประมาณแผ่นดิน)

หน่วย : บาท

โครงการ/พื้นที่	งบประมาณจัดสรร	จำนวนกิจกรรม	ผลการส่งเบิกงบประมาณ	ร้อยละ
ภาพรวมผลการดำเนินงาน ตามพื้นที่รับผิดชอบของมหาวิทยาลัยราชภัฏพระนคร				
- จังหวัดนครนายก	8,753,698	24	-	-
- จังหวัดนนทบุรี	5,663,685	17	-	-
- จังหวัดลพบุรี	2,833,252	10	-	-
- จังหวัดกาญจนบุรี	330,000	1	-	-
- กรุงเทพมหานคร	18,108,965	26	854,018	4.72
รวมทั้งสิ้น	35,689,600	78	854,018	2.39
1. โครงการสืบสานพระราชปณิธานเพื่อการพัฒนาชุมชนท้องถิ่นอย่างยั่งยืน				
- จังหวัดนครนายก	285,890	1	-	-
- จังหวัดนนทบุรี	-	-	-	-
- จังหวัดลพบุรี	-	-	-	-
- จังหวัดกาญจนบุรี	330,000	1	-	-
- กรุงเทพมหานคร	5,032,745	5	845,748	16.80
รวมโครงการที่ 1	5,648,635	7	845,748	14.97
2. โครงการยกระดับมาตรฐานผลิตภัณฑ์ชุมชนสู่ University as Marketplace				
- จังหวัดนครนายก	2,307,260	5	-	-
- จังหวัดนนทบุรี	1,179,095	2	-	-
- จังหวัดลพบุรี	417,126	2	-	-
- กรุงเทพมหานคร	439,455	2	-	-
รวมโครงการที่ 2	4,342,936	11	-	-
3. โครงการยกระดับคุณภาพชีวิต				
- จังหวัดนครนายก	4,633,648	13	-	-
- จังหวัดนนทบุรี	3,428,640	10	-	-
- จังหวัดลพบุรี	1,917,291	7	-	-
- กรุงเทพมหานคร	414,746	3	-	-
รวมโครงการที่ 3	10,394,325	33	-	-
4. โครงการยกระดับการจัดการเรียนรู้เพื่อพัฒนาเครือข่ายการศึกษาตามอัยาศัย หรือโรงเรียนขนาดเล็ก				
- จังหวัดนครนายก	1,526,900	5	-	-
- จังหวัดนนทบุรี	1,055,950	5	-	-
- จังหวัดลพบุรี	498,835	1	-	-
- กรุงเทพมหานคร	2,279,608	5	-	-
รวมโครงการที่ 4	5,361,293	16	-	-

ตารางที่ 21 (ต่อ) ผลการดำเนินงานโครงการยุทธศาสตร์มหาวิทยาลัยราชภัฏเพื่อการพัฒนาท้องถิ่น ประจำปีงบประมาณ พ.ศ. 2565 ณ สิ้นไตรมาส 1 (1 ต.ค.-31 ธ.ค.64) ตามพื้นที่รับผิดชอบของมหาวิทยาลัยราชภัฏพระนคร และโครงการหลัก 7 โครงการ (งบประมาณแผ่นดิน)

หน่วย : บาท

โครงการ/พื้นที่	งบประมาณจัดสรร	จำนวนกิจกรรม	ผลการส่งเบิกงบประมาณ	ร้อยละ
5. โครงการยกระดับมาตรฐานสมรรถนะบัณฑิตสู่ความเป็นเลิศ				
- กรุงเทพมหานคร	309,200	1	-	-
6. โครงการสร้างอัตลักษณ์ พัฒนาทักษะบัณฑิตวิศวกรสังคม				
- กรุงเทพมหานคร	8,306,891	6	8,270	0.10
7. โครงการสร้างอัตลักษณ์ พัฒนาทักษะบัณฑิตวิศวกรสังคม				
- กรุงเทพมหานคร	1,326,320	4	-	-
รวมทั้งสิ้น	35,689,600	78	854,018	2.39

ที่มา : คำขอตั้งงบประมาณ ประจำปีงบประมาณ พ.ศ. 2565 มหาวิทยาลัยราชภัฏพระนคร และข้อมูลจากหน่วยงานส่งเอกสารเบิกจ่ายงบประมาณที่กองนโยบายและแผน ณ วันที่ 31 ธ.ค. 2564

ตารางที่ 22 ผลการดำเนินงานโครงการอนุรักษ์พันธุกรรมพืช อันเนื่องมาจากแนวพระราชดำริสมเด็จพระเทพรัตนราชสุดาฯ สยามบรมราชกุมารี ประจำปีงบประมาณ พ.ศ. 2565 ณ สิ้นไตรมาส 1 (1 ต.ค.-31 ธ.ค.64) จำแนกตามพื้นที่ดำเนินงาน

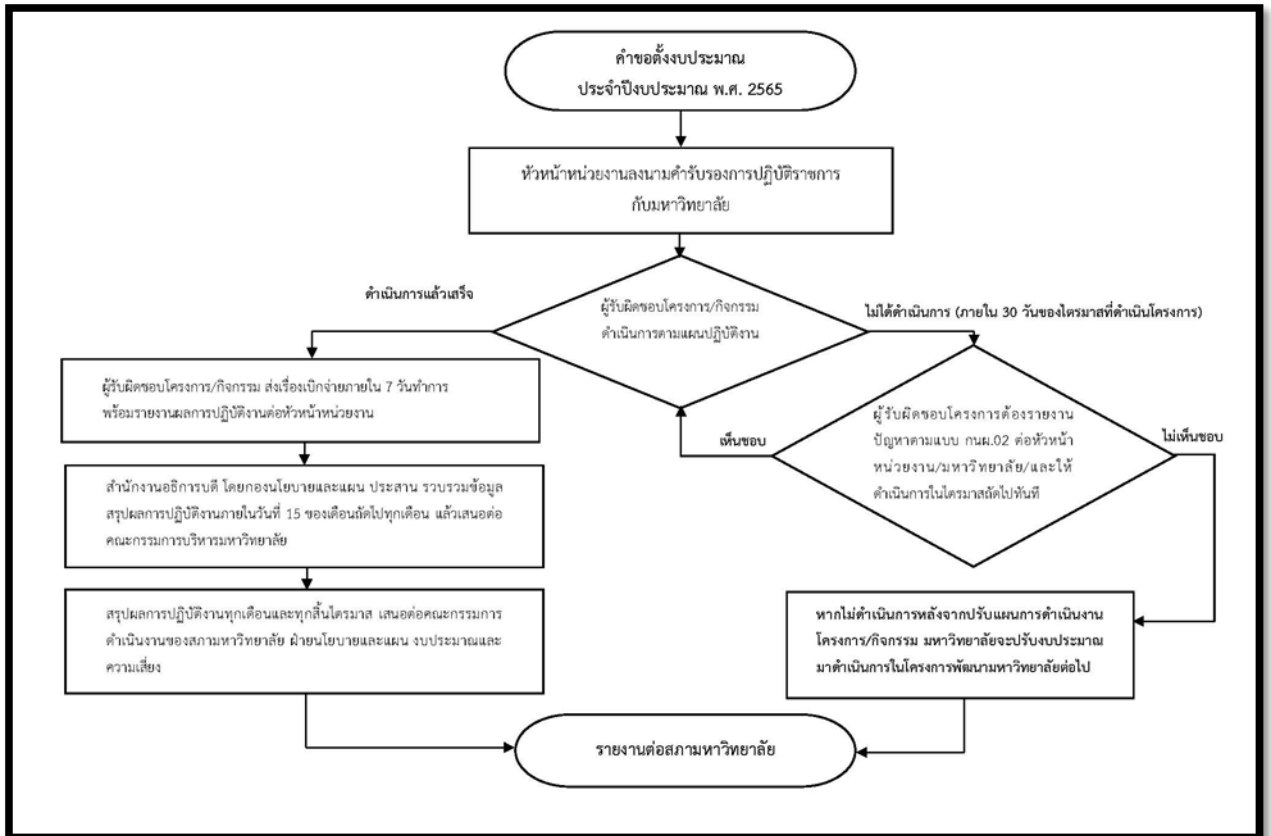
หน่วย : บาท

พื้นที่	งบประมาณจัดสรร	จำนวนกิจกรรม	ผลการส่งเบิกงบประมาณ	ร้อยละ
จังหวัดนนทบุรี	258,000	3	-	-
จังหวัดลพบุรี	1,827,800	22	70,969.36	3.88
กรุงเทพมหานคร	1,019,200	13	-	-
รวมทั้งสิ้น	3,105,000	38	70,969.36	2.29

ที่มา : คำขอตั้งงบประมาณ ประจำปีงบประมาณ พ.ศ. 2565 มหาวิทยาลัยราชภัฏพระนคร และข้อมูลจากหน่วยงานส่งเอกสารเบิกจ่ายงบประมาณที่กองนโยบายและแผน ณ วันที่ 31 ธ.ค. 2564

3.2 ด้านการปฏิบัติงานตามแผนยุทธศาสตร์มหาวิทยาลัย ประจำปีงบประมาณ พ.ศ. 2565

มหาวิทยาลัยราชภัฏพระนครจัดทำแผนบริหารและติดตามงบประมาณ ประจำปีงบประมาณ พ.ศ. 2565 และหัวหน้าหน่วยงานทุกหน่วยงานเป็นผู้กำกับ ติดตาม ตรวจสอบ และประเมินผลการดำเนินงานอย่างมีประสิทธิภาพและประสิทธิผล เพื่อให้การดำเนินงานเป็นไปตามแผนยุทธศาสตร์มหาวิทยาลัย ประจำปีงบประมาณ พ.ศ. 2565 ดังแผนภาพที่ 1



แผนภาพที่ 1 มาตรการติดตามงบประมาณ ประจำปีงบประมาณ พ.ศ. 2565

จากการตรวจสอบข้อมูลการดำเนินงานของหน่วยงาน มีผลการดำเนินงาน ตามโครงการ/กิจกรรมของหน่วยงาน ตามโครงการหลัก จำนวน 23 โครงการ โดยมีกิจกรรมในไตรมาส 1 จำนวน 218 กิจกรรม กิจกรรมที่อยู่ระหว่างการดำเนินงาน จำนวน 114 กิจกรรม และกิจกรรมที่ปรับแผนการดำเนินงานและแผนงบประมาณจำนวน 104 โดยมีรายละเอียดการดำเนินงาน ดังตารางที่ 23

ตารางที่ 23 การปรับแผนการดำเนินงาน และแผนงบประมาณ ประจำปีงบประมาณ พ.ศ. 2565 ณ สิ้นไตรมาส 1 (1 ต.ค.-31 ธ.ค.64)

หน่วย : กิจกรรม

ที่	หน่วยงาน	งบประมาณ จัดสรร ไตรมาส 1 (ก่อนปรับแผนฯ) (บาท)	แผนการดำเนิน กิจกรรม ไตรมาส 1	กิจกรรมที่อยู่ระหว่างดำเนินการ		กิจกรรมที่ปรับ แผนการดำเนินงานฯ		กิจกรรมที่ไม่ดำเนินการ ปรับแผนฯ ตามแบบ กนผ.02	
				จำนวนกิจกรรม	งบประมาณ (บาท)	จำนวน กิจกรรม	งบประมาณ (บาท)	จำนวน กิจกรรม	งบประมาณ (บาท)
1.	วิทยาลัยการฝึกหัดครู	1,678,930.00	12	9	1,522,400.00	3	156,530.00	-	-
	- โครงการยุทธศาสตร์ฯ	262,000.00	2	-	-	2	262,000.00	-	-
	- โรงเรียนมัธยมสาธิต ฯ	4,864,928.00	10	1	3,879,450.00	9	985,478.00	-	-
	- ศูนย์สาธิตการบริบาล ฯ	1,965,400.00	7	5	1,469,400.00	2	496,000.00	-	-
	- โรงเรียนประถมนสาธิตฯ	2,788,348.00	5	2	2,081,555.90	3	706,792.10	-	-
2.	คณะมนุษยศาสตร์และฯ	2,736,120.00	8	1	851,945.00	7	1,884,175.00	-	-
	- โครงการยุทธศาสตร์ฯ	-	-	-	-	-	-	-	-
3.	คณะวิทยาการจัดการ	2,234,515.00	21	5	2,015,715.00	16	218,800.00	-	-
	- โครงการยุทธศาสตร์ฯ	785,910.00	4	-	-	4	785,910.00	-	-
4.	คณะวิทยาศาสตร์ฯ	1,825,000.00	14	4	1,379,425.00	10	445,575.00	-	-
	- โครงการยุทธศาสตร์ฯ	-	-	-	-	-	-	-	-
5.	คณะเทคโนโลยีอุตสาหกรรม	9,819,909.00	13	10	9,458,689.00	3	361,220.00	-	-
	- โครงการยุทธศาสตร์ฯ	234,460.00	5	-	-	5	234,460.00	-	-
6.	พุทธวิทยาลัย	300,800.00	3	-	88,300.00	3	212,500.00	-	-
7.	วิทยาลัยชัยบาดาลพัฒนา	591,425.00	3	1	505,219.92	2	86,205.08	-	-
8.	สำนักงานอธิการบดี	122,536,387.00	27	23	121,418,868.63	4	1,117,518.37	-	-
	- โครงการยุทธศาสตร์ฯ	1,626,563.00	3	1	126,563.00	3	1,500,000.00	-	-
	ศูนย์ข้อมูลและการบริการ	246,155.00	3	1	159,949.92	2	86,205.08	-	-

หน่วย : กิจกรรม

ที่	หน่วยงาน	งบประมาณ จัดสรร ไตรมาส 1 (ปรับแผนฯ แล้ว) (บาท)	แผนการดำเนิน กิจกรรม ไตรมาส 1	กิจกรรมที่อยู่ระหว่างดำเนินการ		กิจกรรมที่ปรับ แผนการดำเนินงานฯ		กิจกรรมที่ไม่ดำเนินการปรับ แผนฯ ตามแบบ กณผ.02	
				จำนวนกิจกรรม	งบประมาณ (บาท)	จำนวนกิจกรรม	งบประมาณ (บาท)	จำนวนกิจกรรม	งบประมาณ (บาท)
9.	สำนักส่งเสริมวิชาการฯ	5,605,000.00	19	19	5,605,000.00	-	-	-	-
10.	สำนักวิทยบริการฯ	5,078,875.00	9	9	5,078,875.00	-	-	-	-
11.	สำนักศิลปะฯ	606,050.00	4	4	606,050.00	-	-	-	-
12.	สถาบันวิจัยและพัฒนา	5,291,440.00	9	9	5,291,440.00	-	-	-	-
	- โครงการอนุรักษ์พันธุกรรมพืช อันเนื่องพระราชดำริฯ	424,920.00	28	2	150,620.00	26	274,300.00	-	-
13.	สำนักงานประกันฯ	246,000.00	1	1	246,000.00	-	-	-	-
14.	สำนักงานสภาฯ	1,680,050.00	5	5	1,680,050.00	-	-	-	-
15.	กลุ่มตรวจสอบภายใน	266,200.00	2	2	266,200.00	-	-	-	-
16.	กลุ่มงานการตลาดฯ	289,150.00	1	1	289,150.00	-	-	-	-
รวมทั้งสิ้น		173,984,535.00	218	114	164,170,866.37	104	10,292,122.27	-	-

ที่มา : ข้อมูลจากการรายงานผลการดำเนินงานที่กองนโยบายและแผน ข้อมูล ณ วันที่ 31 ธ.ค. 2564 และสรุปผลรายงานตามแบบ กณผ.02

และผลการดำเนินงานในการขับเคลื่อนการพัฒนามหาวิทยาลัยตามแผนยุทธศาสตร์มหาวิทยาลัย ประจำปีงบประมาณ พ.ศ. 2565 ประกอบด้วย 4 ยุทธศาสตร์ จำนวน 44 ตัวชี้วัด มีผลการดำเนินงานบรรลุค่าเป้าหมายจำนวน 6 ตัวชี้วัด และอยู่ระหว่างดำเนินการจำนวน 38 ตัวชี้วัด ดังตารางที่ 24 และรายละเอียดผลการดำเนินงาน ดังตารางที่ 25

ตารางที่ 24 ผลการดำเนินงานตามประเด็นยุทธศาสตร์มหาวิทยาลัย ประจำปีงบประมาณ พ.ศ. 2565
ณ สิ้นไตรมาส 1 (1 ต.ค.-31 ธ.ค.64)

หน่วย : ตัวชี้วัด

ยุทธศาสตร์มหาวิทยาลัย	เป้าหมาย ตัวชี้วัด	บรรลุ		อยู่ระหว่าง ดำเนินงาน	
		จำนวน	ร้อยละ	จำนวน	ร้อยละ
ยุทธศาสตร์ที่ 1 พัฒนาท้องถิ่น	12	1	8.33	11	91.67
ยุทธศาสตร์ที่ 2 ผลิตบัณฑิตและพัฒนาครู	5	1	20.00	4	80.00
ยุทธศาสตร์ที่ 3 พัฒนาคุณภาพการศึกษา	19	3	15.79	16	84.21
ยุทธศาสตร์ที่ 4 พัฒนาระบบบริหารจัดการ	8	1	12.50	7	87.50
รวมทั้งสิ้น	44	6	13.64	38	86.36

ที่มา : ข้อมูลจากการรายงานผลการปฏิบัติงานของหน่วยงาน โดยกองนโยบายและแผน ณ วันที่ 31 ธ.ค. พ.ศ.2564

ยุทธศาสตร์มหาวิทยาลัย/เป้าประสงค์/ ตัวชี้วัดกลยุทธ์	ค่าเป้าหมาย	ผลการ ดำเนินงาน	ผลการดำเนินงานของตัวชี้วัด
ยุทธศาสตร์ที่ 1 พัฒนาท้องถิ่น			
เป้าประสงค์ ชุมชนท้องถิ่นยั่งยืน			
กลยุทธ์ที่ 1 สืบสานพระราชปณิธาน			
โครงการที่ 1 สืบสานพระราชปณิธานเพื่อการพัฒนาท้องถิ่นอย่างยั่งยืน			
ตัวชี้วัดที่ 1 จำนวนชุมชน/หมู่บ้าน/ โรงเรียน ที่มหาวิทยาลัยดำเนินโครงการ อันเป็นผลจากการวางแผนพัฒนาเชิงพื้นที่	15 ชุมชน/ หมู่บ้าน/ โรงเรียน	2 ชุมชน x	<p>1. มหาวิทยาลัยได้ดำเนินโครงการอันเป็นผลจากการวางแผนพัฒนาเชิงพื้นที่ (ศักยภาพชุมชน สภาพปัญหาและความต้องการที่แท้จริงของชุมชน) จำนวน2..... ชุมชน/หมู่บ้าน/โรงเรียน กิจกรรมที่ดำเนินการโดยหน่วยงาน ดังนี้ (อยู่ระหว่างดำเนินงาน)</p> <p>1. คณะวิทยาศาสตร์และเทคโนโลยี ดำเนินโครงการโดยชุมชนเข้าร่วม จำนวน ..1... ชุมชน</p> <p>1.1 กิจกรรมพัฒนานักศึกษาเพื่อถ่ายทอดองค์ความรู้และประกวดแนวคิดและนวัตกรรมด้านน้ำบาดาลเพื่อสร้างเครือข่ายท้องถิ่นต้นแบบด้านการบริหารจัดการน้ำบาดาลอย่างยั่งยืน ชุมชนเข้าร่วม จำนวน 1 ชุมชน</p> <p>2. สำนักงานอธิการบดี ดำเนินโครงการโดยชุมชนเข้าร่วม จำนวน ..1.. ชุมชน</p> <p>2.1 กิจกรรมการพัฒนาพื้นที่ภายในมหาวิทยาลัยราชภัฏพระนคร ให้เป็นแหล่งเรียนรู้ต้นแบบโคกหนองนา ณ มหาวิทยาลัยราชภัฏพระนคร (วันที่ 1-14 พ.ย. 2564)</p>
ตัวชี้วัดที่ 2 จำนวนกิจกรรมของ มหาวิทยาลัยที่นักศึกษาและบุคลากร ประยุกต์ใช้องค์ความรู้ในปฏิบัติงาน จริง แก้ปัญหาและพัฒนาชุมชนในมิติต่างๆ	10 กิจกรรม	1 กิจกรรม x	<p>2. นักศึกษาและบุคลากรของมหาวิทยาลัย ได้ประยุกต์ใช้องค์ความรู้ในปฏิบัติงานจริง แก้ปัญหาและพัฒนาชุมชนในมิติต่าง ๆ ดำเนินกิจกรรมในพื้นที่รับผิดชอบของมหาวิทยาลัย จำนวน1..... กิจกรรม กิจกรรมที่ดำเนินการโดยหน่วยงาน ดังนี้ (อยู่ระหว่างดำเนินงาน)</p> <p>1. คณะวิทยาศาสตร์และเทคโนโลยี ดำเนินโครงการ จำนวน ..1... กิจกรรม</p> <p>1.1 กิจกรรมพัฒนานักศึกษาเพื่อถ่ายทอดองค์ความรู้และประกวดแนวคิดและนวัตกรรมด้านน้ำบาดาลเพื่อสร้างเครือข่ายท้องถิ่นต้นแบบด้านการบริหารจัดการน้ำบาดาลอย่างยั่งยืน (วันที่ 5-7 ม.ค. 2565)</p>

ยุทธศาสตร์มหาวิทยาลัย/เป้าประสงค์/ ตัวชี้วัดกลยุทธ์	ค่าเป้าหมาย	ผลการ ดำเนินงาน	ผลการดำเนินงานของตัวชี้วัด
กลยุทธ์ที่ 2 พัฒนาการศึกษาศาสนา วัฒนธรรม			
โครงการที่ 2 บูรณาการพันธกิจสัมพันธ์ เพื่อพัฒนาการศึกษา ศาสนา และวัฒนธรรม			
ตัวชี้วัดที่ 3 จำนวนกิจกรรมที่ส่งเสริมการทำนุบำรุงศิลปวัฒนธรรมและศาสนา หรือ การให้บริการวิชาการ เพื่อพัฒนาสถานศึกษา ชุมชน และสังคม	≥10 กิจกรรม	3 กิจกรรม x	3. มหาวิทยาลัยดำเนินกิจกรรมส่งเสริมการทำนุบำรุงศิลปวัฒนธรรมและศาสนา หรือการให้บริการวิชาการ เพื่อพัฒนาสถานศึกษา ชุมชน และสังคม จำนวน ..3.. กิจกรรม (อยู่ระหว่างดำเนินงาน) 1. สำนักศิลปะและวัฒนธรรม ดำเนินการจัดกิจกรรม ..3.. กิจกรรม ได้แก่ 1.1 โครงการพระนครธรรมสำหรับบุคลากร และบัณฑิตศึกษา หลักสูตรพัฒนาศักยภาพเพื่อพร้อมในการทำงานอย่างมีความสุขออนไลน์ (วันที่ 29 – 31 ต.ค. 2564) 1.2 โครงการบริการวิชาการหลักสูตรฝึกอบรมนักพิธีการและศาสนพิธีกร รุ่น 1 (วันที่ 23 – 24 พ.ย. 2564) 1.3 กิจกรรม 5 ธันวาคม 2564 “วันพ่อแห่งชาติ” ฯ 1 (วันที่ 5 ธ.ค. 2564)
ตัวชี้วัดที่ 4 จำนวนผู้เข้ารับการถ่ายทอดความรู้และเรียนรู้ผ่านการเข้าร่วมกิจกรรม/ ฝึกอบรม/ แหล่งเรียนรู้ตลอดจนการเข้าถึงสื่อในรูปแบบ Lifelong Learning	3,000 คน	- x	4. มหาวิทยาลัย ได้จัดกิจกรรม/ ฝึกอบรม/ แหล่งเรียนรู้ ผ่านสื่อในรูปแบบ Lifelong Learning มีผู้เข้าร่วมกิจกรรมอบรมจำนวน ... คน กิจกรรมที่ดำเนินการโดยหน่วยงาน ดังนี้ (อยู่ระหว่างดำเนินงาน)
กลยุทธ์ที่ 3 พัฒนาเศรษฐกิจฐานรากของท้องถิ่น			
โครงการที่ 3 ยกระดับมาตรฐานผลิตภัณฑ์ชุมชนสู่ University as Marketplace			
ตัวชี้วัดที่ 5 จำนวนวิสาหกิจชุมชนผู้ประกอบการใหม่ในพื้นที่บริการของมหาวิทยาลัย	8 วิสาหกิจ/ ผู้ประกอบการ/ ผลิตภัณฑ์	- x	5. มหาวิทยาลัย ได้ดำเนินกิจกรรมพัฒนาชุมชนในพื้นที่บริการของมหาวิทยาลัย เพื่อพัฒนาเป็นวิสาหกิจชุมชนผู้ประกอบการใหม่ จำนวน วิสาหกิจ/ผู้ประกอบการ/ผลิตภัณฑ์ กิจกรรมที่ดำเนินการโดยหน่วยงาน ดังนี้ (อยู่ระหว่างดำเนินงาน)

ยุทธศาสตร์มหาวิทยาลัย/เป้าประสงค์/ ตัวชี้วัดกลยุทธ์	ค่าเป้าหมาย	ผลการ ดำเนินงาน	ผลการดำเนินงานของตัวชี้วัด
ตัวชี้วัดที่ 6 จำนวนอัตลักษณ์ของท้องถิ่น ได้รับการอนุรักษ์และยกระดับ	2 อัตลักษณ์	- x	6. มหาวิทยาลัย ได้ดำเนินกิจกรรมพัฒนาท้องถิ่น สร้างองค์ความรู้ร่วมกับชุมชน เพื่อส่งเสริมและสนับสนุนอัตลักษณ์ ท้องถิ่น จำนวน อัตลักษณ์ กิจกรรมที่ดำเนินการโดยหน่วยงาน ดังนี้ (อยู่ระหว่างดำเนินงาน)
โครงการที่ 4 ยกระดับคุณภาพชีวิต			
ตัวชี้วัดที่ 7 จำนวนครัวเรือนที่มหาวิทยาลัย เข้ามาให้ความรู้และร่วมแก้ปัญหาคุณภาพ ชีวิต	380 ครัวเรือน	20 ครัวเรือน x	7. จำนวนครัวเรือนที่มหาวิทยาลัยเข้ามาให้ความรู้และร่วมแก้ปัญหา จำนวน ...20.... ครัวเรือน กิจกรรมที่ดำเนินการโดย หน่วยงาน ดังนี้ (อยู่ระหว่างดำเนินงาน) 1. คณะวิทยาศาสตร์และเทคโนโลยี ดำเนินโครงการและมีจำนวนครัวเรือนเข้าร่วมกิจกรรม จำนวน ..20... ครัวเรือน 1.1 กิจกรรมพัฒนานักศึกษาเพื่อถ่ายทอดองค์ความรู้และประกวดแนวคิดและนวัตกรรมด้านน้ำบาดาลเพื่อสร้าง เครือข่ายท้องถิ่นต้นแบบด้านการบริหารจัดการน้ำบาดาลอย่างยั่งยืน จำนวน 20 ครัวเรือน (วันที่ 5-7 ม.ค. 2565)
ตัวชี้วัดที่ 8 จำนวนนวัตกรรมทางสังคม และทางการศึกษาสำหรับผู้สูงอายุและผู้ พิการที่ผลิตได้เองภายในประเทศ	5 ผลงาน	- x	8. มหาวิทยาลัยได้ส่งเสริมองค์ความรู้ ในการสร้างนวัตกรรมทางสังคมและทางการศึกษาสำหรับผู้สูงอายุและผู้พิการ ที่ ผลิตได้เองภายในประเทศ จำนวน ผลงาน กิจกรรมที่ดำเนินการโดยหน่วยงาน ดังนี้ (อยู่ระหว่างดำเนินงาน)
กลยุทธ์ที่ 4 สร้างชุมชนน่าอยู่สิ่งแวดล้อมยั่งยืน			
โครงการที่ 5 พัฒนาชุมชนน่าอยู่สิ่งแวดล้อมยั่งยืน			
ตัวชี้วัดที่ 9 ร้อยละของนักศึกษาที่เข้าร่วม กิจกรรมพัฒนาชุมชนน่าอยู่สิ่งแวดล้อม ยั่งยืน	ร้อยละ 5	ร้อยละ 7.5 ✓	9. มหาวิทยาลัย ได้จัดกิจกรรมพัฒนาชุมชนน่าอยู่ และสิ่งแวดล้อมยั่งยืน โดยมีนักศึกษาเข้าร่วมกิจกรรม จำนวน..3 คน คิดเป็น ร้อยละ ..7.5... ของผู้เข้าร่วมกิจกรรม โดยกิจกรรมที่ดำเนินการได้แก่ (อยู่ระหว่างดำเนินการ) 1. คณะวิทยาศาสตร์และเทคโนโลยี ดำเนินโครงการโดยมีนักศึกษาเข้าร่วมกิจกรรม จำนวน ..3... คน 1.1 กิจกรรมพัฒนานักศึกษาเพื่อถ่ายทอดองค์ความรู้และประกวดแนวคิดและนวัตกรรมด้านน้ำบาดาลเพื่อสร้าง เครือข่ายท้องถิ่นต้นแบบด้านการบริหารจัดการน้ำบาดาลอย่างยั่งยืน นักศึกษาเข้าร่วม จำนวน 3 คน จากผู้เข้าร่วม กิจกรรม จำนวน 40 คน หรือร้อยละ 7.5 (วันที่ 5-7 ม.ค. 2565)

ยุทธศาสตร์มหาวิทยาลัย/เป้าประสงค์/ ตัวชี้วัดกลยุทธ์	ค่าเป้าหมาย	ผลการ ดำเนินงาน	ผลการดำเนินงานของตัวชี้วัด
ตัวชี้วัดที่ 10 จำนวนชุมชนที่เข้าร่วม กิจกรรมพัฒนาชุมชนน่าอยู่สิ่งแวดล้อม ยั่งยืน	7 ชุมชน	- x	10. จำนวนชุมชนที่เข้าร่วมกิจกรรมพัฒนาชุมชนน่าอยู่สิ่งแวดล้อมยั่งยืน ชุมชน โดยกิจกรรมที่ดำเนินการได้แก่ (อยู่ ระหว่างดำเนินการ)
กลยุทธ์ที่ 5 พัฒนาเครือข่ายความร่วมมือเพื่อพัฒนาท้องถิ่น			
โครงการที่ 6 ยกระดับการจัดการเรียนรู้เพื่อพัฒนาเครือข่ายการศึกษาตามอัยาศัย หรือโรงเรียนขนาดเล็ก			
ตัวชี้วัดที่ 11 จำนวนภาคีเครือข่ายทั้ง ภาครัฐ ภาคเอกชนและภาคประชาสังคมที่ ร่วมมือ ดำเนินโครงการพัฒนาท้องถิ่นใน พื้นที่บริการ	10 เครือข่าย	- x	11. มหาวิทยาลัยดำเนินกิจกรรมที่เกิดจากภาคีเครือข่ายทั้งภาครัฐ ภาคเอกชนและภาคประชาสังคมที่ร่วมมือ ดำเนิน โครงการพัฒนาท้องถิ่นในพื้นที่บริการ จำนวน เครือข่าย ได้แก่ (อยู่ระหว่างดำเนินการ)
ตัวชี้วัดที่ 12 จำนวนรายวิชาที่บูรณาการ จัดการเรียนการสอนเข้ากับการบริการ วิชาการ เพื่อพัฒนาท้องถิ่น	10 รายวิชา	- x	12) จำนวนรายวิชาที่บูรณาการจัดการเรียนการสอนเข้ากับการบริการวิชาการ เพื่อพัฒนาท้องถิ่น รายวิชา กิจกรรมที่ ดำเนินการได้แก่ (อยู่ระหว่างดำเนินการ)
ยุทธศาสตร์ที่ 2 ผลผลิตบัณฑิตและพัฒนาครู			
เป้าประสงค์ ผลผลิตและพัฒนาครูมีคุณภาพ			
กลยุทธ์ที่ 1 สร้างผลผลิตสอดคล้องกับความต้องการ			
โครงการที่ 7 ผลิตรูมมืออาชีพทั้งระบบ			
ตัวชี้วัดที่ 13 จำนวนหลักสูตรที่ได้รับการ พัฒนาการเป็นครูมืออาชีพ	13 หลักสูตร/ สาขาวิชา	1 หลักสูตร/ 14 สาขาวิชา ✓	(8) หลักสูตรครุศาสตร์ และกระบวนการผลิตครูที่ปรับปรุง เพื่อบัณฑิตครู มีอัตลักษณ์ สมรรถนะและคุณภาพตาม มาตรฐาน.....1.....หลักสูตร /.....14สาขาวิชา ปรับปรุงหลักสูตรครุศาสตร์บัณฑิตจาก 5 ปี เป็นหลักสูตรครุศาสตร์ บัณฑิต 4 ปี ได้แก่ 1. หลักสูตรครุศาสตร์บัณฑิต สาขาสังคมศึกษา วิทยาลัยการฝึกหัดครู ได้รับอนุมัติจากสภา 21 มิ.ย.2562

ยุทธศาสตร์มหาวิทยาลัย/เป้าประสงค์/ ตัวชี้วัดกลยุทธ์	ค่าเป้าหมาย	ผลการดำเนินงาน	ผลการดำเนินงานของตัวชี้วัด
			2. หลักสูตรครุศาสตร์บัณฑิต สาขานาฏศิลป์ศึกษา วิทยาลัยการฝึกหัดครู ได้รับอนุมัติจากสภา 21 มิ.ย.2562 3. หลักสูตรครุศาสตร์บัณฑิต สาขาการประถมศึกษา วิทยาลัยการฝึกหัดครู ได้รับอนุมัติจากสภา 21 มิ.ย.2562 4. หลักสูตรครุศาสตร์บัณฑิต สาขาภาษาอังกฤษ วิทยาลัยการฝึกหัดครู ได้รับอนุมัติจากสภา 21 มิ.ย.2562 5. หลักสูตรครุศาสตร์บัณฑิต สาขาคณิตศาสตร์ วิทยาลัยการฝึกหัดครู ได้รับอนุมัติจากสภา 21 มิ.ย.2562 6. หลักสูตรครุศาสตร์บัณฑิต สาขาวิทยาศาสตร์ทั่วไป วิทยาลัยการฝึกหัดครู ได้รับอนุมัติจากสภา 21 มิ.ย.2562 7. หลักสูตรครุศาสตร์บัณฑิต สาขาการศึกษาปฐมวัย วิทยาลัยการฝึกหัดครู ได้รับอนุมัติจากสภา 21 มิ.ย.2562 8. หลักสูตรครุศาสตร์บัณฑิต สาขาฟิสิกส์ วิทยาลัยการฝึกหัดครู ได้รับอนุมัติจากสภา 21 มิ.ย.2562 9. หลักสูตรครุศาสตร์บัณฑิต สาขาภาษาไทย วิทยาลัยการฝึกหัดครู ได้รับอนุมัติจากสภา 21 มิ.ย.2562 10. หลักสูตรครุศาสตร์บัณฑิต สาขาคอมพิวเตอร์ศึกษา วิทยาลัยการฝึกหัดครู ได้รับอนุมัติจากสภา 19 มิ.ย.2562 11. หลักสูตรครุศาสตร์บัณฑิต สาขาคณิตศาสตร์ศึกษา วิทยาลัยการฝึกหัดครู ได้รับอนุมัติจากสภา 21 มิ.ย.2562 12. หลักสูตรครุศาสตร์บัณฑิต สาขาพลศึกษา วิทยาลัยการฝึกหัดครู ได้รับอนุมัติจากสภา 21 มิ.ย.2562 13. หลักสูตรครุศาสตร์บัณฑิต สาขาพระพุทธศาสนา วิทยาลัยการฝึกหัดครู ได้รับอนุมัติจากสภา 21 มิ.ย.2562 14. หลักสูตรครุศาสตร์บัณฑิต สาขาวิชาอุตสาหกรรมศิลป์ (4ปี) คณะเทคโนโลยีอุตสาหกรรม ได้รับอนุมัติจากสภา 18 ธ.ค. 2563
กลยุทธ์ที่ 2 พัฒนานักศึกษาครูให้มีความรู้คู่คุณธรรมนำสังคม			
โครงการที่ 8 บ่มเพาะและปลูกฝังคุณธรรม จริยธรรม ให้กับนักศึกษาครู			
ตัวชี้วัดที่ 14 จำนวนของนักศึกษาครูที่ผ่านการเข้าร่วมกิจกรรมปลูกฝังคุณธรรม จริยธรรม	1,200 คน	- ✘	14. มหาวิทยาลัย ดำเนินการจัดกิจกรรมปลูกฝังคุณธรรมจริยธรรมให้กับนักศึกษาครู โดยมีนักศึกษาเข้าร่วมจำนวน คน กิจกรรมที่ดำเนินการได้แก่ (อยู่ระหว่างดำเนินการ)
กลยุทธ์ที่ 3 สร้างผู้มีปัญญาและพึ่งพาตนเอง			

ยุทธศาสตร์มหาวิทยาลัย/เป้าประสงค์/ ตัวชี้วัดกลยุทธ์	ค่าเป้าหมาย	ผลการ ดำเนินงาน	ผลการดำเนินงานของตัวชี้วัด
โครงการที่ 9 พัฒนานักศึกษาครูด้วยแนวทางหลักปรัชญาเศรษฐกิจพอเพียง			
ตัวชี้วัดที่ 15 จำนวนของนักศึกษาครูที่เข้ารับการพัฒนาด้วยแนวทางหลักปรัชญาของเศรษฐกิจพอเพียง	1,200 คน	- x	15. มหาวิทยาลัย ดำเนินการจัดกิจกรรมพัฒนาด้วยแนวทางหลักปรัชญาของเศรษฐกิจพอเพียงให้กับนักศึกษาครู โดยมีนักศึกษาเข้าร่วมจำนวน คน กิจกรรมที่ดำเนินการได้แก่ (อยู่ระหว่างดำเนินการ)
กลยุทธ์ที่ 4 สร้างบัณฑิตและครูที่มีมาตรฐานสากล			
โครงการที่ 10 ยกระดับมาตรฐานสมรรถนะบัณฑิตครูสู่ความเป็นเลิศ			
ตัวชี้วัดที่ 16 ร้อยละบัณฑิตครูที่สามารถสอบรับใบประกอบวิชาชีพครูได้คะแนนสูงกว่าค่าเฉลี่ยระดับประเทศ	ร้อยละ 80	- x	16. ร้อยละบัณฑิตครูที่สามารถสอบรับใบประกอบวิชาชีพครูได้คะแนนสูงกว่าค่าเฉลี่ยระดับประเทศ ร้อยละ ...- (อยู่ระหว่างดำเนินการ)
กลยุทธ์ที่ 5 พัฒนาเครือข่ายความร่วมมือจัดการศึกษา			
โครงการที่ 11 ความร่วมมือกับสถานศึกษา/ผู้ใช้บัณฑิตในเขตพื้นที่บริการ เพื่อยกมาตรฐานให้มีคุณภาพ			
ตัวชี้วัดที่ 17 จำนวนภาคีเครือข่ายที่มีสมรรถนะในการนำข้อมูลไปใช้ประโยชน์เพื่อการจัดทำแผนงานพัฒนาเชิงพื้นที่	4 เครือข่าย	- x	17. จำนวนภาคีเครือข่ายที่มีสมรรถนะในการนำข้อมูลไปใช้ประโยชน์เพื่อการจัดทำแผนงานพัฒนาเชิงพื้นที่-..... เครือข่าย ได้แก่
ยุทธศาสตร์ที่ 3 พัฒนาคุณภาพการศึกษา			
เป้าประสงค์ นวัตกรรมสร้างสรรค์			
กลยุทธ์ที่ 1 บูรณาการการสอน วิจัย บริการวิชาการ			
โครงการที่ 12 สร้างอัตลักษณ์ พัฒนาทักษะบัณฑิตวิศวกรสังคม			

ยุทธศาสตร์มหาวิทยาลัย/เป้าประสงค์/ ตัวชี้วัดกลยุทธ์	ค่าเป้าหมาย	ผลการ ดำเนินงาน	ผลการดำเนินงานของตัวชี้วัด
ตัวชี้วัดที่ 18 จำนวนองค์ความรู้หรือนวัตกรรมที่มหาวิทยาลัยนำไปใช้ประโยชน์ในการส่งเสริมให้ชุมชนสามารถพึ่งพาตนเองและจัดการตนเองได้อย่างยั่งยืน	15 องค์ความรู้	- x	18. จำนวนองค์ความรู้หรือนวัตกรรมที่มหาวิทยาลัยนำไปใช้ประโยชน์ในการส่งเสริมให้ชุมชนสามารถพึ่งพาตนเองและจัดการตนเองได้อย่างยั่งยืน องค์ความรู้ ได้แก่
ตัวชี้วัดที่ 19 จำนวนบุคลากร นักศึกษาที่ได้รับบริการพัฒนาทักษะบัณฑิตวิศวกรรมสังคม	ผู้บริหาร/ บุคลากร 50 คน/ นักศึกษา 200 คน	ผู้บริหาร/ บุคลากร 50 คน/ นักศึกษา 200 คน ✓	19. มหาวิทยาลัย ได้จัดกิจกรรมพัฒนาทักษะบัณฑิตวิศวกรรมสังคม โดยมีผู้บริหาร บุคลากร และนักศึกษาเข้าร่วม จำนวน ผู้บริหาร/บุคลากร .50... คน นักศึกษา ...200... คน ดังนี้ 1. กองพัฒนานักศึกษา สำนักงานอธิการบดี ดำเนินการจัดกิจกรรมอบรมพัฒนาทักษะบัณฑิตวิศวกรรมสังคม ดังนี้ 1.1 กิจกรรมอบรมพัฒนาโค้ชวิศวกรรมสังคม มีจำนวนบุคลากรที่เข้าร่วมกิจกรรม จำนวน 50 คน 1.2 กิจกรรมพัฒนาทักษะบัณฑิตวิศวกรรมสังคม รุ่นที่ 1 นักศึกษาเข้าร่วม จำนวน 200 คน
กลยุทธ์ที่ 2 พัฒนาหลักสูตรได้มาตรฐานสากล			
โครงการที่ 13 พัฒนาและปรับปรุงหลักสูตรให้เข้าสู่มาตรฐานสากล			
ตัวชี้วัดที่ 20 จำนวนหลักสูตรสองภาษาหรือหลักสูตรนานาชาติ	1 หลักสูตร	1 หลักสูตร ✓	20. หลักสูตรสองภาษา หรือหลักสูตรนานาชาติ จำนวน1..... หลักสูตร คือ 1. หลักสูตรศิลปศาสตรบัณฑิต สาขาวิชาการท่องเที่ยว คณะวิทยาการจัดการ ได้รับอนุมัติจากสภามหาวิทยาลัย 21 มี.ย. 2562
ตัวชี้วัดที่ 21 จำนวนผู้เรียนสาขาวิชาที่เป็นความต้องการของตลาดแรงงาน	100 คน	- x	21. จำนวนผู้เรียนสาขาวิชาที่เป็นความต้องการของตลาดแรงงาน คน ได้แก่
กลยุทธ์ 3 ส่งเสริมให้อาจารย์มีศักยภาพตามเกณฑ์			
โครงการที่ 19 พัฒนาอาจารย์ให้มีศักยภาพตามเกณฑ์มาตรฐานหลักสูตร			

ยุทธศาสตร์มหาวิทยาลัย/เป้าประสงค์/ ตัวชี้วัดกลยุทธ์	ค่าเป้าหมาย	ผลการ ดำเนินงาน	ผลการดำเนินงานของตัวชี้วัด
ตัวชี้วัดที่ 22 ร้อยละของอาจารย์ที่มีผลงานทางวิชาการในรอบ 5 ปี	ร้อยละ 5	- x	22. ร้อยละของอาจารย์ที่มีผลงานทางวิชาการในรอบ 5 ปี ร้อยละ โดยมหาวิทยาลัยมีการดำเนินการดังนี้ - (อยู่ระหว่างดำเนินงาน)
ตัวชี้วัดที่ 23 จำนวนผลงานวิจัย พัฒนา และนวัตกรรมที่สามารถนำไปยื่นขอจดทรัพย์สินทางปัญญา/ บัญชีนวัตกรรมที่คณะกรรมการตรวจสอบคุณสมบัติผลงานนวัตกรรมที่ขอขึ้นทะเบียนบัญชีนวัตกรรมไทยอนุมัติ	9 ผลงาน	- x	23. จำนวนผลงานวิจัย พัฒนา และนวัตกรรมที่สามารถนำไปยื่นขอจดทรัพย์สินทางปัญญา/ บัญชีนวัตกรรมที่คณะกรรมการตรวจสอบคุณสมบัติผลงานนวัตกรรมที่ขอขึ้นทะเบียนบัญชีนวัตกรรมไทยอนุมัติ ผลงาน - (อยู่ระหว่างดำเนินงาน)
ตัวชี้วัดที่ 24 ผลงานวิจัยและองค์ความรู้ต่าง ๆ ที่เป็นทรัพย์สินทางปัญญาต่อจำนวนผลงานดังกล่าวที่ถูกนำไปใช้ประโยชน์อย่างเป็นรูปธรรม	ร้อยละ 30	- x	24. ผลงานวิจัยและองค์ความรู้ต่าง ๆ ที่เป็นทรัพย์สินทางปัญญาต่อจำนวนผลงานดังกล่าวที่ถูกนำไปใช้ประโยชน์อย่างเป็นรูปธรรม ร้อยละ ...-... - (อยู่ระหว่างดำเนินงาน)
ตัวชี้วัดที่ 25 จำนวนบทความที่ตีพิมพ์และเผยแพร่ในวารสารวิชาการระดับชาติและนานาชาติ	7 บทความ	- x	25. จำนวนบทความที่ตีพิมพ์และเผยแพร่ในวารสารวิชาการระดับชาติและนานาชาติ บทความ - (อยู่ระหว่างดำเนินงาน)
ตัวชี้วัดที่ 26 จำนวนชุมชน/ท้องถิ่นที่ อววน. เข้าไปช่วยพัฒนา	12 ชุมชน	- x	26. จำนวนชุมชน/ท้องถิ่นที่ อววน. เข้าไปช่วยพัฒนา ชุมชน ดังนี้ - (อยู่ระหว่างดำเนินงาน)
กลยุทธ์ที่ 4 พัฒนาทักษะในศตวรรษที่ 21			
โครงการที่ 15 พัฒนาทักษะความรู้ ให้มีทักษะที่พึงประสงค์ในศตวรรษที่ 21 และคุณลักษณะ 4 ประการ			

ยุทธศาสตร์มหาวิทยาลัย/เป้าประสงค์/ ตัวชี้วัดกลยุทธ์	ค่าเป้าหมาย	ผลการ ดำเนินงาน	ผลการดำเนินงานของตัวชี้วัด
ตัวชี้วัดที่ 27 จำนวนกิจกรรมพัฒนา นักศึกษาให้เกิดคุณลักษณะบัณฑิตใน ศตวรรษที่ 21	100 กิจกรรม	2 กิจกรรม x	27. จำนวนกิจกรรมพัฒนานักศึกษาให้เกิดคุณลักษณะบัณฑิตในศตวรรษที่ 21 จำนวน ...2..... กิจกรรม 1. คณะวิทยาการจัดการ ดำเนินการจัดกิจกรรมพัฒนานักศึกษา จำนวน 2 กิจกรรม 1.1 กิจกรรมเตรียมความพร้อมนักศึกษาคณะกศ.พบ.ก่อนเข้าสู่สถานประกอบการวิชาชีพนิติศาสตร์ 1.2 กิจกรรมเตรียมความพร้อมนักศึกษาคณะกศ.พบ.ก่อนเข้าสู่สถานประกอบการนิติศาสตร์
ตัวชี้วัดที่ 28 ร้อยละการได้งานทำ หรือ ทำงานตรงสาขา ประกอบอาชีพอิสระทั้ง ตามภูมิลำเนาและนอกภูมิลำเนาของ บัณฑิตภายในระยะเวลา 1 ปี	ร้อยละ 70	- x	28. ร้อยละการได้งานทำ หรือทำงานตรงสาขา ประกอบอาชีพอิสระทั้งตามภูมิลำเนาและนอกภูมิลำเนาของบัณฑิตภายใน ระยะเวลา 1 ปี ร้อยละ - (รอผลการดำเนินงาน จากรายงานประกันคุณภาพการศึกษา ในเดือน กรกฎาคม 2565)
ตัวชี้วัดที่ 29 ร้อยละของจำนวนนักศึกษาที่ ได้รับการพัฒนาทักษะความรู้ ให้มีทักษะที่ พึงประสงค์ในศตวรรษที่ 21 และ คุณลักษณะ 4 ประการ	ร้อยละ 70	- x	29. ร้อยละของจำนวนนักศึกษาที่ได้รับการพัฒนาทักษะความรู้ ให้มีทักษะที่พึงประสงค์ในศตวรรษที่ 21 และคุณลักษณะ 4 ประการ ร้อยละ
โครงการที่ 17 พัฒนาสมรรถนะภาษาอังกฤษ			
ตัวชี้วัดที่ 30 ร้อยละความสามารถ นักศึกษาครูชั้นปี 4 สาขาวิชาภาษาอังกฤษ ผ่านเกณฑ์มาตรฐานความสามารถภาษา อังกฤษ TOEIC (450) CEFR ไม่น้อยกว่า ระดับ B2	ร้อยละ 50	- x	30. ร้อยละความสามารถนักศึกษาครูชั้นปี 4 สาขาวิชาภาษาอังกฤษผ่านเกณฑ์มาตรฐานความสามารถภาษา อังกฤษ TOEIC (450) CEFR ไม่น้อยกว่า ระดับ B2 ร้อยละ
ตัวชี้วัดที่ 31 ร้อยละนักศึกษาชั้นปีที่ 4 มี ความสามารถทางภาษาอังกฤษ CEFR	ร้อยละ 25	- x	31. ร้อยละนักศึกษาชั้นปีที่ 4 มีความสามารถทางภาษาอังกฤษ CEFR ไม่น้อยกว่า ระดับ B1 ร้อยละ

ยุทธศาสตร์มหาวิทยาลัย/เป้าประสงค์/ ตัวชี้วัดกลยุทธ์	ค่าเป้าหมาย	ผลการ ดำเนินงาน	ผลการดำเนินงานของตัวชี้วัด
ไม่น้อยกว่า ระดับ B1			
ตัวชี้วัดที่ 32 ร้อยละของนักศึกษาครูที่ได้รับการพัฒนาด้านภาษาอังกฤษ ได้รับการพัฒนาด้านภาษาอังกฤษ	ร้อยละ 25	- x	32. ร้อยละของนักศึกษาครูที่ได้รับการพัฒนาด้านภาษาอังกฤษ ร้อยละ
กลยุทธ์ที่ 5 มีการประกันคุณภาพการศึกษา ทุกมิติ			
โครงการที่ 18 พัฒนาระบบประกันคุณภาพการศึกษาสู่ความเป็นเลิศ			
ตัวชี้วัดที่ 33 ผลการประเมินสมรรถนะของบัณฑิตโดยสถานประกอบการผู้รับบัณฑิต	มากกว่า ระดับ 3.51	- x	33. ผลการประเมินสมรรถนะของบัณฑิตโดยสถานประกอบการผู้รับบัณฑิต ระดับ
ตัวชี้วัดที่ 34 มีฐานข้อมูลศิษย์เก่าและจัดกิจกรรมสัมพันธ์เพื่อขยายเครือข่ายและปรับปรุงฐานข้อมูลอย่างสม่ำเสมอ	5 ฐานข้อมูล	7 ฐานข้อมูล ✓	34. มีฐานข้อมูลศิษย์เก่าและจัดกิจกรรมสัมพันธ์เพื่อขยายเครือข่ายและปรับปรุงฐานข้อมูลอย่างสม่ำเสมอ จำนวน7..... ฐานข้อมูล ได้แก่ 1. ฐานข้อมูลศิษย์เก่ามหาวิทยาลัยราชภัฏพระนคร กองพัฒนานักศึกษา 2. ฐานข้อมูลศิษย์เก่าคณะวิทยาศาสตร์และเทคโนโลยี 3. ฐานข้อมูลศิษย์เก่าวิทยาลัยการฝึกหัดครู 4. ฐานข้อมูลศิษย์เก่าคณะวิทยาการจัดการ 5. ฐานข้อมูลศิษย์เก่าคณะมนุษยศาสตร์และสังคมศาสตร์ 6. ฐานข้อมูลศิษย์เก่าคณะเทคโนโลยีอุตสาหกรรม 7. ฐานข้อมูลสมาคมศิษย์เก่า มหาวิทยาลัยราชภัฏพระนคร
ตัวชี้วัดที่ 35 ผลการประเมินคุณภาพของมหาวิทยาลัยตามเกณฑ์การประกันคุณภาพการศึกษา	ไม่ต่ำกว่า 4.0 คะแนน	- x	35. ผลการประเมินคุณภาพของมหาวิทยาลัยตามเกณฑ์การประกันคุณภาพการศึกษา ระดับ คะแนน - ดำเนินการประเมิน ในเดือนกรกฎาคม 2565

ยุทธศาสตร์มหาวิทยาลัย/เป้าประสงค์/ ตัวชี้วัดกลยุทธ์	ค่าเป้าหมาย	ผลการ ดำเนินงาน	ผลการดำเนินงานของตัวชี้วัด
ตัวชี้วัดที่ 36 ผลการประเมินคุณธรรมและความโปร่งใส (ITA)	ไม่ต่ำกว่า 4.0 คะแนน	- x	36. ผลการประเมินคุณธรรมและความโปร่งใส (ITA) ระดับ คะแนน - ดำเนินการประเมิน ในเดือนกรกฎาคม 2565
ยุทธศาสตร์ที่ 4 พัฒนาระบบบริหารจัดการ			
เป้าประสงค์ ยึดหลักธรรมาภิบาล			
กลยุทธ์ที่ 1 ปรับโครงสร้างการบริหารจัดการ			
โครงการที่ 19 ปรับโครงสร้างการบริหารจัดการ			
ตัวชี้วัดที่ 37 จำนวนกฎ ระเบียบ ข้อบังคับ ที่ปรับปรุงให้ทันสมัยด้วยหลักธรรมาภิบาล	อย่างน้อย 5 ระเบียบ/ ข้อบังคับ/ ประกาศ	- x	37. จำนวนกฎ ระเบียบ ข้อบังคับที่ปรับปรุงให้ทันสมัยด้วยหลักธรรมาภิบาล จำนวน-..... ฉบับ
กลยุทธ์ที่ 2 กำหนดภาระงานครอบคลุม พันธกิจ			
โครงการที่ 20 กำหนดภาระงานครอบคลุม พันธกิจ			
ตัวชี้วัดที่ 38 ระดับความสำเร็จของการ จัดทำภาระงานครอบคลุมพันธกิจ	ระดับ 3	- x	38. ระดับความสำเร็จของการจัดทำภาระงานครอบคลุม พันธกิจ ระดับ-.....
กลยุทธ์ที่ 3 พัฒนาบุคลากรทุกประเภทและระดับ			
โครงการที่ 21 พัฒนาบุคลากร			
ตัวชี้วัดที่ 39 ร้อยละของบุคลากรสาย วิชาการ และสายสนับสนุนเข้ารับการ	ร้อยละ 80	- x	39. ร้อยละของบุคลากรสายวิชาการ และสายสนับสนุนเข้ารับการฝึกอบรมระยะสั้นตามสายงาน ร้อยละ ...-...

ยุทธศาสตร์มหาวิทยาลัย/เป้าประสงค์/ ตัวชี้วัดกลยุทธ์	ค่าเป้าหมาย	ผลการ ดำเนินงาน	ผลการดำเนินงานของตัวชี้วัด
ฝึกอบรมระยะสั้นตามสายงาน/ ศาสตร์สาขาวิชา			
กลยุทธ์ที่ 4 พัฒนาศักยภาพการบริหารจัดการ			
โครงการที่ 22 ปรับปรุง/พัฒนาศักยภาพการบริหารจัดการ			
ตัวชี้วัดที่ 40 ผลการสำรวจการรับรู้ข่าวสาร ของบุคลากรภายในมหาวิทยาลัย	ระดับ 5	- x	40. ผลการสำรวจการรับรู้ข่าวสารของบุคลากรภายในมหาวิทยาลัย ระดับ ...-....
ตัวชี้วัดที่ 41 ระบบบริหารจัดการที่มี ประสิทธิภาพและประสิทธิผล	4 ระบบ	11 ระบบ ✓	41. ระบบบริหารจัดการที่มีประสิทธิภาพและประสิทธิผล จำนวน 11 ระบบ ได้แก่ 1. มหาวิทยาลัย จัดทำระบบการศึกษาหลักสูตรออนไลน์ Mooc จำนวน 1 ระบบ 2. สำนักวิทยบริการและเทคโนโลยีสารสนเทศ มีระบบห้องสมุดอัตโนมัติ จำนวน 1 ระบบ ที่มีประสิทธิภาพ 3. สำนักงานอธิการบดี ใช้ระบบเอกสารอิเล็กทรอนิกส์เพื่อส่งเอกสาร และการลงนามเอกสาร ลดการใช้กระดาษ จำนวน 1 ระบบ 4. กองนโยบายและแผน สำนักงานอธิการบดี ใช้ระบบสารสนเทศในการดำเนินงานด้านงบประมาณ จำนวน 4 ระบบ ดังนี้ 4.1 ระบบคำขอต้งงบประมาณในการจัดทำงบประมาณประจำปี 4.2 ระบบติดตามและประเมินผล 4.3 ระบบตรวจสอบเอกสารอนุมัติเบิก – จ่ายงบประมาณ 4.4 ระบบรายงานผลตามตัวชี้วัด 5. สำนักส่งเสริมวิชาการงานทะเบียน ใช้ระบบสารสนเทศในการดำเนินงานด้านการบริการนักศึกษา และ คณาจารย์ จำนวน 3 ระบบ ดังนี้ 5.1 ระบบบริการการศึกษา 5.2 ระบบส่งเกรดออนไลน์ 5.3 ระบบฐานข้อมูลหลักสูตร ตามกรอบมาตรฐานคุณวุฒิระดับอุดมศึกษาแห่งชาติ มหาวิทยาลัยราชภัฏพระนคร (TQF)

ยุทธศาสตร์มหาวิทยาลัย/เป้าประสงค์/ ตัวชี้วัดกลยุทธ์	ค่าเป้าหมาย	ผลการ ดำเนินงาน	ผลการดำเนินงานของตัวชี้วัด
			6. คณะมนุษยศาสตร์และสังคมศาสตร์ ใช้ระบบสารสนเทศในการดำเนินงานด้านระบบตัดยอดงบประมาณของคณะ จำนวน 1 ระบบ
กลยุทธ์ที่ 5 สร้างกลไกเพื่อให้บุคลากรมั่นคง ก้าวหน้า ในอาชีพ			
โครงการที่ 27 พัฒนาบุคคลให้เข้าสู่ระดับตำแหน่งตามสายงาน(สายสนับสนุน)			
ตัวชี้วัดที่ 42 จำนวนคู่มือปฏิบัติงานหลัก เพื่อใช้ประกอบการประเมินเพื่อแต่งตั้งให้ ดำรงตำแหน่งสูงขึ้น	10 คู่มือการ ปฏิบัติงาน	- x	42. จำนวนคู่มือปฏิบัติงานหลัก เพื่อใช้ประกอบการประเมินเพื่อแต่งตั้งให้ ดำรงตำแหน่งสูงขึ้น ...-... คู่มือ
ตัวชี้วัดที่ 43 จำนวนผลงานเชิงวิเคราะห์ ของบุคลากรสายสนับสนุนที่ใช้ ประกอบการประเมิน เข้าสู่ระดับตำแหน่ง สายงาน	10 ผลงาน	- x	43. จำนวนผลงานเชิงวิเคราะห์ของบุคลากรสายสนับสนุนที่ใช้ประกอบการประเมิน เข้าสู่ระดับตำแหน่งสายงาน-...
ตัวชี้วัดที่ 44 จำนวนบุคลากรสายสนับสนุน ที่เข้าสู่ตำแหน่งตามสายงานที่สูงขึ้น	5 คน	- x	44. จำนวนบุคลากรสายสนับสนุนที่เข้าสู่ตำแหน่งตามสายงานที่สูงขึ้น ...-... คน

ที่มา : ข้อมูลจากการรายงานผลการดำเนินงานกิจกรรมของหน่วยงาน ผ่านระบบฐานข้อมูล ที่เว็บไซต์ <http://etcserv2.pnru.ac.th/mplan/kpi/> ณ วันที่ 31 ธ.ค. 2564

หมายเหตุ : ผลการดำเนินงาน (x) อยู่ระหว่างดำเนินการ

(✓) บรรลุค่าเป้าหมาย